

Założenia Umowy Partnerstwa 2014-2020

26 listopada 2012 r.

- ▶ W okresie 2007-2011 gospodarka polska odnotowała najwyższe średnioroczne tempo wzrostu gospodarczego w Unii Europejskiej (4,3% wobec 0,5% w UE-27).
- ▶ Stosunkowo wysoki wzrost PKB, a w szczególności uniknięcie recesji w 2009 roku, wynikało w znacznym stopniu z efektywnego wykorzystania funduszy unijnych.
- ▶ Polska i jej regiony skutecznie wydatkują środki z funduszy europejskich.

Polityka spójności po 2013 roku powinna pozostać podstawową polityką inwestycyjną:

- ▶ Prorozwojową, tj. skoncentrowaną na przedsięwzięciach przyczyniających się do wzrostu gospodarczego i zatrudnienia;
- ▶ Zorientowaną na rezultaty;
- ▶ Odzwierciedlającą potencjały rozwojowe państw i regionów;
- ▶ Zintegrowaną, tj. łączącą działania z zakresu inwestycji twardych i miękkich.

Takie podejście znajduje odzwierciedlenie w projektach rozporządzeń dotyczących funduszy objętych Wspólnymi Ramami Strategicznymi – w dużej mierze dzięki zaangażowaniu Polski w negocjacje.

- ▶ Fundusze europejskie to m.in. 250 tys. miejsc pracy (z czego ponad 5 tys. w sektorze badawczo-rozwojowym) ponad 6,5 tys. km nowych dróg, przyspieszenie wzrostu gospodarczego nawet o 1 pkt proc;

ale...

- ▶ Nie wszystkie środki zostały wydane na inwestycje, które zapewniają trwały rozwój;

dlatego...

- ▶ W nowej perspektywie finansowej trzeba się skupić przede wszystkim na przeznaczaniu funduszy na faktyczny rozwój, głównie konkurencyjność gospodarki, nie na zaspakajanie doraźnych potrzeb (których wciąż jest bardzo dużo);

ponieważ...

- ▶ Nowa perspektywa finansowa będzie zapewne ostatni raz tak hojna dla Polski. Jeżeli fundusze europejskie nie zainicjują trwałego wzrostu, to istnieje niebezpieczeństwo, że gospodarka nie będzie w stanie utrzymać, modernizować, ani rozbudować potencjału dzięki nim stworzonego.

„Wzmocnienie i wykorzystanie gospodarczych, społecznych i instytucjonalnych potencjałów zapewniających szybszy i zrównoważony rozwój kraju oraz poprawa jakości życia ludności”

to wyzwania, jakie postawiła przed Polską Strategia Rozwoju Kraju (przyjęta przez Radę Ministrów 25 września 2012 roku).

Strategia Rozwoju Kraju wyznacza trzy główne obszary:

**Zwiększanie
konkurencyjności
gospodarki**

**Poprawa spójności
społecznej
i terytorialnej**

**Podnoszenie
sprawności
i efektywności
państwa**

Na nie będziemy przeznaczать środki europejskie w latach 2014 -2020.

Koncentracja tematyczna:

Musimy skoncentrować środki na tych obszarach, które gwarantują największą wartość dodaną i dają najlepsze perspektywy na przyszłość, a jednocześnie wpisują się w cele Strategii Europa 2020.

Dlatego:

- Najwięcej środków planuje się przeznaczyć na cele związane z zapewnieniem konkurencyjności gospodarki, w tym przede wszystkim innowacyjność, przedsiębiorczość, badania i rozwój w powiązaniu z przedsiębiorczością oraz efektywność energetyczną.
- Przeznaczymy środki na realizację ważnych inwestycji infrastrukturalnych, także drogowych (głównie drogi w sieci TEN-T) i środowiskowych.

Koncentracja tematyczna

- Należy wspierać edukację na wszystkich poziomach, a także walkę z ubóstwem i wykluczeniem;
- Wspierane będą działania związane z zapewnieniem dostępu do usług na obszarach, gdzie jest on gorszy niż na innych;
- Będziemy inwestować w poprawę funkcjonowania państwa, w tym zwiększenie efektywności administracji publicznej, a także wspieranie rozwoju społeczeństwa obywatelskiego.

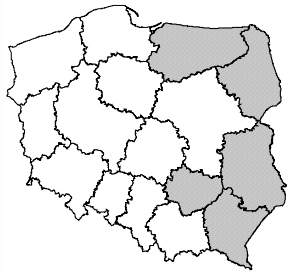
Koncentracja terytorialna

Środki europejskie będziemy inwestować tak, aby:

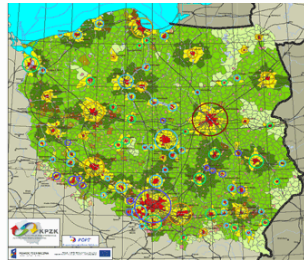
- Maksymalnie wykorzystać specyficzne potencjały poszczególnych terytoriów (np. inteligentne specjalizacje);
- Poprawić spójność społeczną i terytorialną obszarów o specyficznych potrzebach i problemach.

W podejściu terytorialnym „obszar” wykracza poza granice administracyjne.

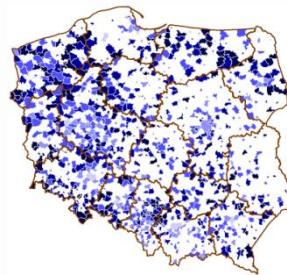
Pięć wyodrębnionych obszarów strategicznej interwencji państwa (OSI) wybranych na podstawie zapisów KSRR 2010-2020



A.
Polska
Wschodnia



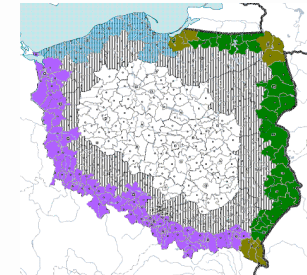
B.
Miasta
wojewódzkie
i ich obszary
funkcjonalne



C.
Miasta
i dzielnice miast
wymagające
rewitalizacji



D.
Obszary, w szczególności
wiejskie, o najniższym
poziomie dostępu
mieszkańców do dóbr
i usług warunkujących
możliwości rozwojowe



E.
Obszary
przygraniczne

Ich wybór nie oznacza ograniczenia interwencji tylko do nich, możliwe będzie wspieranie innych obszarów o znaczeniu makro lub regionalnym – w zależności od decyzji instytucji zarządzających.

- **Zintegrowane Inwestycje Terytorialne** - dla miast (przede wszystkim 18 miastach wojewódzkich, ale także ewentualnie miastach regionalnych i subregionalnych);
- **Rozwój Kierowany przez Społeczność Lokalną** – ma na celu zwiększenie udziału społeczności lokalnej w programowaniu i zarządzaniu rozwojem danego obszaru, a także lepsze dopasowanie usług do potrzeb mieszkańców. Instrument fakultatywny dla polityki spójności.

Jakie programy?

Program	Fundusz	Instytucja zarządzająca
Polityka Spójności		
1. Program dotyczący innowacyjności, badań naukowych i ich powiązań ze sferą przedsiębiorstw (Inteligentny Rozwój);	EFRR	Ministerstwo Rozwoju Regionalnego
2. Program dotyczący gospodarki niskoemisyjnej, ochrony środowiska, przeciwdziałania i adaptacji do zmian klimatu, transportu i bezpieczeństwa energetycznego;	EFRR, FS	
3. Program dotyczący rozwoju cyfrowego;	EFRR	
4. Program pomocy technicznej;	EFRR	
5. Program dotyczący Polski Wschodniej – program ponadregionalny;	EFRR	
6. Program dotyczący rozwoju kompetencji i umiejętności oraz dobrego rządzenia;	EFS	
7. Programy Europejskiej Współpracy Terytorialnej;	EFRR	
8. Regionalne Programy Operacyjne;	EFRR, EFS	Zarządy województw
WPR i WPRyb		
1. Program dotyczący rozwoju obszarów wiejskich;	EFROW	Ministerstwo Rolnictwa i Rozwoju Wsi
2. Program dotyczący rozwoju obszarów morskich i rybackich.	EFMR	

Nie chcemy programów typowo sektorowych.

Celem jest łączenie obszarów wsparcia, w tym także takich, które są finansowane z różnych funduszy.

Poprzez:

- ▶ Wielofunduszowość regionalnych programów operacyjnych;
- ▶ Zwiększenie wykorzystania **crossfinancingu**, który pozwala na maks. 10% finansowanie zadań z obszaru innego funduszu.

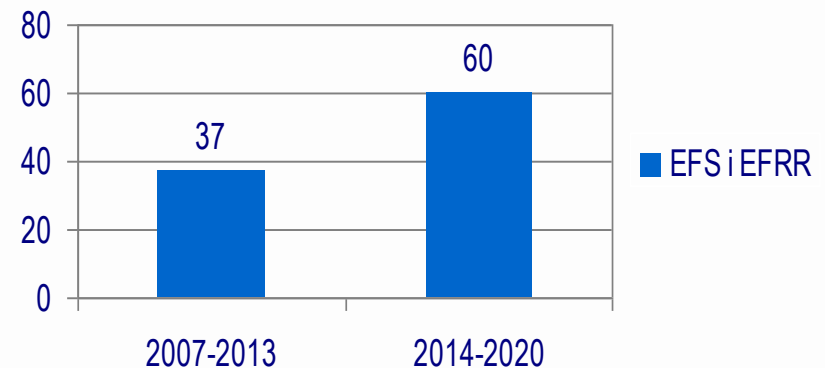
Wzrośnie udział środków funduszy strukturalnych zarządzanych na poziomie regionalnym.

W przypadku Europejskiego Funduszu Społecznego wyniesie on 75%.

Oznacza to większą odpowiedzialność województwa za realizację polityki rozwoju, w tym np. koniecznością wypełnienia warunków ex-ante.

- kwota wynikająca z podziału alokacji na RPO +
 - kwota z podziału rezerwy programowej+
 - kwota z podziału rezerwy wykonania
- = środki zarządzane w regionie

Wzrost udziału środków funduszy strukturalnych (EFS i EFRR) zarządzanych na poziomie regionalnym



Nie na wszystko wystarczy pieniędzy z Unii.

Ale fundusze unijne są jednym z, a nie jedynym źródłem finansowania inwestycji do 2020 roku. Nie mogą zastępować finansowania krajowego, ale je uzupełniać.

Koordinację interwencji rozwojowych pomiędzy środkami europejskimi i krajowymi zapewni kontrakt terytorialny.

- Kontrakt wskaże także obszary, na których regiony będą koncentrować szczególne wsparcie ze środków europejskich;
- Pierwsza – pilotażowa – edycja kontraktów terytorialnych będzie dotyczyła wyłącznie województw (przewiduje się zatem podpisanie 16 kontraktów rząd – samorząd województwa).

Co dalej?

Termin	Umowa Partnerska	Programy operacyjne	Kontrakt terytorialny	Termin
XI 2012	<i>Przedłożenie projektu Założeń Umowy Partnerstwa Radzie Ministrów</i>	Przygotowanie koncepcji projektów programów operacyjnych oraz przeprowadzenie dyskusji na temat ich kształtu	Przygotowanie mandatów negocjacyjnych: (1) rządu, (2) samorządów wojewódzkich	XI 2012
XII 2012	Konsultacje <i>Założeń Umowy Partnerstwa</i>			XII 2012
I 2013	Opracowanie <i>projektu Umowy Partnerstwa</i> (w tym ewaluacja ex-ante, Ocena oddziaływania na środowisko) i przedłożenie go Radzie Ministrów do akceptacji	Przygotowanie wstępnych projektów programów operacyjnych uwzględniających negocjacje kontraktu terytorialnego	Zatwierdzenie mandatów negocjacyjnych. Pierwsza faza negocjacji kontraktu terytorialnego oraz uwzględnienie wyników negocjacji w programach operacyjnych	I-III 2013
II 2013				
III 2013				
IV 2013	Negocjacje Umowy Partnerstwa z Komisją Europejską	Przygotowanie ostatecznej wersji programów operacyjnych oraz wyników ewaluacji ex-ante i OOS		IV 2013
V 2013				V 2013
VI 2013		Przedłożenie projektów programów operacyjnych Radzie Ministrów	Druga faza negocjacji kontraktu terytorialnego	VI 2013
VII-XII 2013		Negocjacje programów operacyjnych z Komisją Europejską	Opracowanie i zatwierdzenie ostatecznej wersji kontraktu terytorialnego oraz uwzględnienie wyników w UP i PO/RPO	VII-XII 2013

Dziękuję za uwagę

www.mrr.gov.pl

Uwagi i sugestie można kierować

na adres:

konsultacje2014-2020@mrr.gov.pl