

# Założenia Umowy Partnerstwa 2014-2020

Warszawa, 24 stycznia 2013 r.

**Założenia Umowy Partnerstwa,  
zaakceptowane przez Radę Ministrów 15 stycznia 2013 r.  
stanowią podstawę do przygotowania Umowy Partnerstwa oraz  
programów operacyjnych.**

Dokument określa m.in.:

- ▶ Cele i kierunki interwencji funduszy objętych Wspólnymi Ramami Strategicznymi;
- ▶ Strukturę programów operacyjnych na poziomie krajowym i regionalnym;
- ▶ Mechanizmy działania instrumentów terytorialnych;
- ▶ Zarys systemu finansowania środkami europejskimi;
- ▶ Zarys systemu wdrażania Umowy Partnerstwa.

# Podstawy przygotowania Założeń Umowy Partnerstwa

Założenia Umowy Partnerstwa zostały przygotowane w oparciu o:

- ▶ Propozycje właściwych resortów odnośnie wizji wykorzystania środków europejskich w określonych obszarach;
- ▶ Efekty dyskusji z regionami;
- ▶ Wnioski z debaty strategicznej z partnerami społecznymi i gospodarczymi oraz organizacjami pozarządowymi, z uwzględnieniem krajowych i europejskich uwarunkowań strategicznych;
- ▶ Wnioski z doświadczeń z perspektywy finansowej 2004-2006 oraz 2007-2013.

# Podstawowe zasady programowania dokumentów na lata 2014-2020

- ▶ W nowej perspektywie nie koncentrujemy się na zaprogramowaniu poszczególnych funduszy europejskich, ale na wskazaniu celów rozwojowych, które będą osiągane dzięki uzupełnianiu się interwencji finansowanych z różnych funduszy;
- ▶ W latach 2014-2020 środki UE muszą być przeznaczane na cele związane z rozwojem kraju, które wpisują się w Strategię Europa 2020 oraz gwarantują największe efekty mnożnikowe w sferze społecznej, gospodarczej, instytucjonalnej, jak również w wymiarze terytorialnym.

## Główne uwarunkowania europejskie

- ▶ Zintegrowane podejście – objęcie Wspólnymi Ramami Strategicznymi polityki spójności, wspólnej polityki rolnej i wspólnej polityki rybołówstwa;
- ▶ Koncentracja tematyczna – ukierunkowanie wsparcia z funduszy WRS na celach wskazanych w Strategii Europa 2020.
- ▶ Ukierunkowanie na rezultaty – KE z państwami członkowskimi dokona przeglądu postępów programów w 2019 r. oraz osiągnięcia zakładanych celów w 2022 r. Wyniki oceny będą stanowiły podstawę do podziału rezerwy wykonania.
- ▶ Wprowadzenie warunków ex-ante - od ich spełnienia KE uzależniać będzie korzystanie przez państwo członkowskie z funduszy WRS;
- ▶ Uwzględnienie wymiaru terytorialnego– lepsze wykorzystanie potencjałów poszczególnych terytoriów.

Wyzwania dla Polski na lata 2014-2020 określa

**Strategia Rozwoju Kraju 2020**  
najważniejszy dokument w perspektywie średniookresowej  
przyjęta w dn. 25 września 2012 r.

**Celem strategicznym realizowanym do 2020 roku jest  
wzmocnienie i wykorzystanie gospodarczych, społecznych  
i instytucjonalnych potencjałów zapewniających szybszy  
i zrównoważony rozwój kraju oraz poprawę jakości życia ludności.**

# Fundusze WRS jako narzędzie realizacji celów rozwojowych kraju

Fundusze WRS będą realizowały cele rozwojowe określone w Strategii Rozwoju Kraju w ramach 3 obszarów:

**Zwiększanie  
konkurencyjności  
gospodarki**

**Poprawa spójności  
społecznej  
i terytorialnej**

**Podnoszenie  
sprawności  
i efektywności państwa**

poprzez wszystkie 11 celów tematycznych wskazanych w projektach rozporządzeń UE

## ZWIĘKSZENIE KONKURENCYJNOŚCI GOSPODARKI

### Zakres wsparcia (przykłady)

Wzrost innowacyjności i powiązań pomiędzy sferą B+R i przedsiębiorstwami;

Rozwój cyfrowy (zapewnienie dostępu do szybkiego i bardzo szybkiego Internetu szerokopasmowego, rozwój e-gospodarki, rozwój cyfrowych kompetencji);

Wsparcie konkurencyjności przedsiębiorstw w wybranych dziedzinach;

Zapewnienie bezpieczeństwa energetycznego;

Wzrost jakości kluczowych powiązań transportowych;

Rozwój kapitału ludzkiego (głównie poprzez uczenie się przez całe życie a także podnoszenie jakości i konkurencyjności szkolnictwa wyższego);

Pełniejsze wykorzystanie potencjału największych miast i ich obszarów funkcjonalnych w procesach rozwojowych kraju i regionów.



## POPRAWA SPÓJNOŚCI SPOŁECZNEJ I TERYTORIALNEJ

### Zakres wsparcia (przykłady)

Zwiększenie dostępności i jakości edukacji na różnych poziomach;

Zwiększenie poziomu zatrudnienia;

Zmniejszenie poziomu zagrożenia ubóstwem i wykluczeniem społecznym;

Poprawa dostępności i jakości podstawowych usług i dóbr (edukacja, zdrowie, kultura, transport);

Promowanie rozwoju gospodarczego obszarów wiejskich poprzez ułatwianie podejmowania działalności pozarolniczej i tworzenie oraz zwiększenie mobilności zawodowej mieszkańców wsi;

Poprawa jakości środowiska naturalnego;

Zwiększenie dostępności transportowej poprzez łączenie węzłów komunikacyjnych z infrastrukturą TEN-T;

Rewitalizacja i przeciwdziałanie degradacji społeczno-gospodarczej na obszarach niektórych miast i wybranych dzielnic;

Włączenie cyfrowe (e-integracja).

## PODNOSZENIE SPRAWNOŚCI I EFEKTYWNOŚCI PAŃSTWA

### Zakres wsparcia (przykłady)

Podnoszenie jakości stanowionego prawa;

Wsparcie procesu zmian instytucjonalnych i prawnych w kluczowych dla funkcjonowania gospodarki obszarach;

Promowanie wzrostu jakości funkcjonowania administracji publicznej na wszystkich poziomach zarządzania;

Opracowanie nowych wzorców i szerokie wdrażanie zasady partnerstwa podmiotów publicznych, społecznych i prywatnych;

Dalsze działania wspierające rozwój i wzmacniające rolę społeczeństwa obywatelskiego (w tym wspieranie dialogu społecznego);

Otwieranie zasobów publicznych, w tym: dostępu do informacji publicznej, wsparcie digitalizacji wspólnego dziedzictwa kulturowego, naukowego i edukacyjnego, stworzenie systemu instytucji i narzędzi zapewniających jego archiwizację, zapewnienie powszechnego dostępu do zasobów dziedzictwa kulturowego w postaci cyfrowej;

Rozwój e-usług publicznych.

# Zarys programów operacyjnych

Program	Fundusz	Instytucja zarządzająca
<b>Polityka Spójności</b>		
1. Program dotyczący innowacyjności, badań naukowych i ich powiązań ze sferą przedsiębiorstw;	EFRR	<b>Ministerstwo Rozwoju Regionalnego</b>
2. Program dotyczący gospodarki niskoemisyjnej, ochrony środowiska, przeciwdziałania i adaptacji do zmian klimatu, transportu i bezpieczeństwa energetycznego;	EFRR, FS	
3. Program dotyczący rozwoju cyfrowego;	EFRR	
4. Program pomocy technicznej;	EFRR	
5. Program dotyczący Polski Wschodniej – program ponadregionalny;	EFRR	
6. Program dotyczący rozwoju kompetencji i umiejętności oraz dobrego rządzenia;	EFS	
7. Programy Europejskiej Współpracy Terytorialnej;	EFRR	
8. Regionalne Programy Operacyjne;	EFRR, EFS	<b>Zarządy województw</b>
<b>WPR i WPRyb</b>		
1. Program dotyczący rozwoju obszarów wiejskich;	EFRRROW	<b>Ministerstwo Rolnictwa i Rozwoju Wsi</b>
2. Program dotyczący rozwoju obszarów morskich i rybackich.	EFMR	

Celem jest odejście od sektorowości na rzecz łączenia obszarów wsparcia, w tym także takich, które są finansowane z różnych funduszy oraz zapewnienie koordynacji i komplementarności pomiędzy poszczególnymi funduszami.

Pozwoli na to:

- ▶ Realizacja dwufunduszowych regionalnych programów operacyjnych;
- ▶ Zwiększenie wykorzystania crossfinancingu, który pozwala na maks. 10% (finansowanie zadań z obszaru innego funduszu)

# Decentralizacja zarządzania funduszami

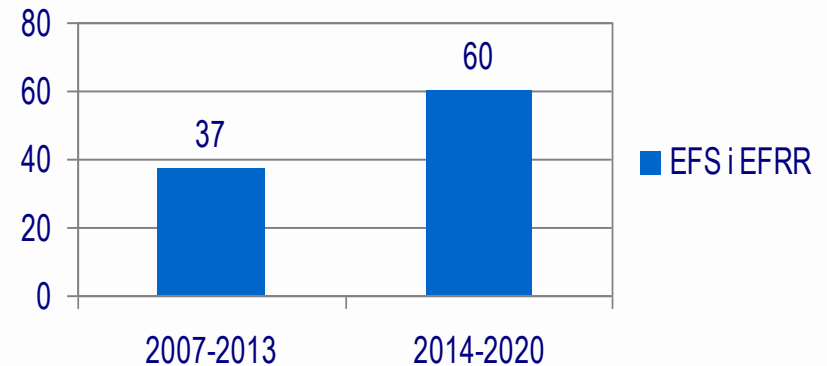
Wzrośnie udział środków funduszy strukturalnych zarządzanych na poziomie regionalnym.

W przypadku Europejskiego Funduszu Społecznego wyniesie on 75%.

Oznacza to większą odpowiedzialność województwa za realizację polityki rozwoju, w tym np. koniecznością wypełnienia warunków ex-ante.

- kwota wynikająca z podziału alokacji na RPO +
  - kwota z podziału rezerwy programowej+
  - kwota z podziału rezerwy wykonania
- = środki zarządzane w regionie

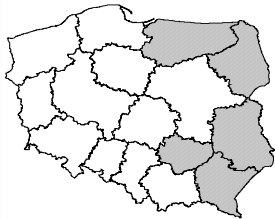
Wzrost udziału środków funduszy strukturalnych (EFS i EFRR) zarządzanych na poziomie regionalnym



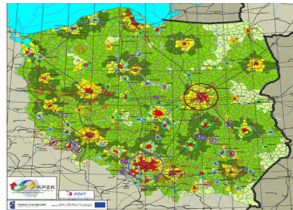
# Wymiar terytorialny

Podejście terytorialne oznacza odejście od postrzegania obszarów przez pryzmat granic administracyjnych na rzecz ich indywidualnych potencjałów, barier i wzajemnych zależności.

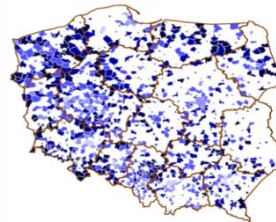
## Pięć wyodrębnionych obszarów strategicznej interwencji państwa (OSI) wybranych na podstawie zapisów KSRR 2010-2020



**A.**  
**Polska**  
**Wschodnia**



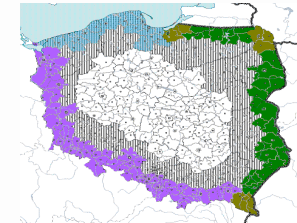
**B.**  
**Miasta**  
**województwie**  
**i ich obszary**  
**funkcjonalne**



**C.**  
**Miasta**  
**i dzielnice miast**  
**wymagające**  
**rewitalizacji**



**D.**  
**Obszary, w szczególności**  
**wiejskie, o najniższym**  
**poziomie dostępu**  
**mieszkańców do dóbr**  
**i usług warunkujących**  
**możliwość rozwojowe**



**E.**  
**Obszary**  
**przygraniczne**

Wybór 5 OSI nie oznacza ograniczenia wsparcia tylko do nich, możliwe będzie wspieranie innych obszarów o znaczeniu makro lub regionalnym, w zależności od decyzji IZ.



# Instrumenty Rozwoju Terytorialnego

## – Zintegrowane Inwestycje Terytorialne (ZIT)

ZIT wykorzystane na:

- ▶ Zwiększanie udziału obszarów zurbanizowanych w zarządzaniu/ wdrażaniu programów operacyjnych;
- ▶ Sprzyjanie rozwojowi współpracy i integracji w miastach i na ich obszarach funkcjonalnych.

ZIT realizowane na:

- ▶ Obszarach funkcjonalnych 18 miast wojewódzkich (16 ZIT po jednym na województwo);
- ▶ Dodatkowo na terenie innych miast (ewentualnie ich obszarów funkcjonalnych) o charakterze regionalnym/subregionalnym – decyzja w gestii samorządów województw.

## Rozwój kierowany przez społeczność lokalną (RKSL)

**CEL:** zwiększenie udziału społeczności lokalnej w programowaniu i zarządzaniu rozwojem danego obszaru, a także lepsze dopasowanie usług do potrzeb mieszkańców, zwiększenie zaangażowania podmiotów niepublicznych w świadczenie usług publicznych, większe upodmiotowienie lokalnych społeczności.

- ▶ Instrument dobrowolny dla polityki spójności i polityki rybackiej, obligatoryjny dla WPR;
- ▶ Zastosowanie RKSL będzie zależało do decyzji IZ danym programem operacyjnym;
- ▶ Wykorzystane zostaną doświadczenia inicjatywy LEADER, realizowanej w ramach PROW 2007-2013;
- ▶ RKSL obejmie fragment działań na obszarach wiejskich, miejsko-wiejskich, miejskich oraz zależnych od rybactwa.



Koordinację interwencji rozwojowych pomiędzy środkami europejskimi i krajowymi zapewni kontrakt terytorialny.

Kontrakt będzie wskazywał m.in.:

- ▶ Obszary **tematycznej koncentracji** w poszczególnych regionach;
- ▶ Obszary **geograficznej koncentracji**, Zastosowania instrumentów rozwoju terytorialnego (w szczególności ZIT);
- ▶ **Uzgodnione przedsięwzięcia priorytetowe** w poszczególnych obszarach objętych kontraktem.

Pierwsza – **pilotażowa** – edycja kontraktów terytorialnych **będzie dotyczyła wyłącznie województw** (przewiduje się zatem podpisanie 16 kontraktów rząd – samorząd województwa).

# Harmonogram prac nad przygotowaniem dokumentów strategicznych

Termin	Umowa Partnerstwa	Programy operacyjne	Kontrakt terytorialny
I 2013	Opracowanie projektu Umowy Partnerstwa (w tym ewaluacja ex-ante, SOOŚ)	Przygotowanie wstępnych projektów programów operacyjnych, ewaluacji ex-ante i SOOŚ	Przygotowanie i konsultacje części ogólnej kontraktu.
II 2013			Przygotowanie mandatów negocjacyjnych: (1) rządu, (2) samorządów wojewódzkich
III 2013			Nieformalne konsultacje mandatów.
IV 2013			Zatwierdzenie mandatów negocjacyjnych przez rząd i zarządy województw
V 2013			Formalne negocjacje kontraktu terytorialnego
VI 2013	Przedłożenie Umowy Partnerstwa Radzie Ministrów	Konsultacje społeczne programów operacyjnych	Przyjęcie wstępnej wersji kontraktu terytorialnego, nieuwzględniającej negocjacji UP z KE
VII 2013	Negocjacje Umowy Partnerstwa z KE	Przygotowanie ostatecznej wersji programów operacyjnych uwzględniających negocjacje kontraktu terytorialnego	
VIII 2013		Przedłożenie projektów programów operacyjnych Radzie Ministrów. Zatwierdzenie projektów regionalnych programów operacyjnych przez Zarządy Województw	
IX 2013		Negocjacje programów z KE	
X 2013			
XI 2013	Zatwierdzenie Umowy Partnerstwa przez KE		
XII 2013		Przyjęcie przez KE ostatecznej wersji programów operacyjnych	Zatwierdzenie ostatecznych wersji kontraktu terytorialnego uwzględniających wynik negocjacji UP i PO, w tym regionalnych z KE

Dziękuję za uwagę

[www.mrr.gov.pl](http://www.mrr.gov.pl)

Uwagi i sugestie można kierować

na adres:

[konsultacje2014-2020@mrr.gov.pl](mailto:konsultacje2014-2020@mrr.gov.pl)