



***PROGRAM WSPÓŁPRACY TRANSGRANICZNEJ
LITWA-POLSKA-ROSJA
2007-2013***

DOKUMENT PROGRAMOWY

***TŁUMACZENIE WERSJI OSTATECZNEJ
ZATWIERDZONEJ PRZEZ KOMISJĘ EUROPEJSKĄ
17 GRUDNIA 2008 ROKU***



Program Współpracy Transgranicznej
Litwa-Polska-Rosja 2007-2013
jest finansowany ze środków Unii Europejskiej

Spis Treści

Wstęp	3
1. Obszar kwalifikowany	3
2. Opis sytuacji społeczno-gospodarczej na obszarze kwalifikowanym	4
3. Mocne i słabe strony, zagrożenia i szanse (analiza SWOT)	17
4. Wyciągnięte wnioski ze współpracy	21
4.1. Podział projektów według działań.....	21
4.2. Wnioski dotyczące nowego Programu.....	23
5. Strategiczne cele Programu.....	24
6. Priorytety Programu	25
7. Spójność z politykami i celami Wspólnoty	34
8. Spójność z Narodowymi Strategicznymi Ramami Odniesienia i innymi dokumentami strategicznymi.....	37
9. Komplementarność z programami współpracy terytorialnej i innym programami UE realizowanymi na obszarze Programu.....	40
10. Kwantyfikacja celów (wskaźniki produktu i rezultatu)	41
Rozdział 2.....	44
1. Wspólne struktury i właściwe instytucje	44
1.1 Wspólny Komitet Monitorujący (WKM).....	44
1.2 Wspólna Instytucja Zarządzająca (WIZ)	46
1.3 Wspólny Sekretariat Techniczny (WST)	49
2. Wdrażanie Programu	51
2.1 Procedura wyboru projektów.....	52
2.2 Umowa z beneficjentem (partnerem wiodącym)	53
2.3 Przepływy finansowe.....	55
2.4 System audytu i kontroli.....	58
2.5 Monitoring i ewaluacja	59
2.6 Informacja i promocja	60
2.7 Wdrażanie Programu na poziomie projektu	60
Aneks 1. Tabela 1. Podstawowe informacje statystyczne nt. podregionów na poziomie NUTS III objętych Programem	65
Aneks 2. Plan informacji i promocji dla Programu Współpracy Transgranicznej Litwa-Polska-Rosja 2007-2013 w ramach Europejskiego Instrumentu Sąsiedztwa i Partnerstwa	66
Aneks 3. Tabele finansowe Programu	71
Aneks 4. Informacje dotyczące strategicznej prognozy oddziaływania na środowisko...74	
Aneks 5. Orientacyjny indykatorywny harmonogram wdrażania Programu	77

Wstęp

Program Współpracy Transgranicznej Litwa-Polska-Rosja 2007-2013 będzie realizowany w perspektywie finansowej 2007-2013. Powstał w wyniku wspólnego działania wszystkich krajów uczestniczących w Programie.

Program Operacyjny został przygotowany zgodnie z Rozporządzeniem (WE) Nr 1638/2006 Parlamentu Europejskiego i Rady z dnia 24 października 2006 r. określającym przepisy ogólne w sprawie ustanowienia Europejskiego Instrumentu Sąsiedztwa i Partnerstwa (Rozporządzenie EISP)¹, Rozporządzeniem Komisji (WE) nr 951/2007 z dnia 9 sierpnia 2007 r. określającym przepisy wykonawcze dla programów współpracy transgranicznej finansowanych zgodnie z Rozporządzeniem (WE) nr 1638/2006 Parlamentu Europejskiego i Rady określającym przepisy ogólne w sprawie ustanowienia Europejskiego Instrumentu Sąsiedztwa i Partnerstwa (Rozporządzenie Wykonawcze)², Rozporządzeniem Rady (WE, Euratom) nr 1605/2002 z dnia 25 czerwca 2002 r. w sprawie rozporządzenia finansowego mającego zastosowanie do budżetu ogólnego Wspólnot Europejskich³, Rozporządzeniem Komisji (WE, Euratom) nr 2342/2002 z dnia 23 grudnia 2002 r. ustanawiającym szczegółowe zasady wykonania Rozporządzenia Rady (WE, Euratom) nr 1605/2002 w sprawie rozporządzenia finansowego mającego zastosowanie do budżetu ogólnego Wspólnot Europejskich⁴. Celem Programu jest wzmocnienie kontaktów między Polską, Rosją i Litwą poprzez intensyfikację współpracy dwustronnej i trójstronnej. Program oferuje wsparcie dla rozwoju społeczno-gospodarczego i wzrostu jakości życia mieszkańców na całym objętym nim obszarze.

Przygotowanie Programu zostało rozpoczęte w listopadzie 2006 roku a zakończone w czerwcu 2008 roku wraz z przekazaniem w dniu 30 czerwca 2008 ostatecznego projektu Programu Operacyjnego do zatwierdzenia Komisji Europejskiej. Proces opracowywania dokumentu odbywał się pod kierownictwem Wspólnej Grupy Roboczej (ang. *JTF*) złożonej z przedstawicieli władz centralnych i regionalnych każdego z uczestniczących w tym przedsięwzięciu krajów. W okresie programowania miały miejsce następujące spotkania: 20.11.2006 r., 26.02.2007 r., 23-24.08.2007 r. (wszystkie w Warszawie), 12-13.12.2007 r. w Druskiennikach na Litwie i 12.03.2008 r. w Warszawie. Ponadto odbyły się spotkania otwarte (*public hearings*) w Kaliningradzie, których celem było przygotowanie wkładu Kaliningradu do Programu. Podobne spotkania zorganizowano w Polsce i na Litwie mające na celu zapoznanie potencjalnych beneficjentów z Programem.

1. OBSZAR KWALIFIKOWANY

Obszar Programu obejmuje następujące jednostki NUTS III:

- o **Litwa:** okręgi Kłajpedy, Mariampola i Taurogów i jako przyległe: okręgi Olity, Kowna, Telszy i Szawli.
- o **Rosja:** Obwód Kaliningradzki
- o **Polska:** podregiony: Gdańsk-Gdynia-Sopot, Gdański, Elbląski, Olsztyński, Ełcki, Białostocko-suwałski i jako przyległe: Słupski, Bydgoski, Toruńsko-włocławski, Łomżyński, Ciechanowsko-płocki, Ostrołęcko-siedlecki należące do pięciu polskich

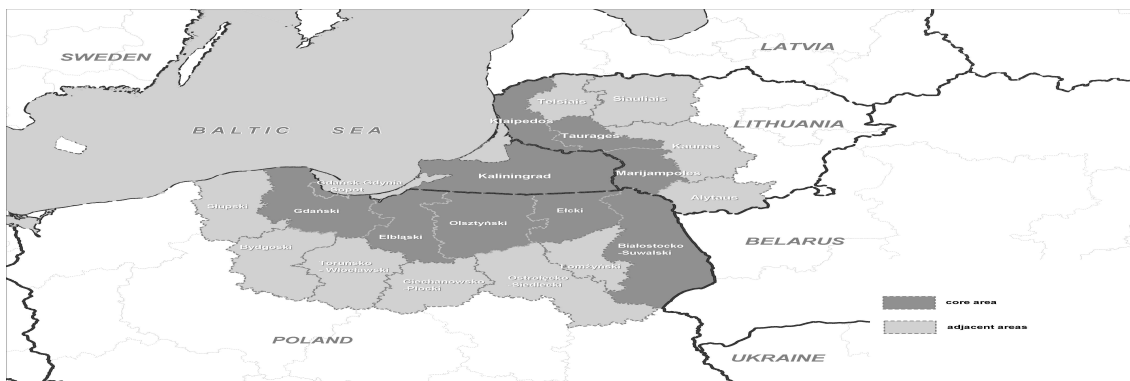
¹ Dziennik Oficjalny WE, OJ L 310, 9.11.2006

² Dziennik Oficjalny WE, OJ L 210, 10.08.2007

³ Dziennik Oficjalny WE, OJ L 248, 16.09.2002

⁴ Dziennik Oficjalny WE, OJ L 357, 31.12.2002

województw (NUTSII): pomorskiego, podlaskiego, warmińsko-mazurskiego, kujawsko-pomorskiego i mazowieckiego.



2. OPIS SYTUACJI SPOŁECZNO-GOSPODARCZEJ NA OBSZARZE KWALIFIKOWANYM

Historia współpracy transgranicznej na obszarze kwalifikowanym

Od 1946 roku aż do początków lat 90-tych Obwodu Kaliningradzkiego oraz Republiki Litewskiej nie dzieliły granice państwowe. Istniejące w tamtym czasie ścisłe powiązania i związki instytucjonalne, liczne kontakty między organizacjami i osobami prywatnymi stanowią wytłumaczenie obecnej dobrej wzajemnej znajomości między Litwą i Obwodem Kaliningradzkim.

Współpraca między władzami lokalnymi, regionalnymi i centralnymi Polski i Rosji na obszarze kwalifikowanym zaczęła rozwijać się w aktywny sposób dopiero w latach 90-tych. Pierwsze przejście graniczne Braniewo-Mamonowo pomiędzy Polską a Obwodem Kaliningradzkim zostało otwarte w 1990 roku. W tym samym czasie (1990) Litwa ogłosiła niepodległość i w ten sposób powstała granica rosyjsko-litewska. W efekcie Obwód Kaliningradzki stał się rosyjską eksklawą, obecnie całkowicie otoczoną przez terytoria państw UE i Morze Bałtyckie.

Współpraca między trzema krajami znajduje odzwierciedlenie w pracy dwóch Rad Międzyrządowych: Polsko-Rosyjskiej i Litewsko-Rosyjskiej.

Polsko-Rosyjska Rada Międzyrządowa powstała oficjalnie w 1992 roku na mocy porozumienia międzyrządowego ws. Współpracy Północno-Wschodnich Województw Rzeczypospolitej Polskiej i Obwodu Kaliningradzkiego (artykuł 15). Przewodniczącym ze strony rosyjskiej jest Minister ds. rozwoju terytorialnego i stosunków z władzami lokalnymi administracji Obwodu Kaliningradzkiego, natomiast z polskiej strony Wiceminister Spraw Wewnętrznych i Administracji. W ramach Rady działa 12 komisji, m.in. ds. przejść granicznych czy ochrony środowiska.

Rada Rosyjsko-Litewska została powołana w roku 1999 na mocy porozumienia międzyrządowego ws. długoterminowej współpracy między Obwodem Kaliningradzkim, a regionami litewskimi (artykuł 8).. Przewodniczącym ze strony rosyjskiej jest vice Gubernator Obwodu Kaliningradzkiego, ze strony litewskiej Podsekretarz Stanu w Ministerstwie Spraw Zagranicznych Republiki Litewskiej. W ramach Rady działa 8 komisji, m.in. ds. współpracy gospodarczej czy transportu.

Współpraca transgraniczna od samego początku koncentrowała się na wspólnych problemach sąsiadujących ze sobą regionów mając za cel uczynienie ich bardziej konkurencyjnymi i atrakcyjnymi. Władze polskich i litewskich regionów sąsiadujących z Obwodem Kaliningradzkim zawarły ze swoimi kaliningradzkimi odpowiednikami porozumienia o stałej współpracy. Powołano do życia euroregiony: Niemen w 1997 roku i Bałtyk w 1998 roku, które obejmują samorzady z obszarów głównych (ang. *core area*) Programu – Kłajpeda, Taurogi, Marijampol, województwa warmińsko-mazurskie, podlaskie i pomorskie oraz Obwód Kaliningradzki. W ramach sieci euroregionalnych zostały zrealizowane liczne działania i projekty na poziomie regionalnym i lokalnym, które zapewniły przede wszystkim Euroregionowi Bałtyk długoterminne podstawy do funkcjonowania.

Euroregiony były także wykorzystywane do administrowania funduszami unijnymi przeznaczonymi, z różnych linii budżetowych, na rozwój regionalny i współpracę transgraniczną. Łączna wartość przyznanej pomocy finansowej w latach 1998-2005 przekroczyła 8,9 miliona euro w przypadku Euroregionu Bałtyk i 13,2 miliona euro w przypadku Euroregionu Niemen, co miało przełożenie na realizację odpowiednio 240 i 279 projektów. W wielu przypadkach tworzone partnerstwa miały prawdziwie międzynarodowy charakter, choć czasem było to trudne ze względu na różne regulacje prawne odnoszące się do programów PHARE i Tacis.

Po rozszerzeniu UE w 2004 roku został uruchomiony nowy program wsparcia dla Obwodu Kaliningradzkiego i regionalnych sąsiadów z Litwy i Polski – Program Sąsiedztwa Litwa-Polska-Obwód Kaliningradzki Federacji Rosyjskiej. Z Europejskiego Funduszu Rozwoju Regionalnego (EFRR) Program otrzymał wsparcie w wysokości przekraczającej 44,5 mln Euro (36,5 mln Euro z EFRR i 8 mln z Tacie), co zaowocowało 162 projektami w ramach dwóch priorytetów: (priorytet 1: Wzrost konkurencyjności i produktywności obszaru współpracy poprzez modernizację i rozbudowę infrastruktury transgranicznej, ochronę granic oraz współpracę gospodarczą i naukowo – techniczną oraz priorytet 2: Współpraca pomiędzy społecznościami, integracja społeczno-kulturowa, wzmocnienie rynku pracy).

Od połowy lat 90-tych liczba inicjatyw, w których uczestniczyły regiony obszaru kwalifikowanego stale rosła. Regiony brały udział w szeregu projektów strategicznych realizowanych wspólnie, między innymi dotyczących współpracy na obszarze Deltę Wisły i Zalewu Wiślanego. Regiony uczestniczyły w kilku projektach transnarodowych, mających na przykład na celu poprawę transportu morskiego *Baltic Gateway* czy rozwoju transnarodowego Łuk Południowego Bałtyku.

Partnerzy z obszaru kwalifikowanego współpracują w ramach organizacji, instytucji i inicjatyw regionalnych, między innymi takich jak Wizje i Strategie wokół Morza Bałtyckiego (VASAB), Ars Baltica, Subregionalna Współpraca Państw Morza Bałtyckiego (BSSSC), Konferencja Peryferyjnych Regionów Morskich Europy-Komisja Bałtycka (BSC CPMR), Związek Miast Bałtyckich (UBC), Bałtycki Związek Instytucji Rozwoju Regionalnego (BARDI) i wiele innych. Politycznym zwornikiem tej współpracy jest Rada Państw Morza Bałtyckiego (CBSS) a w szerszym sensie Wymiar Północny jako ramy współpracy w szczególności pomiędzy UE a Rosją.

Ogólne informacje o obszarze kwalifikowanym

Cały obszar objęty Programem obejmuje **156,1** tys. km² (włączając **77,75** tyś. km² regionów przyległych).

Przeszkody hamujące współpracę są głównie natury gospodarczej i politycznej. Obowiązujące obecnie pomiędzy UE a Rosją systemy wizowe i celne utrudniają przepływ dóbr i osób w obszarze kwalifikowanym, co wpływa na naturalne połączenia i szlaki komunikacyjne obsługujące zarówno tranzyt z Kaliningradu do reszty Rosji jak i przepływy wewnątrzspółnotowe między Polską i Litwą. Do tego trzeba dodać różnice ekonomiczne znajdujące odzwierciedlenie w różnych poziomach cen i systemach podatkowych. Skutkuje to administracyjnymi ograniczeniami skali bezcłowego importu i skomplikowanymi procedurami przy przekraczaniu granicy.

Współpracujące regiony mają odmienny status administracyjny. Kaliningrad jest regionem samorządowym z dużym zakresem wpływu władz federalnych i specjalnymi bodźcami dla przedsiębiorców zachęcającymi ich do angażowania się w wymianę międzynarodową (specjalna strefa ekonomiczna). Polskie województwa są jednostkami samorządowymi z bezpośrednio wybieralnymi zgromadzeniami lokalnymi i zarządami na czele których stoją wybieralni marszałkowie. Wojewodowie reprezentujący władze krajowe w regionie, spełniają głównie funkcje kontrolne. Na Litwie sytuacja jest odmienna. Gubernatorowie są wyznaczeni bezpośrednio przez władze krajowe, Rady rozwoju regionalnego (*regiono pletros taryba*) nie pochodzą z wyboru, ale składają się z przedstawicieli władz lokalnych i gubernatora. Rady te mają głównie głos doradczy.

W Polsce i na Litwie władze lokalne mają duży zakres autonomii decyzyjnej w zakresie posiadanych kompetencji. W Rosji są one finansowo zależne od władz regionalnych i krajowych, aczkolwiek administracja szczebla federalnego w Rosji sprzyja udziałowi regionów i podejmowaniu decyzji na poziomie regionów w zakresie uczestnictwa w programach współpracy transgranicznej.

Różnice w systemach sprawowania władzy znajdują swoje odzwierciedlenie także w skłonności społeczności lokalnych do włączania się w prace organizacji pozarządowych. Np. w polskich regionach liczba takich organizacji na 10 000 mieszkańców kształtuje się na poziomie 23-30, podczas gdy w Kaliningradzie na poziomie 15.

Warunki geograficzne obszaru objętego Programem (wysoki procent lasów i wiele jezior) wpływa na strukturę osadniczą, którą charakteryzuje niska gęstość zaludnienia w większości regionów i duże odległości pomiędzy większymi miastami. Średnia gęstość zaludnienia wynosi 72 osoby na km². Jest to znacznie poniżej średniej dla UE (114 osób na km²). Najwyższa wartość wskaźnika gęstości zaludnienia notowana jest w podregionie metropolitalnym Gdańsk-Gdynia-Sopot (1809 osób na km²) w Polsce, podczas gdy najniższe wartości notowane są w odniesieniu do litewskich regionów (np.: Taurogi 30 osób na km²).

Grupa ludności aktywnej ekonomicznie koncentruje się w wielkich miastach będących motorami napędowymi rozwoju. Tylko aglomeracja trójmiejska (Gdańsk-Gdynia-Sopot) jest uznawana za metropolię na poziomie europejskim (MEGA). Jednakże liczba ważnych miast w obszarze objętym Programem odgrywających istotną rolę we współpracy bałtyckiej (tzw. miasta bałtyckie w typologii VASAB-u) jest znacznie większa. Między nimi są Kowno, Kłajpeda i Szawle (drugie, trzecie i czwarte pod względem liczby mieszkańców miasta litewskie), Kaliningrad, Olsztyn, Białystok i Elbląg a także w obszarze przyległym Bydgoszcz i Toruń.

Struktura osadnicza analizowanego obszaru może stanowić wyzwanie dla zrównoważonego rozwoju. Rozwój gospodarczy i społeczny jest skoncentrowany w dużych centrach miejskich, co powoduje niekorzystne warunki dla rozwoju obszarów wiejskich i małych miast. Sytuacja ta może się przyczyniać do migracji z obszarów wiejskich do miast i do depopulacji na terenach wiejskich. Stąd urbanizacja in situ oraz restrukturyzacja ekonomiczna obszarów wiejskich mogą stanowić istotne opcje rozwojowe dla analizowanego

obszaru. Z perspektywy ekologicznej sfragmentaryzowana struktura osadnicza i niska gęstość zaludnienia z jednej strony zmniejszają presję ekologiczną na terenach wiejskich, ale z drugiej strony mogą powodować problemy w racjonalnym wykorzystaniu/rozbudowie infrastruktury ochrony środowiska (na przykład oczyszczalni ścieków, składowisk odpadów, zakładów dokonujących recyklingu) i w efektywnym wykorzystywaniu dostępnej energii.

Sytuacja demograficzna

Obszar objęty Programem był w 2005 r. zamieszkiwany przez prawie 11,3 mln osób. W stosunku do 2000 r. liczba ludności zmniejszyła się o 1,65% z powodu emigracji (z regionów polskich i litewskich) i ujemnego przyrostu naturalnego (w przypadku Obwodu Kaliningradzkiego i regionów litewskich).

Negatywny bilans migracji na terenach wiejskich i w małych miastach jest spowodowany głównie odpływem młodych ludzi szukających lepszych możliwości edukacyjnych i zatrudnienia w dużych centrach miejskich lub zagranicą. Dla obszarów o negatywnym bilansie migracyjnym głównym celem powinno być zachowanie i tworzenie miejsc pracy w celu zmniejszenia odpływu ludzi młodych i dobrze wykształconych. Istnieje potrzeba identyfikacji tzw. niszy specjalizacyjnych, tak jak to uczyniły małe i średnie miasta skandynawskie, ściśle związane z gospodarką Regionu Bałtyckiego i reszty Europy.

W 2005 r. większa część ludności (63,6%) obszaru objętego Programem była w wieku produkcyjnym. W wieku przedprodukcyjnym pozostawało 20,7% ludności, a 15,7% ludności było w wieku poprodukcyjnym. Struktura wieku ludności na obszarze objętym Programem jest zbliżona do siebie. W dłuższym okresie można spodziewać się wzrostu przyrostu naturalnego w wyniku poprawy bezpieczeństwa społecznego i ekonomicznego w obszarze objętym Programem. Aby tak się stało potrzebne są jednak działania wspomagające (przedszkola, elastyczny czas pracy itp.). Jednak w horyzoncie czasowym niniejszego Programu należy raczej oczekiwać kontynuacji obecnych tendencji, co wynikać będzie z rosnącego ale wciąż jeszcze relatywnie niskiego poziomu zamożności w powiązaniu z szybkim wzrostem oczekiwań mieszkańców odnośnie ich poziomu życia.

Starzenie się ludności jest ważnym wyzwaniem stojącym przed całym obszarem wsparcia. Sprawia ono, że kwestia przyszłego zasobu siły roboczej staje się bardzo istotna. Problem ten ma jednak nieco inny wydźwięk w części obszaru należącej do UE, a inny w części należącej do Federacji Rosyjskiej. W Polsce i na Litwie pojawia się potrzeba rozwoju usług trzeciego wieku. Niektóre z nich powstaną dzięki działaniu mechanizmów rynkowych, inne powinny być dostarczane przez władze publiczne. Natomiast w Kaliningradzie należałoby podjąć dodatkowe działania, aby odwrócić negatywny trend spadku oczekiwanej długości życia (obecnie na poziomie 63,5 roku) i aby zapewnić lepsze perspektywy emerytom, co między innymi oznaczać będzie bardziej aktywne wprowadzanie programów profilaktyki zdrowotnej. W tym zakresie istnieje szerokie pole do wymiany doświadczeń między partnerami z Polski, Litwy i Rosji.

W ostatnich latach niektóre problemy zdrowotne i społeczne są bardziej widoczne w niektórych częściach obszaru wsparcia. Na przykład liczba zachorowań na gruźlicę wśród mieszkańców Obwodu Kaliningradzkiego rośnie od roku 1990. W tym samym okresie liczba wykrytych przypadków uzależnienia od narkotyków zwiększyła się dwukrotnie. Wskaźnik zakażonych wirusem HIV *per capita* mimo spadku w ostatnim czasie jest nadal wyższy niż w przypadku regionów z obszaru UE objętych wsparciem.

Według sondażu przeprowadzonego w roku 2005 większość obywateli Obwodu Kaliningradzkiego (64%) jako najbardziej depresyjny czynnik dla ich jakości życia

wskazywała niskie zarobki (w tym emerytury), na drugim miejscu wskazywano alkoholizm i narkomanię (39%) oraz zorganizowaną przestępczość (29%). Jedynie 21% ankietowanych wspomniało bezrobocie. Mieszkańcy Kaliningradu sprawiali wrażenie zadowolonych z warunków mieszkaniowych, edukacji, zatrudnienia i rozwoju demokracji.⁵

Rynek pracy i bezrobocie

Kaliningrad należy do najszybciej rozwijających się regionów Rosji, a Litwa do jednych z najszybciej rozwijających się pod względem wzrostu PKB krajów w Europie. Także w Polsce wskaźniki idą w górę. Jednakże w zakresie rynku pracy nadal istnieją spore różnice głównie między polską, a pozostałą częścią obszaru wsparcia.

Od roku 2000 rynek pracy w przypadku Obwodu Kaliningradzkiego rozwinął się bardzo korzystnie - stopa bezrobocia spadła z 15% do 6,6% (2005 r.). Od 2007 roku funkcjonuje w Obwodzie Kaliningradzki program federalny wspomagający migrację Rosjan mieszkających poza terytorium Federacji Rosyjskiej. Głównym celem programu jest zapewnienie dla szybko rozwijającej się gospodarki regionu odpowiedniego (pod względem kwalifikacji) zasobu siły roboczej, która byłaby w stanie zaspokoić wymagania rynku pracy i inwestorów.

Stopa bezrobocia na Litwie spadła znacząco od roku 2000 i w roku 2005 była relatywnie niewysoka. W 2005 roku kształtowała się ona na poziomie od 10,1% w okręgu szawelskim do 3% w okręgu mariampolskim (średnia dla Litwy 8,3% była nieco niższa niż dla UE – 8,8%).

W ostatnim czasie także w Polsce zaczęła spadać stopa bezrobocia (najwyższy poziom 20,6% osiągnęła on w lutym 2004 roku, by spaść do 14,4 w marcu 2007 r.). Ale nawet w najmniej doświadczonym bezrobociem polskim podregionie Gdańsk-Gdynia-Sopot stopa bezrobocia w 2005 roku przekraczała średnią dla UE.

W analizowanym obszarze występują nie tylko różnice w zakresie stopy bezrobocia, ale także w jego strukturze (pod względem wieku, wykształcenia i płci bezrobotnych). Przykładowo w Polsce relatywnie wysoki jest procent młodych ludzi pozostających bez pracy oraz tych pozostających bez pracy przez czas dłuższy. Wyższe bezrobocie wśród kobiet niż wśród mężczyzn jest problemem w polskich i w dużej części litewskich podregionów. Tylko w dwóch regionach litewskich: olickim i kłajpedzkim oraz w Obwodzie Kaliningradzkim sytuacja jest odwrotna.

Zróznicowanie sytuacji na regionalnych i lokalnych rynkach pracy na obszarze objętym Programem jest dużym wyzwaniem dla współpracy transgranicznej, a zarazem szansą na przyspieszenie tej współpracy. Współpraca powinna podnieść intensywność powiązań gospodarczych i przez to przyczynić się do tworzenia nowych miejsc pracy szczególnie w regionach dotkniętych wysokim bezrobociem. Jest także jasnym, iż w niektórych częściach obszaru objętego Programem mogą pojawić się wkrótce braki siły roboczej stanowiące ważną barierę rozwojową. Np. wielkie korporacje międzynarodowe mogą uznać potencjał siły roboczej w Kaliningradzie za zbyt mały aby dokonywać tam wielkich inwestycji. Współpraca transgraniczna zmniejszająca bariery mentalne i usprawniająca infrastrukturę transportową i infrastrukturę przejść granicznych może stworzyć ważne warunki wstępne dla osłabienia tej bariery, pod warunkiem przeprowadzenia zmian w prawie i polityce migracyjnej.

⁵ A.P. Klemeshev, G.M. Fedorov „From an isolated exclave to a development corridor. Alternative development strategies of the Russian exclave of the Baltic Sea”. Kaliningrad Immanuel Kant State University Press, Kaliningrad 2005, str. 115.

Szkolnictwo i sektor badawczy

W ostatnich latach kształcenie na poziomie wyższym stało się ważnym czynnikiem rozwojowym. Znalazło to odbicie we wzroście liczby studentów szkół wyższych. Średnio w roku 2005 odnotowano 401,7 studentów na 10 000 mieszkańców, co jest jednak nadal wartością znacznie poniżej średniej dla innych regionów europejskich.

Filarem systemu kształcenia jest zestaw renomowanych uniwersytetów i politechnik z Kowna, Kłajpedy, Kaliningradu, Gdańska, Olsztyna, Białegostoku, Bydgoszczy i Torunia, które obejmują prawie wszystkie kierunki badań i kształcenia. Niektóre z nich (np. Uniwersytet im. Immanuela Kanta w Kaliningradzie) odgrywają istotną rolę w stymulowaniu rozwoju otaczających je regionów. Biorą one udział w licznych transgranicznych projektach i stanowią zaplecze dla przygotowania strategii rozwoju regionalnego i przestrzennego. Inne spełniają tę rolę pośrednio przez skupianie i rozwój niezbędnego kapitału ludzkiego, wiedzy i *know-how*. Wokół niektórych z nich powstały parki naukowe i technologiczne np. w Kłajpedzie, Gdańsku i w Gdyni. Polskie i litewskie regiony są obecnie na etapie wprowadzania w życie swoich regionalnych strategii dotyczących innowacji i tworzenia regionalnych systemów wsparcia dla sektora B+R. Kluczową kwestią jest poprawienie współpracy pomiędzy sektorem naukowym i światem biznesu. Powinna także zostać zwiększona efektywność systemu finansowego i organizacyjnego.

Jako, że wiele z wymienionych uniwersytetów powstało względnie niedawno, są one otwarte na rozwijanie współpracy zarówno z partnerami publicznymi jak i prywatnymi i społecznymi. Co ważniejsze, współpraca ta jest stale rozwijana na całym obszarze wsparcia. Programy wymiany studentów i międzynarodowa współpraca instytucji szkolnictwa wyższego oferują dogodne warunki dla rozwoju dla obszaru objętego Programem.

Równie ważne z punktu długofalowego rozwoju są szkoły średnie i zawodowe. Większość z nich koncentruje się na kształceniu ogólnym. Mniejszą uwagę natomiast przykładają się do kształcenia technicznego.

Głównym problemem jest rozwój systemu kształcenia przystosowanego do zmiennych wymogów rynku pracy. Otworzenie rynku pracy w UE znacznie pogłębiło istniejące braki w zakresie podaży pracowników z wykształceniem technicznym. Sytuacja ta może w przyszłości spowodować pogorszenie warunków dla rozwoju gospodarki opartej na wiedzy. Niezbędne jest więc wzmocnienie kształcenia ustawicznego i dostosowanie programów nauczania do potrzeb rynku pracy np. poprawienie współpracy pomiędzy instytucjami rynku pracy i organizacjami biznesowymi oraz instytucjami systemu edukacyjnego i władzami odpowiedzialnymi za długofalowy rozwój. Specjalną uwagę należałoby poświęcić kształceniu w sferze przedsiębiorczości. Współpraca transgraniczna może przyczynić się do zmniejszenia niektórych z sygnalizowanych powyżej problemów np. przez wymianę doświadczeń i specjalistów o określonych kwalifikacjach i umiejętnościach.

Kolejnym problemem systemu edukacyjnego na analizowanym obszarze jest jego (niewystarczająca) ekonomiczna i przestrzenna dostępność, co powoduje nierównomierny rozkład przestrzenny absolwentów wyższych uczelni, utrudniając osiągnięcie spójności przestrzennej i społeczno-gospodarczej. Np. na Litwie było 1,5 raza więcej posiadaczy dyplomów uniwersyteckich w okręgu kowieńskim niż w tauroskim w 2005 roku. Aby zmienić ten stan, poza efektywnymi programami stypendialnymi, poprawianiem dostępu transportowego do centrów edukacyjnych i rozwojem infrastruktury szkolnictwa potrzebne są nowe formy edukacji (na przykład e-nauka). Współpraca transgraniczna może być pomocna w tym względzie poprzez wymianę doświadczeń i *benchmarking*. W przypadku braku bariery

językowej także transgraniczne e-nauczanie wydaje się obiecującą alternatywą i powinno się do niego zachęcać i je wspierać.

Rozwój gospodarczy

Analiza obszaru objętego Programem wskazuje na silne tendencje wzrostowe we wszystkich regionach. Roczna stopa wzrostu PKB Obwodu Kaliningradzkiego w latach 1999-2003 osiągnęła poziom 8,9% tzn. wyższy niż w tym samym czasie w Polsce (5,1%), na Litwie (5,9%) i znacznie wyższy niż w UE-15 (1,9%).

Rozpiętość w poziomie zamożności między regionami obszaru objętego Programem jest względnie umiarkowana, chociaż wciąż jeszcze zauważalna. Największe różnicowania nie przekraczały 1:3,8 (gdy podobny wskaźnik dla UE po ostatnim rozszerzeniu skoczył do 1:12,8). Wszystkie regiony w obszarze objętym Programem należą do relatywnie mniej zamożnych niż średnia unijna, z PKB *per capita* w roku 2003 (mierzonym parytetem siły nabywczej) sięgającym od 24,5% (region Taurogi) do 65,9% (aglomeracja Gdańsk-Gdynia-Sopot).

PKB na mieszkańca Obwodu Kaliningradzkiego w roku 2004 wyniósł 2 011 euro podczas gdy średnia dla Polski w tym roku kształtowała się na poziomie 5 113 euro, a dla Litwy 5 194 euro. Różnica między poziomem zamożności ludności Obwodu Kaliningradzkiego a regionami przygranicznymi jest mniejsza.

Istniejące różnice w poziomie PKB (i odpowiednio w poziomach cen) są wystarczającą przyczyną tworzenia się wielu negatywnych zjawisk takich jak przemyt alkoholu, tytoniu i benzyny. Mogą także doprowadzić do pojawienia się innych jeszcze bardziej negatywnych zjawisk takich jak przestępczość zorganizowana. Istniejące zróżnicowania można jednak także postrzegać w sposób pozytywny. Obszar wsparcia na pewno skorzysta na intensyfikacji powiązań gospodarczych opartych na istniejących relacjach synergicznych, np. wysokie tempo wzrostu PKB w Kaliningradzie może zwiększyć zapotrzebowanie na towary produkowane w Polsce czy na Litwie. Jednak w długim okresie tendencje do konwergencji stworzą potrzebę wzrostu poziomu konkurencyjności i innowacyjności wszystkich regionów, gdyż ich zwykła (bazująca na niskich kosztach wytwarzania) przewaga konkurencyjna będzie stopniowo zanikać wraz z ich dalszym rozwojem gospodarczym.

Innym wyzwaniem jest rozprzestrzenianie bodźców rozwojowych z centrów wzrostu na ich otoczenie. Ta kwestia została wskazana przez władze Obwodu Kaliningradzkiego jako ważne zadanie dla współpracy transgranicznej.

Struktura gospodarki regionalnej

W strukturze gospodarki obszaru objętego Programem wyraźnie dominuje sektor usług, przynajmniej w zakresie zatrudnienia, choć niektóre regiony są nadal zdominowane przez sektor przemysłowy (podregion Ostrołęcko-Siedlecki) lub sektor pierwotny (podregion łomżyński, region Taurogi). W regionach litewskich co do zasady zdecydowanie przeważa sektor przemysłowy, i wskaźnik zatrudnienia w rolnictwie jest relatywnie niski (z wyjątkiem regionów Mariampol i Taurogi). W Polsce sytuacja jest odwrotna. Zatrudnienie w usługach nie przekracza 50% (z wyjątkiem podregionów Gdańsk-Gdynia-Sopot i olsztyńskiego), co powoduje, że relatywnie wysokie jest zatrudnienie w sektorze pierwotnym, a mniejsze w przemyśle.

Rodzaje działalności przemysłowej podejmowanej na obszarze wsparcia różnią się pomiędzy regionami. Istnieją jednak pewne wspólne dziedziny, które mogą skorzystać na współpracy transgranicznej:

- Turystyka – wszystkie regiony mają znaczący potencjał, aby przyciągać krajowych jak i zagranicznych turystów, a współpraca transgraniczna np.: otwieranie nowych tras turystycznych i tworzenie wspólnych produktów turystycznych może podnieść atrakcyjność turystyczną całego obszaru,
- Transport i logistyka – dla kilku gałęzi przemysłu, na przykład związanych z drewnem, ropą naftową, obszar objęty Programem służy jako region tranzytowy,
- Przemysł energetyczny i przemysł technologii środowiskowych – istnieje duży potencjał w zakresie energii odnawialnej (na przykład długa linia brzegowa nadaje się do budowania zakładów produkujących energię z wiatru),
- Przemysł morski – ważny ze względu na istniejące tradycje, co może być bardzo atrakcyjne dla turystów, a także stanowiący istotny potencjał konkurencyjny na rynkach globalnych,
- Przemysł spożywczy – jeśli nie dotkną go utrudnienia natury politycznej.

Sektor przemysłowy na obszarze objętym Programem jest bardzo zróżnicowany. Działają tu ważne zakłady chemiczne, petrochemiczne i farmaceutyczne, dobrze rozwinięty jest przemysł produkcji żywności (w tym przetwórstwo rybne), przemysł stoczniowy, przemysł inżynieryjny, w tym duże przedsiębiorstwa montujące samochody i odbiorniki telewizyjne, przetwórstwo drewna i produkcja mebli, produkcja papieru i przemysł budowlany. Największymi pracodawcami są stocznie i zakłady petrochemiczne w Płocku, Gdańsku i Możejkach. Głównymi artykułami eksportowymi obszaru objętego Programem są produkty petrochemiczne, sprzęt transportowy, produkty leśne i spożywcze oraz surowce (ropa, metale żelazne i nieżelazne z głębi Rosji). Dzięki ustawie „O Specjalnej Strefie Ekonomicznej” w Obwodzie Kaliningradzkim rozwinęły się od 1998 r. nowe dziedziny gospodarki nastawione na import. Ustawa ta przyczyniła się do stworzenia silnej formacji kapitałowej w regionie kaliningradzkim głównie rodzimego pochodzenia (z przedsiębiorstw rosyjskich pochodzi 84% eksportu Obwodu Kaliningradzkiego). Bezpośrednie inwestycje zagraniczne lokują się w proeksportowym przemyśle produkcji papieru i pulpy celulozowej oraz w przemysłach substytuujących produkcję importową. W Obwodzie Kaliningradzkim w roku 2006 wytworzono 68% rosyjskiej produkcji odbiorników telewizyjnych i znanych marek. Najważniejszym inwestorem zagranicznym w roku 2006 była Litwa (22%), Szwajcaria (15%) i Polska (8,6%). Handel zagraniczny Obwodu Kaliningradzkiego rozwinął się korzystnie w ostatnich latach. Obroty handlowe z Polską i Litwą wzrosły ponad 18% w porównaniu do roku 2005, natomiast podstawowym partnerem handlowym nadal pozostają Niemcy.⁶

Jednak trudno doszukiwać się w obszarze objętym Programem istnienia transgranicznych klastrów usługowych czy wytwórczych. Tylko zacieśnienie współpracy w sferze gospodarczej i wzrost przepływów kapitałowych w obszarze wsparcia, pozwoliłyby na osiągnięcie dodatkowych korzyści i ukształtowanie się wewnątrzregionalnej specjalizacji, co pozwoliłoby na zwiększenie konkurencyjności obszaru w kontekście globalnym. Polskie i litewskie przedsiębiorstwa to ważni partnerzy gospodarczy, obecni na kaliningradzkim rynku wraz z przedsiębiorstwami niemieckimi i holenderskimi. Ta pozytywna tendencja powinna być kontynuowana i wzmacniana. Litewskie przedsiębiorstwa są bardziej aktywne od polskich, co skutkuje większą liczbą zarówno dużych zakładów przemysłowych takich jak Vicunay Rus (produkcja żywności), Steel plus (AGD), Arvi (produkcja komponentów do nawozów sztucznych) jak i mniejszych firm w dziedzinie budownictwa, przemysłu drzewnego i innych.

⁶ Obroty handlowe z Niemcami wyniosły w roku 2006 1028,5 mln USD, z Polską 678,6 mln USD (wzrost o 18,8 w stosunku do 2005 r.) i z Litwą 398,4 mln USD (wzrost o 18,1% w stosunku do roku 2005).

Przedsiębiorczość i innowacyjność

Większość pracowników w obszarze objętym Programem jest zatrudniona w małych i średnich przedsiębiorstwach (MŚP). Przedsiębiorstwa te stanowią ważny element regionalnych gospodarek ze względu na ich elastyczność i szybkie przystosowanie do zmian warunków rynkowych. Sukces polskiej i litewskiej transformacji był wynikiem szybkiego rozwoju przedsiębiorczości i nieustannych poszukiwań szans i niszy rynkowych przez MŚP. W roku 2005 w obszarze wsparcia lokowało się 31 tys. litewskich MŚP, 33 tys. rosyjskich MŚP oraz 708 tys. polskich MŚP. Gęstość MŚP jest różna w poszczególnych częściach obszaru objętego Programem i waha się od 129,65 MŚP na 1000 mieszkańców w podregionie Gdańsk-Gdynia-Sopot do 10,21 MŚP na 1000 mieszkańców w regionie Taurogi.

W ostatnich latach notowano stały wzrost liczby MŚP. Np. w województwie pomorskim ich liczba pomiędzy rokiem 2000 a 2005 wzrosła o 28%. W Obwodzie Kaliningradzkim ten przyrost był nawet szybszy i wyniósł 19,4% tylko w jednym roku (pomiędzy 2005 a 2006). Jednakże MŚP tylko okazjonalnie angażują się we współpracę transgraniczną. Mają one zbyt mały potencjał organizacyjny i niewystarczającą wiedzę aby czerpać korzyści z wchodzenia na rynki zagraniczne i nawiązywania trwałych relacji z partnerami zagranicznymi. Dlatego też istnieje potrzeba rozwijania systemów wspierania przedsiębiorczości (zgodnie z koncepcją partnerstwa prywatno-publicznego), obejmującego także wsparcie dla MŚP pragnących rozszerzyć swoją działalność poza granice kraju.

Członkostwo w Światowej Organizacji Handlu (*WTO*) stanowi zarówno szansę jak i zagrożenie dla rosyjskich MŚP z obszaru objętego Programem. Niektórzy uważają, że zagrożeniem są nowe uregulowania, które zmuszą rosyjskie MŚP do przeniesienia się z terytorium Obwodu Kaliningradzkiego w głąb Rosji. Inni znowu argumentują, że te uregulowania tworzą szanse na szkolenia, procesy certyfikacji, itp. dla MŚP, co ułatwi im sprostanie międzynarodowym standardom konkurencyjnym.

W wielu przypadkach dla rozwoju MŚP ważne są czynniki makroekonomiczne i system instytucjonalny. Bariery administracyjne i prawne osłabiające przedsiębiorczość powinny być usunięte we wszystkich regionach obszaru objętego Programem. Współpraca transgraniczna może wnieść istotny wkład w ten proces np. poprzez dzielenie się dobrymi praktykami i usuwanie barier transgranicznych oraz tworzenie odpowiednich sieci wyrażających interesy MŚP wobec władz regionalnych i krajowych. Natomiast kwestie prawne powinny być przedmiotem zainteresowania programów krajowych lub Europejskiego Instrumentu Sąsiedztwa i Partnerstwa.

Turystyka

Obszar objęty Programem posiada sprzyjające warunki dla rozwoju wszystkich rodzajów turystyki, która już obecnie stanowi ważny segment gospodarki regionu.

Jednym z głównych aktywów analizowanego obszaru jest cenne, niezdegradowane środowisko, w tym zalewy oddzielone od morza malowniczymi wąskimi mierzejami; jedne z najważniejszych rezerwatów biosfery w Europie (ujście Niemna); zespoły ruchomych wydm; piaszczyste plaże ciągnące się wzdłuż całego wybrzeża przy których położone są; kurorty zdrowotne i duże powierzchnie niezanieczyszczonej lasów zwanych „Zielonymi Płucami Europy”. Woda mineralna „Zelenogradskaya” jest znana ze swych właściwości leczniczych. Duża liczba jezior stwarza świetne warunki dla turystyki żeglarskiej, kajakowej, pływania na desce i wędkowania i innych sportów wodnych. Ważne transgraniczne szlaki

wodne (takie jak Kanał Mazurski czy rzeka Łyna) mogą być łatwo zaadaptowane do celów turystycznych przez partnerów z obydwu stron granicy.

Godne uwagi jest także dziedzictwo kulturowe. Głównymi atrakcjami są gotyckie ceglane zamki i świątynie, jak również wspaniałe i ówczesnie nowoczesne fortyfikacje. Góra Krzyżowa (Kryzių Kalnas) nieopodal Szawli stanowi wspaniałe świadectwo skomplikowanej historii i ugruntowanej świadomości kulturowej tej części Europy. Również produkty związane z tradycją kulturową, takie jak wytwory rzemiosła czy pamiątki, a także wyroby z bursztynu szczególnie charakterystyczne dla obszaru Programu są również ważną atrakcją turystyczną. Inne atrakcje, takie jak wciąż działające latarnie morskie, z których wiele jest otwartych dla turystów, nieczynne linie kolejowe ze wspaniałymi konstrukcjami mostowymi w polskiej części obszaru wsparcia stwarzające wspaniałe warunki dla budowy ścieżek rowerowych, predestynują obszar objęty Programem do stania się jednym z najbardziej atrakcyjnych regionów turystycznych w Europie.

Ruch turystyczny na obszarze objętym Programem szybko rośnie, szczególnie w regionach polskich i litewskich, które są coraz bardziej popularnymi celami podróży, ze względu na poprawę ich infrastruktury turystycznej i atrakcyjność cenową. Główną barierą rozwoju turystyki jest niedostateczny rozwój infrastruktury turystycznej w mniej popularnych turystycznie obszarach i miejscowościach (w tym słaba ich dostępność ze względu na zły stan infrastruktury transportowej), kwestie językowe, nieskoordynowane działania marketingowe, brak certyfikacji i waloryzacji obiektów turystycznych oraz system wizowy utrudniający wjazd zagranicznych turystów do Kaliningradu. By zwiększyć napływ turystów do Kaliningradu, należy rozwinąć istniejące przejścia graniczne i zbudować nowe, ale równie ważna jest zmiana sposobów funkcjonowania służb granicznych. Problemem jest jednak brak odpowiednio zaprogramowanych produktów turystycznych o charakterze sieciowym i transnarodowym. Usiłowania zmierzające do połączenia zasobów, tak aby turysta podczas jednego pobytu mógł zapoznać się z różnymi kulturami i atrakcjami turystycznymi nie wychodzą poza wstępne stadia, pomimo ważnych wysiłków w tym zakresie takich jak międzynarodowy projekt „Czerwonej cegły gotyckiej”.

Środowisko

Środowisko obszaru objętego Programem jest bogate i wysokiej jakości. Pokrywa leśna jest relatywnie gęsta, w większości regionów przekracza ona 25,0% ich powierzchni. Na obszarze wsparcia znajduje się dziewięć obszarów błotnych chronionych w ramach konwencji *RAMSAR* (trzy z nich mają charakter transgraniczny), osiem parków narodowych (jeden o charakterze transgranicznym) i wiele obszarów chronionych.⁷ Największy europejski zespół moczarów i lasów pierwotnych znajdują się w pasie granicznym obszaru wsparcia. 26,1% obszaru objętego Programem posiada status ochronny ze względu na unikalne wartości przyrodnicze. W większości polskich podregionów wartość ta jest znacznie wyższa aż do 58,1% w podregionie ełckim. Tylko w Kaliningradzie przestrzenny zakres ochrony przyrody jest znacznie mniejszy i obejmuje 2,5% terytorium Obwodu.

Bałtyk stanowi największy na świecie rezerwar wód słonawych, ze słabą cyrkulacją wód i wąskim połączeniem z systemem wód oceanicznych. Największym zagrożeniem są ładunki zanieczyszczeń, które prowadzą do eutrofizacji, co skutkuje ponadprzeciętnym zakwitaniem sinic na powierzchni wody oraz brakiem życia biologicznego na dnie morza. Źródła zanieczyszczeń związkami azotu i fosforu są różnorodne: atmosfera tzn. związki

⁷ Obszary wyznaczone przez IUCN, włączone na listę ONZ obszarów chronionych kategorii zarządzania Światowej Unii Zachowania Przyrody

wyemitowane do atmosfery w trakcie ruchu drogowego, spalania tradycyjnych paliw (ogrzewanie i produkcja energii); punktowe źródła zanieczyszczenia włączając w to zanieczyszczenia komunalne, przemysłowe zarówno do rzek jak i bezpośrednio do Bałtyku; rozproszone źródła zanieczyszczeń (rolnictwo) i inne mniej znaczące źródła naturalne. Pojawiają się także inne niebezpieczne dla morskich organizmów zanieczyszczenia, takie jak emisje związków chloroorganicznych (stałe zanieczyszczenia organiczne) oraz materiałów ciężkich. Chociaż zmniejszył się ostatnio napływ związków użyźniających transportowanych wodami rzek i strumieni, to jednak powrót środowiska naturalnego Bałtyku do poprzedniego stanu będzie wymagał sporo czasu.

Przyroda obszaru objętego Programem znajduje się pod stałą presją procesów rozwojowych. Chociaż opisana uprzednio sytuacja demograficzna przyczynia się do osłabienia tej presji, ale rosnąca zamożność społeczeństwa powoduje wzrost zapotrzebowania na przestrzeń rekreacyjną (np. drugie domy) i na wykorzystanie przyrody. To z kolei powoduje wzrost zanieczyszczeń pochodzących z atmosfery (ich przyczyną jest rosnąca mobilność) i z punktowych źródeł zanieczyszczenia, głównie ze względu na brak oczyszczania ścieków komunalnych i ścieków z gospodarstw rolnych oraz ze względu na brak nowoczesnych systemów gospodarowania odpadami. W Kaliningradzie w 2005 roku tylko 5% ludności było obsługiwane przez nowoczesną sieć kanalizacyjną. Choć dostęp do sieci kanalizacyjnej jest znacznie wyższy w polskich (od 40-50% do 100%) i litewskich (od 65,6% do 85,2%) regionach, znaczne obszary na terenach wiejskich nie mają dostępu do sieci kanalizacyjnej obsługiwanej przez oczyszczalnie ścieków. Istnieje również potrzeba podniesienia udziału ścieków całkowicie oczyszczonych przy wykorzystaniu technologii biologicznych. Fakt, że znaczny procent ścieków nie jest oczyszczany w odpowiedni sposób, ma negatywny wpływ na środowisko.

Wiele rodzajów zanieczyszczeń ma charakter transgraniczny. Ich zwalczanie wymaga więc wspólnych transgranicznych działań, jak również niezbędne jest podnoszenie po obu stronach granicy świadomości znaczenia czynników ekologicznych. Samorządy lokalne i regionalne oraz władze krajowe w Obwodzie Kaliningradzkim, Polsce i na Litwie zainwestowały (lub w niedalekiej przyszłości zainwestują) znaczące środki pieniężne w ochronę środowiska. Inwestycje te doprowadziły do pozytywnych wyników, ale wciąż jeszcze wiele pozostaje do zrobienia, gdyż inwestycje te w obszarze objętym Programem w przeliczeniu na osobę były znacznie niższe niż średnia dla UE.

Rozwój odnawialnych źródeł energii i zwiększenie wydajności energetycznej są słabo zaawansowane w obszarze objętym Programem. Wydajność ta jest relatywnie niska w Obwodzie Kaliningradzkim i na terenach wiejskich unijnej części obszaru wsparcia. Większość energii pochodzi z paliw kopalnych, za wyjątkiem Litwy gdzie podstawowe znaczenie ma energia nuklearna. Chociaż elektrownia w Ignalinie ma zostać zamknięta rząd litewski planuje budowę nowej we współpracy z Łotwą, Estonią i Polską. Jednakże, w analizowanym obszarze istnieje spory potencjał dla ekologicznej produkcji energii. Dlatego wysiłki zmierzające do osiągnięcia kompromisu między ochroną środowiska i przyspieszeniem wzrostu społeczno-gospodarczego powinny zmierzać do zmniejszenia energochłonności tego wzrostu oraz do zwiększania udziału odnawialnych źródeł energii.

Konieczne jest zwiększenie inwestycji w odnawialne źródła energii, promowanie wydajnego wykorzystywania dostępnej energii, nacisk na sektor przemysłowy i rolniczy w celu zmniejszenia przez nie emisji zanieczyszczeń do atmosfery i wody, budowa nowych i bardziej wydajnych zakładów oczyszczania ścieków oraz rozwój programów dla sortowania i ponownego wykorzystania odpadów, jak również właściwe gospodarowanie zasobami naturalnymi.

Dostępność transportowa i łączność

Obszar objęty Programem stanowi ważny węzeł transportu morskiego dla uczestniczących w nim krajów. Kaliningrad jest jedynym niezamarzającym portem Północno-Zachodniej Rosji. Kłajpeda stanowi ważny węzeł intermodalny w korytarzu transportowym ze Skandynawii do Morza Czarnego. Gdynia jest jednym z największych portów kontenerowych na Bałtyku i razem z Gdańskiem stanowi część szybko rozwijającego się korytarza wielomodalnego ze Skandynawii (włączając w to autostradę morską z Helsinek) na południe Europy.

Paradoksalnie jednak obszar wsparcia charakteryzują słabe połączenia wewnętrzne. Wiele regionów, jest ponadto położona peryferyjnie wobec głównych korytarzy transportowych. W obszarze wsparcia brakuje spójnego systemu połączeń kolejowych. Pociągi obsługują głównie połączenia krajowe. Wyjątkiem jest połączenie kolejowe Gdynia-Kaliningrad, ale i ono wymaga poprawy, gdyż pociąg pokonuje 170 km w ciągu sześciu godzin wliczając w to długi postój na granicy. Pociągi jadące z Kaliningradu na Wschód z reguły nie zatrzymują się w Mariampolu czy Kownie. Nie ma bezpośredniego pociągu z Gdańska czy Olsztyna do Kowna czy Mariampola. Podróż kolejowa z Gdańska do Kłajpedy (bezpośrednia odległość ok. 250 km) zajęłaby 20h przez Warszawę i 30h przez Kaliningrad. Transport pasażerski jest zdominowany przez samochody i autobusy, ale stan dróg w polskiej części obszaru objętego Programem jest daleki od zadowalającego. Autostrady i drogi ekspresowe w Kaliningradzie i na Litwie nie tworzą spójnego systemu i nie są połączone z siecią autostrad europejskich. Aby to zmienić potrzebna jest poprawa stanu dróg oraz integracja (zachęcenie do współpracy) podmiotów odpowiedzialnych za transport publiczny. Równie istotna jest integracja polskich, litewskich i rosyjskich dalekobieżnych połączeń kolejowych i autobusowych, tak aby umożliwić wygodną (sprawną) podróż np. z Gdańska do Kłajpedy z jednym biletem przy wykorzystaniu skomunikowanych środków transportu. W przeciwnym przypadku transgraniczne produkty turystyczne napotkają na barierę dostępności.

Przejścia graniczne pomiędzy Polską a Obwodem Kaliningradzkim (3 drogowe i 3 kolejowe) i pomiędzy Litwą a Obwodem Kaliningradzkim (4 drogowe i 2 kolejowe) są zazwyczaj zablokowane przez długie kolejki oczekujących. Stanowi to jedną z głównych przeszkód lepszej integracji obszaru objętego Programem. Dlatego też bardzo ważny jest rozwój przejść granicznych, tak jak np.: w ostatnim czasie Grzechotki-Mamonovo. Przepływ pasażerów przez granice z Obwodem Kaliningradzkim spada od roku 2001 (z 3,97 miliona osób pomiędzy Polską i Rosją w 2001 r. do 3,75 miliona w 2006 r. i z 2,93 miliona pomiędzy Litwą i Rosją do odpowiednio 2,28 miliona), podczas gdy transport towarowy gwałtownie wzrósł w latach 2001-2006. Rozwój społeczny i gospodarczy na obszarze wsparcia będzie generował nawet większe zapotrzebowanie na efektywne możliwości transportu w przyszłości, a więc przejścia graniczne mogą stać się jedną z barier dla regionalnego rozwoju gospodarczego.

Dalszy rozwój gospodarki regionu wymaga zwiększenia gęstości i poprawienia jakości infrastruktury telekomunikacyjnej (zwłaszcza na obszarach wiejskich), pomimo olbrzymiego postępu osiągniętego w ostatnich latach. Rozwój telekomunikacji na terenie objętym Programem uzależniony jest również od porozumień trójstronnych. Dostęp do infrastruktury telekomunikacyjnej ma ogromny wpływ na rozwój regionalny w dłuższym horyzoncie czasowym, i stanowi ważną barierę w wyrównywaniu szans edukacyjnych młodych ludzi z obszarów miejskich i wiejskich terytorium Programu.

Liczne projekty dotyczące rozwoju transportu były realizowane w obszarze wsparcia w ramach Programu INTERREG IIIB BSR. Ich rezultaty powinny być uwzględniane

w trakcie przygotowań i realizacji wspólnych działań mających na celu poprawienie dostępności obszaru objętego Programem.

3. MOCNE I SŁABE STRONY, SZANSE I ZAGROŻENIA (ANALIZA SWOT)

Analiza SWOT została przygotowana jako wynik badania sytuacji społecznej i gospodarczej obszaru objętego Programem (Rozdział 2), konsultacji społecznych w Obwodzie Kaliningradzkim dot. współpracy transgranicznej zorganizowanych w trakcie przygotowań do opracowania niniejszego Programu oraz w rezultacie dyskusji Wspólnej Grupy Roboczej. Analiza SWOT została podzielona zgodnie z szeroką koncepcją zrównoważonego rozwoju i zawiera ona następujące kategorie: gospodarka, potencjał ludzki, środowisko i czynniki geograficzne, instytucje (tj. organizacyjne uwarunkowania rozwoju).

MOCNE STRONY
<p>Gospodarka:</p> <ul style="list-style-type: none"> ○ Wzrost gospodarczy ○ Wysoka konkurencyjność ze względu na relatywnie niskie koszty pracy ○ Ważny węzeł transportu morskiego dla krajów uczestniczących w Programie ○ Obwód Kaliningradzki jako brama „wjazdowa” na rynek całej Rosji ○ Obszar objęty Programem jako dogodne miejsce spotkań dla przedsiębiorców z Rosji i UE ○ Dziedzictwo kulturowe
<p>Potencjał ludzki:</p> <ul style="list-style-type: none"> ○ Wzrost liczby studentów szkół wyższych ○ Wysoka liczba renomowanych szkół wyższych, które oferują prawie wszystkie kierunki nauki ○ Znaczna liczba instytucji badawczych ○ Relatywnie młoda ludność ○ Znaczna liczba ludności aktywnej ekonomicznie ○ Tolerancja narodowa i religijna, brak podstaw dla konfliktów etnicznych ○ Spora liczba członków organizacji posiadających doświadczenie we współpracy międzynarodowej
<p>Środowisko i czynniki geograficzne:</p> <ul style="list-style-type: none"> ○ Korzystna sytuacja geograficzna (dostęp do morza, zasoby naturalne, łagodny klimat, skrzyżowanie ważnych szlaków transportowych) ○ Nadzwyczajne walory środowiska zapewniające sprzyjające warunki dla rozwoju wszelkiego rodzaju turystyki i tworzące ważną część europejskiego dziedzictwa przyrodniczego ○ Brak barier geograficznych (naturalnych) dla współpracy transgranicznej
<p>Instytucje:</p> <ul style="list-style-type: none"> ○ Pozytywne doświadczenia dotyczące współpracy transgranicznej, istnienie wspólnych transnarodowych programów rozwoju oraz instytucji transgranicznych ○ Pozytywny wpływ działań Polsko-Rosyjskiej i Litewsko-Rosyjskiej Rad Międzyrządowych ds. Współpracy ○ Szybko rosnąca sieć i struktury współpracy transgranicznej włączając w to działania bliźniacze (<i>twinning activities</i>) oraz inicjatywy społeczne i kulturalne ○ Aktywny udział w projektach transgranicznych i w transgranicznych sieciach współpracy ○ Istnienie sieci wymiany informacji w takich sferach jak bezpieczeństwo, sytuacje kryzysowe i kwestie środowiska

SŁABE STRONY
<p>Gospodarka:</p> <ul style="list-style-type: none"> ○ Niekonkurencyjna struktura gospodarek regionalnych, wysoki udział zatrudnienia w sektorze pierwszym w wielu regionach ○ Problemy z komercjalizacją wyników badań i doświadczeń ○ Niewystarczająca liczbą bezpośrednich powiązań transportowych między głównymi miastami poszczególnych regionów, niewystarczająca infrastruktura transportowa w wielu częściach obszaru objętego Programem ○ Koncentracja rozwoju społecznego i gospodarczego w największych miastach z ograniczonym rozprzestrzenianiem się bodźców rozwojowych na regiony wiejskie ○ Brak wspólnego planowania przestrzennego, jak i wykorzystywanych wspólnie przez wszystkich partnerów współpracy skoordynowanej strategii rozwoju społeczno-gospodarczego terenów przygranicznych ○ Brak współpracy w sektorze turystyki ○ Niewystarczająca infrastruktura turystyczna, znacznie poniżej międzynarodowych standardów ○ Niewystarczająca liczba przejść granicznych w niektórych częściach obszaru wsparcia
<p>Potencjał ludzki:</p> <ul style="list-style-type: none"> ○ Wysokie bezrobocie w niektórych regionach obszaru objętego Programem, brak odpowiednich ofert pracy na terenach wiejskich szczególnie dla kobiet ○ Spadek liczby ludności w przeważającej części obszaru objętego Programem ○ Starzenie się ludności ○ Pomimo istniejącego bezrobocia, zbyt mały potencjał siły roboczej w niektórych regionach, aby przyciągnąć bezpośrednie inwestycje zagraniczne ○ Duże odległości jakie dzielą ludność wiejską od głównych centrów kształcenia, brak możliwości aby otrzymać profesjonalne wykształcenie w wielu peryferyjnych regionach, co przekłada się na nierównomierny rozkład pracowników z wyższym wykształceniem i niski poziom wykształcenia pracowników w obszarach wiejskich ○ Brak pracowników o wykształceniu technicznym i inżynierskim ○ Niewystarczające wsparcie dla grup społecznych specjalnego ryzyka, niewystarczająca kontrola i zapobieganie zachorowaniom ważnym ze społecznego punktu widzenia ○ Niewystarczający poziom aktywności społeczności lokalnych, niedostateczna liczba inicjatyw lokalnych i braki w zakresie lokalnego przywództwa, ograniczona skłonność społeczności lokalnych do uczestniczenia w rozwiązywaniu lokalnych problemów ○ Niska mobilność ludności w niektórych częściach obszaru objętego Programem
<p>Środowisko i czynniki geograficzne:</p> <ul style="list-style-type: none"> ○ Zbyt wysoki poziom zanieczyszczeń atmosfery i wody ○ Niewystarczająca infrastruktura ekologiczna szczególnie w wiejskich częściach obszaru objętego Programem, jak również w niektórych miastach ○ Brak prawidłowego oczyszczania ścieków komunalnych w niektórych częściach obszaru objętego Programem, w tym w Kaliningradzie ○ Eutrofizacja Bałtyku i wielu jezior ○ Stosunkowo duże odległości między miastami

Instytucje:

- Niewystarczająca skuteczność działań marketingowych dot. obszaru objętego Programem
- Różnice w kulturze instytucjonalnej
- Różnice w systemach administracyjnych i instytucjonalnych
- Różnice w standardach i przepisach obowiązujących w UE i Rosji
- Brak porównywalności danych oraz kłopoty z ich wzajemnym udostępnianiem uniemożliwiające skoordynowany monitoring rozwoju obszaru objętego Programem
- Bariery prawne i administracyjne spowalniające rozwój przedsiębiorczości
- Długie oczekiwanie na przekroczenie granic, kłopotliwe kontrole graniczne
- Niewystarczający poziom rozwoju społeczeństwa obywatelskiego w Obwodzie Kaliningradzkim
- Korupcja i zorganizowana przestępczość w obszarze wsparcia

SZANSE

Gospodarka:

- Lepsze powiązanie i integrowanie potencjałów istniejących w obszarze objętym Programem
- Wsparcie innowacyjnych MŚP
- Lepsza współpraca między MŚP oraz między MŚP i większymi przedsiębiorstwami wspierająca internacjonalizację MŚP, jak również współpraca wspierających przedsiębiorczość instytucji z różnych krajów
- Intensyfikacja (wzmocnienie) powiązań sieci badawczych z przedsiębiorstwami i władzami regionalnymi oraz lokalnymi
- Poprawa połączeń transportowych w ramach obszaru objętego Programem i rozwój infrastruktury transportowej
- Rozwój transgranicznych klastrów produkcyjnych i usługowych
- Wzmocnienie partnerstwa publiczno-prywatnego
- Rozwój transgranicznych produktów turystycznych i infrastruktury
- Członkostwo w Światowej Organizacji Handlu – kształcenie i certyfikacja dla MŚP

Potencjał ludzki:

- Wspieranie rozwoju kształcenia ustawicznego i nowych form kształcenia
- Dostosowanie systemów kształcenia do potrzeb rynku pracy
- Rosnące znaczenie gospodarki opartej na wiedzy
- Wzmocnienie społeczeństwa obywatelskiego przez budowanie trwałych sieci transgranicznych pomiędzy organizacjami pozarządowymi, władzami lokalnymi i placówkami kształcenia, a także poprzez *benchmarking*, dzielenie się dobrymi praktykami, utworzenie odpowiednich instytucji, kontakty między ludźmi, cykliczne (wieloletnie) imprezy sportowe i kulturalne
- Wspólne tworzenie innowacyjnych rozwiązań poprawiających oczekiwaną długość życia i jakość życia mieszkańców obszaru objętego Programem i oraz zapobiegających odpływowi ludzi młodych
- Rosnące zainteresowanie nauką języków sąsiadów
- Poprawa warunków życia w obszarze objętym Programem

Środowisko i czynniki geograficzne:

- Presja na zmniejszenie zanieczyszczeń emitowanych do atmosfery i wody, budowanie nowych bardziej wydajnych oczyszczalni ścieków oraz tworzenie programów sortowania i recyklingu wszystkich odpadów
- Monitoring stanu środowiska
- Włączenie pożytków jakie daje środowisko przyrodnicze do oferty turystycznej
- Wzrost inwestycji w odtwarzalne źródła energii, promowanie efektywnego wykorzystania dostępnej energii

Instytucje:

- Cztery Wspólne Przestrzenie
- Wzmacnianie „dobrego rządzenia” (*good governance*)
- Harmonizacja polityk i ich dostosowywanie do potrzeb współpracy transgranicznej
- Rosnąca liczba sprawnie działających (dobrze wyposażonych) przejść granicznych
- Poprawa współpracy planistycznej na poziomie regionalnym
- Wzmocnienie partnerstwa pomiędzy administracją publiczną, organizacjami pozarządowymi, partnerami biznesowymi
- Wspieranie lokalnych inicjatyw i lokalnego przywództwa oraz zaangażowania obywateli, poprawa transparentności lokalnych procesów rozwojowych
- Rozwój społeczeństwa opartego na wiedzy
- Poprawa transgranicznej koordynacji działań instytucji odpowiedzialnych w sytuacjach kryzysowych

ZAGROŻENIA**Gospodarka:**

- Brak spójnej polityki regionalnej na poziomie krajowym i europejskim tj. brak funduszy na lokalne i regionalne sieci transportowe i infrastrukturę telekomunikacyjną, jak również na kształcenie i na ochronę środowiska
- Nieprzewidywalne i często zmieniane regulacje krajowe dot. przedsiębiorczości i podatków, a także czynniki instytucjonalne wpływające na tworzenie się przedsiębiorstw
- Niedostateczna podaż energii
- Brak efektywnego marketingu obszaru objętego Programem
- Gospodarcze spowolnienie w UE i/lub w Rosji, wzrost konkurencji ze strony innych krajów o taniej sile roboczej
- Rosnąca presja na rosyjskie MŚP w Obwodzie Kaliningradzkim będąca wynikiem wejścia Rosji do Światowej Organizacji Handlu, zmuszająca te MŚP do relokacji w głąb Rosji i pozbawiająca je obecnych przywilejów fiskalnych

Potencjał ludzki:

- Pogłębianie się stratyfikacji ekonomicznej społeczeństwa i różnic w poziomach cen po obu stronach granicy
- Wzrastające zróżnicowanie w jakości życia pomiędzy obszarami miejskimi i wiejskimi
- Ryzyko „drenażu mózgow” i odpływu młodych ludzi do centralnych części każdego z krajów, jak i do innych krajów
- Napięcia społeczne, narkotyki, przestępczość i inne negatywne zjawiska społeczne

Środowisko i czynniki geograficzne:

- Zmiany klimatyczne zwiększające częstotliwość katastrof i klęsk żywiołowych
- Dążenie do poprawy konkurencyjności kosztem standardów ekologicznych
- Zanieczyszczenie Morza Bałtyckiego i rzek na obszarze wsparcia

Instytucje:

- Brak zaufania w polityce
- Możliwe pogorszenie stosunków wywierające wpływ na realizację Programu
- Komplikacja procedur wizowych utrudniająca kontakty transgraniczne i przepływ turystów jako rezultat wejścia Polski i Litwy do Strefy Schengen
- Centralizacja władzy i środków finansowych w stolicach
- Brak wystarczającego potencjału instytucjonalnego aby zwalczyć zorganizowaną przestępczość
- Niewystarczająca koordynacja i rozwój polityk regionalnych

4. WYCIĄGNIĘTE WNIOSKI

Program Sąsiedztwa Litwa, Polska, Obwód Kaliningradzki Federacji Rosyjskiej INTERREG IIIA/TACIS CBC 2004-2006 można nazwać prekursorem niniejszego Programu.

4.1. Podział projektów według działań

W ramach Programu Sąsiedztwa Litwa, Polska, Obwód Kaliningradzki Federacji Rosyjskiej INTERREG IIIA/TACIS CBC 2004-2006 odbyło się sześć naborów wniosków. Dwa pierwsze obejmowały jedynie nabory wniosków w ramach INTERREG. Ostatnia runda aplikacyjna dotyczyła jedynie projektów w ramach TACIS. Złożono w sumie ponad 350 wniosków o dofinansowanie. Najwięcej – ponad 35% - zostało złożonych przez beneficjentów z województwa warmińsko-mazurskiego. Po litewskiej stronie granicy najbardziej aktywnym regionem był Alytus – ok. 9% wniosków. 162 projekty zostały zatwierdzone do dofinansowania.

Działanie	Projekty INTERREG	Projekty INTERREG/Tacis	Projekty Tacis	Łącznie
1.1	13	5	8	26
1.2	15	0	0	15
1.3	5	4	5	14
1.4	12	1	3	16
Priorytet 1	45	10	16	71
2.1	41	9	5	55
2.2	30	3	3	36
Priorytet 2	71	12	8	91
Łącznie	116	22	24	162

71 projektów w ramach Priorytetu 1 (Wzrost konkurencyjności i produktywności obszaru współpracy poprzez modernizację i rozbudowę infrastruktury transgranicznej, ochronę granic oraz współpracę gospodarczą i naukowo-techniczną) uzyskało dofinansowanie i 91 w ramach

Priorytetu 2 (Współpraca pomiędzy społecznościami, integracja społeczno-kulturowa i wzmocnienie rynku pracy). Podział według poszczególnych działań wygląda następująco:

- Działanie 2.2 Regionalna tożsamość kulturowa i dziedzictwo kulturowe - 36 projektów,
- Działanie 2.1 Wspieranie inicjatyw społeczności lokalnych - 55 projektów,
- Działanie 1.1 Wspieranie współpracy gospodarczej i naukowo-technicznej - 26 projektów,
- Działanie 1.2 Wzmocnienie infrastruktury granicznej i przygranicznej w celu zapewnienia rozwoju obszaru przygranicznego - 15 projektów,
- Działanie 1.4 Rozwój turystyki i infrastruktury turystycznej przyczyniający się do rozwoju obszaru przygranicznego, jak również zachowanie obiektów dziedzictwa kulturowego o znaczeniu transgranicznym – 16 projektów,
- Działanie 1.3 Ochrona środowiska naturalnego, wzrost efektywności wykorzystania energii oraz promowanie odnawialnych źródeł energii - 14 projektów.

Główne wnioski z wdrażania Programu Sąsiedztwa są następujące:

1. Było większe zapotrzebowanie na projekty bezpośrednio odnoszące się do rozwoju społeczno-gospodarczego i związanych z tym problemów, niż na projekty dotyczące spraw społecznych – kultura, kontakty międzyludzkie, sport etc. – w ramach Priorytetu 1 złożono więcej wniosków niż w ramach Priorytetu 2.
2. Większość projektów infrastrukturalnych koncentrowała się na ochronie środowiska i rozwoju turystyki.
3. Dzięki współpracy transgranicznej stworzone zostały trwałe związki partnerskie. Przykładowo, miasta Olita i Suwałki, region olicki i Puńsk, Łódzkie i Puńsk złożyły wiele wspólnych projektów.
4. Brak było projektów w sektorze badawczym i technologicznym. Niewiele organizacji/institucji na obszarze kwalifikowalnym (szczególnie po stronie litewskiej) jest aktywnych w tym sektorze.
5. Najlepsze jakościowo wnioski aplikacyjne złożono w ramach Działania 1.4 – gdzie wydano wszystkie fundusze, a nawet ok. 1 mln przeniesiono z Priorytetu 2.
6. Także projekty złożone w ramach działania 1.1 cechowała relatywnie wysoka jakość, ale ich ilość była mniejsza od spodziewanej.
7. Wnioski aplikacyjne złożone w ramach Priorytetu 2 były lepiej przygotowane (46% rozpatrzonych pozytywnie) niż w ramach Priorytetu 1, ale ich liczba była za mała by wydać wszystkie fundusze dostępne w priorytecie 2.
8. Beneficjenci projektów „miękkich” mieli poważne kłopoty z ich terminowym przeprowadzeniem.

Podział 46 projektów wspólnych IINTERREG/TACIS i projektów TACIS, które otrzymały dofinansowanie przedstawia się następująco:

1. Większość projektów skupiała się na rozwoju współpracy technologicznej oraz gospodarczo naukowej i wspieraniu lokalnych inicjatyw w sferze kultury.
2. Brak projektów w działaniu 1.2 prawdopodobnie może być wyjaśniony niepewnością co do zakresu odpowiedzialności pomiędzy władzami regionalnymi i federalnymi w Rosji w tej sferze.
3. Niska liczba projektów dotyczących turystyki wynika z faktu, że pieniądze na ten cel zostały rozdysponowane w pierwszej i drugiej rundzie aplikacyjnej (przeznaczonej tylko na komponent INTERREG) i zabrakło funduszy w tym działaniu na wspólne projekty INTERREG-TACIS wtedy, gdy rosyjscy partnerzy mogli włączyć się w projekty. Dane Regionalnego Biura Wsparcia (ang. LSO), dotyczące liczby zgłoszeń konsultacyjnych, wskazują na zainteresowanie tego typu projektami przez cały okres realizacji Programu.

4.2. Wnioski dotyczące nowego Programu.

Główne wnioski na nowy okres programowania są następujące:

1. **Wdrażanie - struktura wdrażania Programu Sąsiedztwa Litwa-Polska-Obwód Kaliningradzki Federacji Rosyjskiej 2004-2006 była zbyt skomplikowana.** Poważny problem stanowiły również skomplikowane procedury programowe prowadzące niekiedy do dublowania działań podejmowanych przez instytucje w Polsce i na Litwie. Różnice w procedurach INTERREG-u i TACIS i sprzeczności między procedurami TACIS i EFRR nakładały na koordynatorów i partnerów projektów dodatkową pracę. W ramach przygotowywanego Programu planowane jest postępowanie według jednego zestawu zasad, jak również uproszczenie struktury wdrażania, co powinno skutkować efektywniejszym wdrażaniem Programu.
2. **Zbyt skomplikowane dokumenty (m.in. formularz aplikacyjny) i procedury dla beneficjentów.** Prawidłowe wypełnienie formularza wymagało wielu wysiłków.
3. **Zbyt wysoki próg krajowego współfinansowania.** Wymóg 10%-centowego udziału własnego, jak również wysoki próg minimalnej wielkości projektu (50 000 Euro) uniemożliwił uczestnictwo w Programie wielu lokalnym organizacjom pozarządowym w charakterze partnera projektu z Obwodu Kaliningradzkiego.
4. **Problem językowy i komunikowanie się między partnerami projektu.** Na etapie przygotowywania wniosku aplikacyjnego, partnerzy często nie rozumieją wzajemnie swoich dokumentów – występuje ogólny problem z komunikacją. Czasami koordynacja działań projektowych jest niewystarczająca, co skutkowało w fazie realizacji projektu problemami z terminowym rozliczaniem projektów. Sugeruje się, aby uniknąć tego typu niedogodności zachęcanie partnerów projektu do aktywnego uczestniczenia w nim i wczesnego sygnalizowania wszelkich problemów WST lub WIZ.
5. **Ocena projektów.** Na etapie oceny wniosku, jedna z dwóch osób dokonujących takiej oceny bazuje jedynie na streszczeniu projektu w języku angielskim, które często nie odzwierciedla istoty projektu, co może wpłynąć na ostateczną ocenę. Niezbędne jest, by wszyscy ewaluatorzy oceniali cały wniosek.
6. **Trudności związane z przeliczaniem danych.** W ramach poprzedniego Programu Sąsiedztwa INTERREG IIIA wnioskodawcy mieli możliwość składania wniosków w języku angielskim lub w językach narodowych. Biorąc pod uwagę powyższe, koszty kwalifikowane projektu były wyrażane w euro lub w walutach narodowych, co powodowało konieczność przeliczania niektórych wartości według różnych kursów. Dlatego w obecnym Programie współpracy transgranicznej wszystkie pozycje w budżecie będą wyrażone w euro.
7. **Regionalne oddziały WST** – dostęp do informacji powinien być lepiej zagwarantowany przez Wspólny Sekretariat Techniczny (WST) i regionalne punkty informacyjne, jak również należy wypracować lepszy mechanizm współpracy pomiędzy nimi. Ważne jest aby lepiej propagować Program, w szczególności w regionach oddalonych od centrum, a także być może ułatwić procedury zbierania wniosków (lokalne punkty ich przyjmowania).
8. **Mikroprojekty.** Potrzebny jest fundusz mikro projektów obejmujący cały obszar wsparcia. Z tego powodu specjalny mechanizm horyzontalny dla mikroprojektów jest przewidziany w ramach nowego Programu.

9. **Priorytety współpracy.** Rosyjscy partnerzy uważają, że najważniejszymi dziedzinami przyszłej współpracy są: ochrona środowiska (nacisk na współpracę na poziomie lokalnym), kultura, turystyka, telekomunikacja, ochrona zdrowia, wprowadzanie nowych środków komunikacji do procesu kształcenia, współpraca gmin.
10. **Partnerstwo.** Zdaniem partnerów rosyjskich w przyszłym Programie należałoby wzmocnić między innymi: zaangażowanie władz publicznych przede wszystkim ze szczebla regionalnego w działania projektowe, dialog między społeczeństwem, a władzami publicznymi, uczestnictwo organizacji społecznych w Programie.
11. **Relacje między projektami.** Istnieje potrzeba ustanowienia stabilnych ram wymiany doświadczeń i zapewnienia współpracy pomiędzy projektami w ramach Programu Sąsiedztwa, Tacis i tymi finansowanymi w ramach niniejszego Programu.
12. **Potrzeba szerszej wymiany doświadczeń i pomocy ze strony władz rosyjskich** szczególnie odnośnie raportów finansowych i wspierania organizacji publicznych. Powinny zostać wypracowane lepsze sposoby komunikacji i wymiany informacji pomiędzy instytucjami zaangażowanymi we wdrażanie Programu i projektów.

Wymienione wyżej doświadczenia zostaną wzięte pod uwagę w trakcie przygotowywania i realizacji Programu Litwa-Polska-Rosja 2007-2013.

5. STRATEGICZNE CELE PROGRAMU

Analiza społeczno-gospodarcza regionów przygranicznych (rozd. 2) oraz analiza SWOT (rozd. 3) wykazały, że najbardziej charakterystycznymi cechami obszaru objętego Programem są: eksklawowy charakter Obwodu Kaliningradzkiego, peryferyjność większości (z nielicznymi wyjątkami) regionów zarówno z perspektywy europejskiej, jak i krajowej, istnienie ważnych, ale nie powiązanych ze sobą potencjałów rozwojowych. Wszystkie wymienione powyżej problemy i wyzwania w powiązaniu z potencjalnymi efektami synergicznymi wynikającymi z bardziej intensywnej współpracy tworzą dobre możliwości rozwoju współpracy transgranicznej pomiędzy Litwą, Polską i Rosją.

Zadaniem Programu jest udzielenie pomocy w przewycięzeniu wyzwań i w usuwaniu barier rozwojowych. Wizja, jaką podzielają władze zaangażowane w przygotowanie tego Programu wskazuje, że obszar nim objęty powinien stać się ważnym węzłem krzyżowania się szlaków handlowych i turystycznych wiodących ze wschodu na zachód i z południa na północ. Obszar ten powinien ewoluować w kierunku regionu transgranicznego nacechowanego wzajemnym zrozumieniem pomiędzy sąsiadami pracującymi wspólnie nad jak najlepszym rozwojem lub utrzymaniem najważniejszych jego zasobów rozwojowych takich jak dziedzictwo przyrodnicze i kulturowe oraz kapitał ludzki (szczególnie przedsiębiorczość). Zgodnie z wynikami analizy obecnej sytuacji, wsparcie Programu powinno doprowadzić do usunięcia barier efektywnej współpracy transgranicznej i zapewnić dogodne warunki dla łączenia potencjałów ponad granicami oraz odpowiednie środowisko społeczne, kulturowe i przyrodnicze dla mieszkańców, turystów i inwestorów w obszarze wsparcia.

Zgodnie z rozporządzeniem (WE) NR 1638/2006 Parlamentu Europejskiego i Rady określającym przepisy ogólne w sprawie ustanowienia Europejskiego Instrumentu Sąsiedztwa i Partnerstwa, niniejszy Program zmierza do rozwoju strefy wspólnej stabilności, bezpieczeństwa i dobrobytu, jak również zwiększania integracji gospodarczej, społecznej i współpracy politycznej. Program koncentrować się będzie na wspólnych projektach/wysiłkach, w których będą uczestniczyć władze lokalne i regionalne,

stowarzyszenia, MŚP, organizacje pozarządowe i opinia publiczna. Projekty przyczynią się do zbudowania zaufania i pogłębienia się integracji gospodarczej regionu zgodnie z zasadami subsydiarności i zrównoważonego rozwoju.

Główne cele Programu wynikające z analizy SWOT są następujące:

- Wspieranie rozwoju społeczno-gospodarczego po obu stronach granicy,
- Współdziałanie celem wypracowania odpowiedzi na wspólne wyzwania i problemy,
- Promowanie kontaktów międzyludzkich.

Również cel zapewnienia bezpiecznych i sprawnie funkcjonujących granic jest istotny dla obszaru wsparcia. Granice te jednak wydają się wystarczająco bezpieczne, czyli wysiłki powinny się koncentrować na uczynieniu ich bardziej sprawnymi. Ten aspekt jest częścią wymienionych powyżej celów, szczególnie tego dotyczącego wspólnych wyzwań i problemów. Zagadnienia dotyczące granic są także ujęte w priorytetach Programu.

Przy realizacji celów Programu trzeba zwrócić specjalną uwagę na efekty synergiczne płynące z harmonizowania działań transgranicznych finansowanych z Europejskiego Instrumentu Sąsiedztwa i Partnerstwa z działaniami finansowanymi z EFRR (współpraca terytorialna) dotyczącymi tego samego obszaru.

6. PRIORYTETY PROGRAMU

Biorąc pod uwagę rezultaty analizy SWOT oraz wnioski wyciągnięte z wcześniejszych doświadczeń ze współpracy jak również mając na uwadze Strategię UE 2007-2013 i Program Indykatorywny 2007-2010 Współpracy Transgranicznej w ramach Europejskiego Instrumentu Sąsiedztwa i Partnerstwa Program będzie wdrażany w ramach dwóch priorytetów tematycznych i priorytetu horyzontalnego dotyczącego kontaktów międzyludzkich.

Priorytet	Działanie
1. Przyczynianie się do rozwiązywania wspólnych problemów i wyzwań	1.1 Zrównoważone wykorzystanie środowiska
	1.2 Poprawa dostępności
2. Wspieranie rozwoju społecznego, gospodarczego i przestrzennego	2.1 Rozwój turystyki
	2.2 Rozwój potencjału ludzkiego poprzez poprawę warunków społecznych, rządzenia i szans edukacyjnych.
	2.3 Zwiększenie konkurencyjności MŚP i rozwój rynku pracy
	2.4 Wspólne planowanie przestrzenne i społeczno-ekonomiczne
3. Priorytet horyzontalny dotyczący kontaktów międzyludzkich	

W ramach dwóch priorytetów tematycznych i priorytetu horyzontalnego następujący beneficjenci będą zachęceni do składania wniosków:

- jednostki samorządu terytorialnego w danym regionie transgranicznym, ich związki i stowarzyszenia, jednostki organizacyjne jst i administracji rządowej posiadające osobowość prawną,

- organizacje pozarządowe i organizacje nie nastawione na zysk działające w sferach właściwych dla poszczególnych priorytetów Programu,
- jednostki szkoleniowe, badawcze i placówki oświatowe, uczelnie, osoby prawne będące organami prowadzącymi te jednostki i placówki,
- organizacje i instytucje rządowe,
- inne organizacje publiczne działające w sferach właściwych dla Priorytetów Programu.

PRIORYTET 1: PRZYCZYNIANIE SIĘ DO ROZWIĄZYWANIA WSPÓLNYCH PROBLEMÓW I WYZWAŃ

Orientacja strategiczna

Z analizy społeczno-gospodarczej wynika, iż głównymi problemami obszaru objętego Programem jest ochrona środowiska (działanie 1) i poprawa połączeń transportowych (działanie 2). Podjęte w ich ramach działania mają na celu stworzenie długofalowych warunków dla zrównoważonego rozwoju i spójności terytorialnej obszaru objętego Programem. Niektóre z nich będą miały charakter inwestycyjny tj. ich celem będzie przygotowanie i realizacja inwestycji. Tego typu projekty powinny mieć charakter pilotażowy (tj. ich doświadczenie powinno być istotne i możliwe do wykorzystania w innych częściach obszaru objętego Programem). Z tego względu projekty te powinny posiadać dobrze rozwinięty komponent służący rozpowszechnianiu wiedzy i zdobytego doświadczenia. Rekomenduje się, aby uczestnictwo w tym komponencie było znacznie szersze niż w działaniach podstawowych (zorientowanych na inwestycje).

Działanie 1.1. Zrównoważone wykorzystanie środowiska

Zasoby przyrodnicze wysokiej jakości, parki krajobrazowe i narodowe oraz bogata bioróżnorodność stanowią cechę charakterystyczną obszaru objętego Programem. Zagadnienia środowiskowe mają duże znaczenie dla stymulowania lokalnej gospodarki i zatrudnienia, szczególnie w sferze turystyki i rekreacji. Jednak środowisko na obszarze wsparcia wciąż jest jeszcze narażone na negatywne skutki poważnych i nierozwiązanych problemów, co stanowi zagrożenie dla stabilności rozwoju gospodarczego i dobrobytu społecznego. Stąd też należałoby koncentrować się na wspólnej realizacji celów Agendy Goteborskiej, szczególnie przez zmniejszanie emisji nieoczyszczonych ścieków, poprawę jakości gospodarki odpadami oraz zmniejszanie zanieczyszczenia atmosfery przez różnorodne działania, w tym oszczędzanie energii, działania zmierzające do efektywnego wykorzystywania energii, intensyfikację produkcji bioenergii i inne działania o charakterze profilaktycznym. Program może się przyczynić do zmniejszenia efektu cieplarnianego przez przygotowanie (i pilotaż) inwestycji w takich sferach jak np.: bioenergia lub energia wiatrowa. Program stanowi przydatne narzędzie dzielenia się wiedzą i tworzenia wspólnych planów działania w zakresie odnawialnych źródeł energii i oszczędnego zużycia energii. Zrównoważony rozwój obszaru objętego Programem wymaga także poprawy świadomości społecznej jak ważna i cenna jest zrównoważona konsumpcja (np. dobrowolne oznaczanie produktów przyjaznych dla środowiska – tzw. *eco-labelling*). Tego typu konsumpcja w konsekwencji powinna prowadzić także do wzrostu bardziej przyjaznej dla środowiska produkcji.

Lista działań indykatywnych w ramach każdego z działań nie jest wyczerpująca i nie ma charakteru zamkniętego, a jej celem jest zasygnalizowanie przykładowych działań, które mogą być finansowane w ramach Programu.

Indykatywne działania:

- Zrównoważone rozwiązania w zakresie nowoczesnej gospodarki ściekowej i gospodarki odpadami w wymiarze transgranicznym, ze zwróceniem szczególnej uwagi na te rozwiązania, które w pośredni bądź bezpośredni sposób poprawiają jakość wód w Bałtyku, jak również działania transgraniczne mające na celu zmniejszenie poziomu zanieczyszczeń z małych i rozproszonych źródeł,
- Monitoring czystości wód i powietrza, tworzenie transgranicznych systemów wymiany danych oraz lokalne inwestycje zmniejszające zanieczyszczenie powietrza o charakterze transgranicznym,
- Działania na rzecz rekultywacji terenów zdegradowanych i przeznaczania ich pod bardziej zrównoważone formy zagospodarowania,
- Rozwój transgranicznych strategii dotyczących ochrony i wykorzystywania dziedzictwa naturalnego i kulturowego, miejsc, krajobrazów i tradycji dla rozwoju regionalnego i lokalnego,
- Bardziej efektywne wykorzystanie energii i wspieranie odnawialnych źródeł energii zmniejszających negatywne oddziaływanie na środowisko, co prowadzić będzie do zmniejszania kosztów konsumpcji energii (również w kategorii kosztów), przygotowywanie i realizacja wspólnych planów działania w zakresie promowania odnawialnych źródeł energii i wzorców oszczędzania energii i wydajności energetycznej (w tym inwestycje na małą skalę), jak również działania usprawniające systemy zarządzania energią,
- Budowanie kompetencji i współpraca pomiędzy władzami lokalnymi i regionalnymi w zakresie lokalnego planowania przestrzennego.

Działanie 1. 2. *Poprawa dostępności*

Jak wykazała to część analityczna, połączenia transportowe stanowią istotną słabość obszaru objętego Programem. Dobrym punktem wyjścia dla dalszych dociekań są projekty transportowe obejmujące południową część Regionu Bałtyckiego dofinansowane z Programu INTERREG III B, takie jak Łuk Południowego Bałtyku czy *Baltic Gateway*. Program może pomóc kontynuować dalsze analizy strony podażowej i popytowej w zakresie usług transportowych i zapewnić bodźce dla poprawy transportu pasażerskiego w obszarze nim objętym.

Jednak skala i wielkość wsparcia jakie może być udzielone w ramach niniejszego Programu uniemożliwiają realizację wielkich inwestycji transportowych o znaczeniu krajowym. Koncentrować należałoby się raczej na praktycznych rozwiązaniach i inwestycjach na małą skalę. Priorytetem będzie rozwój istniejących przejść granicznych oraz tworzenie nowych dla turystów i społeczności lokalnych, jak również rozwój dróg lokalnych zapewniających istotny efekt i wpływ transgraniczny. Równie ważne jest integrowanie różnych rodzajów transportu i ich operatorów, tak aby przyspieszyć przepływ towarów i pasażerów przez obszar objęty Programem i uczynić go bardziej przyjaznym dla użytkowników. Wspierane będą takie rozwiązania jak wspólny bilet na różne rodzaje przewozów, możliwość rezerwacji usług transportowych ponad granicami, przyspieszenie procedur granicznych i celnych w transporcie pasażerskim, planowanie nowych transgranicznych połączeń autobusowych, kolejowych i morskich. Wszystkie inicjatywy

usprawniające dostępność transportową powinny wykorzystywać pro-ekologiczne rozwiązania.

Indykatywne działania:

- Inwestycje w przejścia graniczne obsługujące głównie turystów i społeczności lokalne i poprawianie jakości przejść już istniejących,
- Modernizacja lokalnej⁸ infrastruktury transportowej o istotnym efekcie transgranicznym i poprawiająca zewnętrzną i wewnętrzną dostępność obszaru objętego Programem,
- Przygotowanie i wdrażanie planów transportowych i infrastrukturalnych jako komponentów szerszych strategii rozwoju obszarów po obu stronach granicy,
- Na podstawie listy priorytetów, uszeregowanej według wagi efektu transgranicznego poszczególnych inwestycji, przygotowanie i opracowanie studiów wykonalności dotyczących wąskich gardeł w transporcie i brakujących połączeń uniemożliwiających utworzenie spójnego multimodalnego systemu transportowego na obszarze wsparcia,
- Wspólne działania właścicieli infrastruktury, właścicieli towarów i przewoźników oraz administracji celnej i granicznej ukierunkowane na poprawę jakości połączeń transportowych i lepszą współpracę pomiędzy różnymi rodzajami transportu i różnymi przewoźnikami,
- Zapewnienie praktycznych rozwiązań dla poprawy jakości i podniesienia poziomu pasażerskich usług transportowych na obszarze objętym Programem.

PRIORYTET 2: WSPIERANIE ROZWOJU SPOŁECZNEGO, GOSPODARCZEGO I PRZESTRZENNEGO

Orientacja strategiczna

Analiza społeczno-ekonomiczna wskazuje jasno, że głównymi potencjałami obszaru objętego Programem są: kapitał ludzki i turystyka. Obszar wsparcia może być również traktowany jako „laboratorium testowe” dla współpracy między UE i Rosją w zakresie rozwoju i wspierania innowacji. Jednakże istniejące potencjały są oddzielone od siebie granicami i są słabo związane ze sobą zarówno przez infrastrukturę transportową jak i ramami polityk rozwoju regionalnego. Jak to już wskazano przy analizie obecnej sytuacji z faktów tych wynika potrzeba koordynacji planowania przestrzennego i społeczno-gospodarczego (działanie 4) jak również potrzeba rozwoju i zarządzania tymi kluczowymi zasobami: przedsiębiorczością i potencjałem biznesowym (działanie 3), wsparcia potencjału ludzkiego i kapitału społecznego (działanie 2) oraz rozwój atrakcji turystycznych (działanie 1). Takie podejście pogłębi integrację obszaru wsparcia, przez zogniskowanie energii i zasobów ludzi wokół wspólnych zadań o jasnych efektach synergicznych i korzyściach dla wszystkich uczestników (gra o sumie dodatniej). Zaproponowane postępowanie przyczyni się do zmniejszenia różnicowań, jakie zostały opisane w części analitycznej i otworzy drogę dla sił rynkowych, aby wspomóc wysiłki władz publicznych zmierzające do dalszego rozwoju obszaru wsparcia. Biorąc pod uwagę ograniczone fundusze jakimi dysponuje niniejszy Program, należy unikać finansowania działań o słabym efekcie transgranicznym i/lub

⁸ Infrastruktura lokalna”, o której mowa, obejmuje ciągi komunikacyjne gminne, powiatowe i wojewódzkie (drogi i koleje) stanowiące łączniki do ciągów krajowych prowadzących do przejść granicznych

możliwych do realizacji w innych niż transgraniczne ramach (np. niewskazane jest odnawianie obiektów dziedzictwa kulturowego o znaczeniu tylko lokalnym).

Działanie 2.1. *Rozwój turystyki*

Turystyka odgrywa ważną rolę w gospodarce obszaru wsparcia. Możliwy jest jej dalszy rozwój ze względu na wysoką jakość dziedzictwa kulturowego i przyrodniczego i istniejące tradycje (np. tradycje kulinarne, tańce czy festiwale itp.). Turystyka stanowi ważną szansę szczególnie dla terenów wiejskich i wybrzeża. Jednak jako główne słabości tego sektora, przeszkadzające w istotny sposób w jego rozwoju, zostały wskazane: słaba dostępność transportowa i niedorozwój infrastruktury turystycznej. Prowadzą one do ograniczenia liczby turystów miejscowych i napływających z zewnątrz. Również słaby marketing, brak zintegrowanych produktów turystycznych, brak właściwej certyfikacji i kategoryzacji (oznaczania) usługodawców zmniejsza atrakcyjność obszaru objętego Programem, szczególnie dla turystów zagranicznych. Dlatego też, tak ważnym jest, aby rozwijać zarówno infrastrukturę turystyczną, jak i zróżnicowane i atrakcyjne produkty turystyczne. Równie ważne jest lepsze rozpowszechnianie informacji turystycznej i promowanie wspólnych produktów turystycznych. Rozwój infrastruktury turystycznej powinien być traktowany jako wspólne zadanie sektora publicznego i prywatnego. Ten pierwszy powinien koncentrować się na kwestiach dostępności ważnych obiektów lub renowacji miejsc i obiektów cennych dla kultury, podczas gdy sektor prywatny powinien koncentrować się na poprawie jakości i szerszej dostępności miejsc noclegowych i usług gastronomicznych. Metody certyfikacji i dobrowolnej kategoryzacji (oznaczania) mogą stanowić ważny instrument służący osiągnięciu tego celu.

Podczas realizacji działań związanych z turystyką, aspekty środowiskowe powinny być brane pod uwagę tak, aby zapobiec degradacji obszaru wsparcia, którego duża część jest chroniona w ramach dyrektyw NATURY 2000 (Dyrektywa Rady 79/409/EWG w sprawie ochrony dzikich ptaków oraz Dyrektywa Rady 92/43/EWG w sprawie ochrony siedlisk naturalnych dzikiej fauny i flory).

Indykatywne działania:

- Wspólne tworzenie jak również przygotowanie i wdrażanie studiów wykonalności dot. transgranicznych produktów turystycznych (np.: transgraniczne szlaki tematyczne, transgraniczne produkty agroturystyczne) respektujących wymogi ochrony dziedzictwa naturalnego i kulturowego,
- Przygotowywanie i realizacja inwestycji na małą skalę wzmacniających infrastrukturę turystyczną na obszarze objętym Programem (np. wspólne systemy informatyczne służące prezentacji i sprzedaży wspólnych produktów turystycznych, restauracja lokalnych obiektów zabytkowych traktowanych jako element szerszego transgranicznego produktu turystycznego, poprawa dostępności do atrakcji turystycznych jeśli jest to niezbędne dla tworzenia wspólnych transgranicznych produktów turystycznych, budowa brakujących odcinków ścieżek rowerowych o charakterze transgranicznym, budowa przystani jachtowych uzupełniających istniejący łańcuch przystani na obszarze objętym Programem),
- Renowacja (odnawianie) infrastruktury obiektów zabytkowych, prowadząca do stworzenia atrakcji turystycznych dla całego obszaru objętego Programem,
- Działania promujące wspólne produkty turystyczne,

- Wspólne kategoryzowanie (oznaczanie) i certyfikowanie obiektów i kompleksów turystycznych.

Działanie 2.2. *Rozwój potencjału ludzkiego poprzez poprawę warunków społecznych, rządzenia i szans edukacyjnych*

System kształcenia jest ważnym czynnikiem przyczyniającym się do eliminacji barier mentalnych i kulturowych hamujących integrację obszaru wsparcia. Jednakże ze względu na wielkość budżetu Programu wsparcie w tym zakresie może być udzielane tylko projektom o istotnych i bezspornych efektach mnożnikowych. Powinno się unikać realizowanej na zasadzie *ad hoc* wymiany studentów czy nauczycieli, jak również projektów ograniczonych do finansowania systemów stypendialnych. Natomiast wspierana powinna być wspólna praca dotycząca nowych form kształcenia, czy przystosowywania systemów i programów nauczania do zmieniających się wymogów rynku pracy. Równie ważne jest rozwijanie i szerzenie we współpracujących regionach wiedzy o sąsiadach z drugiej strony granicy. W ramach Programu można także zwrócić uwagę na dostępność centrów kształcenia i zatroszczyć się o rozszerzenie infrastruktury oświatowej (jeżeli jest to ekonomicznie uzasadnione) oraz rozwój nowych form kształcenia (np. e-nauczanie), tak aby zwiększyć dostęp do kształcenia na wszystkich poziomach.

Podczas wzmacniania integracji ponadgranicznej należy również zwrócić uwagę na sferę społeczną. Zmniejszanie uprzedzeń i barier mentalnych jest niemożliwe bez wymiany kulturowej. Ważnym zadaniem jest również zwalczanie chorób zakaźnych na obszarze wsparcia. Niezbędne jest także orientowanie współpracy w zakresie spraw społecznych wokół kluczowych zagadnień budowania społeczeństwa obywatelskiego takich jak: zwalczanie społecznego wykluczenia, rozwój społeczności lokalnych oraz lokalnej demokracji, efektywna podaż usług społecznych i ochrony zdrowia, interkulturowy dialog i zrozumienie, promowanie równych szans, wzrost mobilności pracowników, wymiana kulturalna i w końcu rzecz nie mniej ważna zapobieganie patologiom wśród młodych ludzi.

Dobre rządzenie stanowi istotny warunek usuwania barier hamujących transgraniczną integrację. Współpraca w tej dziedzinie przyczyni się również do tworzenia zaufania w kontekście politycznym, którego brak został wymieniony pośród zagrożeń dla długofalowej integracji obszaru objętego Programem. Rezultatem nawiązania osobistej znajomości pomiędzy konkretnymi ludźmi zatrudnionymi we władzach lokalnych i regionalnych po obu stronach granicy powinien być proces wzajemnego uczenia się. Jeśli to się powiedzie współpraca taka doprowadzi nie tylko do dzielenia się sprawdzonymi rozwiązaniami i budowania fachowości przy wykorzystaniu metody *benchmarkingu*, ale także do koordynacji polityk, w dziedzinach gdzie jest to korzystne dla rozwoju obszaru objętego Programem (np.: zwalczanie zorganizowanej przestępczości).

Indykatywne działania:

- Rozwój praktycznych rozwiązań mających na celu poprawienie dostępności centrów edukacyjnych i zapewnienie nowych form kształcenia (na przykład e-nauczanie, kursy dla naukowców z innych placówek) obejmujących kwestie ważne dla całego obszaru wsparcia,
- Wieloletnie programy kształcenia zapoznające z rozwojem sąsiednich regionów przygranicznych, przeznaczone dla nauczycieli i badaczy, którzy będą dzielili się tą wiedzą w sposób systematyczny ze studentami i nauczycielami z macierzystych instytucji,

- Poprawa jakości nauczania i wzrost dostępności nauczania ustawicznego poprzez wspólne działania o charakterze transgranicznym,
- Wspólne przedsięwzięcia zmierzające do dostosowania systemów kształcenia do zmieniających się wymogów rynku pracy,
- Współpraca w zakresie ochrony zdrowia, zwłaszcza wspólnych działań w dziedzinie zwalczania gruźlicy i AIDS, programów profilaktycznych, edukacji zdrowotnej i opieki e-zdrowie,
- Wzmacnianie społecznej i kulturowej integracji obszarów przygranicznych,
- Przygotowanie projektów pilotażowych i innowacyjnych skoncentrowanych na wspólnych wyzwaniach społecznych: innowacyjne sposoby świadczenia usług dla osób w podeszłym wieku i zagrożonych wykluczeniem społecznym, zapobieganie emigracji ludzi młodych,
- Wzmacnianie demokracji na szczeblu lokalnym i tworzenia społeczeństwa obywatelskiego, w tym: uczestnictwo ludzi w podejmowaniu decyzji i rozwoju na poziomie lokalnym, rozwój społeczności lokalnych i demokracji, zwalczanie wykluczenia społecznego, zapewnienie efektywnych usług społecznych, dialog międzykulturowy i wzajemne zrozumienie, promowanie równych szans, działania na rzecz aktywizowania młodzieży,
- Wzmocnienie zasad dobrego rządzenia, zwłaszcza poprawa uczestnictwa w strategicznym planowaniu społeczno-ekonomicznym i programowaniu,
- Koordynacja regionalnych i lokalnych działań władz w zakresie walki ze zorganizowaną przestępczością.

Działanie 2.3. Zwiększenie konkurencyjności MŚP i rozwój rynku pracy

Rozwój obszaru objętego Programem, przynajmniej po stronie UE, zależy od **aktywności i dobrej kondycji MŚP**. W Kaliningradzie i niektórych regionach Litwy i Polski także większe przedsiębiorstwa odgrywają bardziej znaczącą rolę. Stwarza to dobre szanse na poszukiwanie synergii w kontaktach między małymi i dużymi przedsiębiorstwami. Pomimo ograniczeń we wspieraniu podmiotów prywatnych, niniejszy Program może wspierać przedsiębiorczość przez wspomaganie platform i sieci współpracy pomiędzy małymi i średnimi firmami. Może on także wzmacniać współpracę pośrednich struktur wsparcia dla MŚP mającą na celu poprawienie współpracy transgranicznej sektora prywatnego. Program może także działać na rzecz usprawnienia efektywności funkcjonowania sieci badawczych (B+R) oraz poprawienia ich związków z przedsiębiorstwami oraz samorządami lokalnymi i regionalnymi. Równie ważnym dla rozwoju sfery biznesu są: kampanie marketingowe służące przyciąganiu bezpośrednich inwestycji zagranicznych, usprawnienie rynku pracy, a także dostęp do aktualnej i rzetelnej informacji niezbędnej do założenia firmy.

Indykatywne działania:

- Wzmacnianie struktur pośrednio wspierających MŚP (agencje rozwoju, fundacje biznesowe, izby przemysłowo-handlowe, izby rzemiosła, parki technologiczne, inkubatory przedsiębiorczości itp.) i sieci MŚP w celu lepszego łączenia małych i średnich przedsiębiorstw na obszarze wsparcia,
- Wspólne inicjatywy struktur pośrednio wspierających MŚP mające na celu poprawę współpracy MŚP w wymiarze transgranicznym,

- Wsparcie sieci badawczych (uniwersytety i jednostki B+R) w celu ich lepszego powiązania z przedsiębiorstwami oraz władzami lokalnymi i regionalnymi,
- Wspólne działania wspierające innowacje i rozwój,
- Pobudzanie handlu i inwestycji poprzez wspólne szkolenia i marketing,
- Rozwój i zbieranie informacji nt. rynku pracy w regionach przygranicznych, poprzez tworzenie wspólnych baz danych, wspólne szkolenia etc.,
- Wspieranie rozwoju obszarów wiejskich na obszarze wsparcia poprzez szkolenia rolników, wymianę doświadczeń w zakresie dywersyfikacji działalności na obszarach wiejskich, realizacja projektów modelowych,
- Promowanie czasowej wymiany pracowników ze specyficznymi umiejętnościami i kwalifikacjami w celu transferu *know-how* i dobrych doświadczeń brakujących na określonych terytoriach.

Działanie 2.4 Wspólne planowanie przestrzenne i społeczno-ekonomiczne

W tym działaniu mile widziane są bardziej założone projekty koncentrujące się na zapewnieniu warunków wstępnych dla zrównoważonego rozwoju transgranicznych obszarów, a obejmujące jednocześnie wiele zagadnień np. gospodarkę, turystykę, jak również zrównoważone wykorzystanie środowiska naturalnego, i/lub kwestie transportowe. Niektóre z tych projektów mogą ułatwić wdrażanie wcześniej uzgodnionych transgranicznych strategii obejmujących najbardziej wrażliwe obszary transgraniczne wymagające zintegrowanych (multisektorowych) wspólnych działań po obu stronach granicy. Typowymi przykładami tego typu obszarów jest Zalew Wiślany, Zalew Kuroński i Delta Niemna, które wymagają wspólnych planów zarządzania.

Działania indykatywne:

- Przygotowanie planów obszarów morskich takich jak Zalew Wiślany, Zalew Kuroński,
- Planowanie przestrzenne i planowanie społeczno-gospodarcze obszarów transgranicznych w szczególności obszarów wiejskich,
- Transgraniczna koordynacja lokalnych i regionalnych planów przestrzennych i strategii społeczno-gospodarczych,
- Praktyczne działania wspomagające wspólne planowanie przestrzenne,
- Wspólne badania dotyczące rozwoju regionalnego.

W ramach Programu będzie również funkcjonował priorytet horyzontalny poświęcony **kontaktom międzyludzkim** i wdrażany poprzez tzw. mikroprojekty. Tego typu projekty są niezbędne do łączenia ludzi w celu zmniejszenia barier mentalnych i kulturowych, które utrudniają integrację. Tego typu działania łączące ludzi mogą również owocować istotnymi efektami synergicznymi, przyspieszającymi długofalowy zrównoważony rozwój w obszarze objętym Programem. Realizacja tego typu działań w regionie rozpoczęła się w 1994 r., a jednym z narzędzi był Fundusz Małych Grantów *PHARE (PHARE Small Project Facility)*. Następnie działania te były kontynuowane przez funkcjonujący w Polsce i na Litwie Fundusz Małych Projektów (*Small Project Fund*). Oba programy spotkały się z bardzo pozytywnym przyjęciem przez społeczności lokalne. W Programie Sąsiedztwa Litwa, Polska, Obwód Kaliningradzki Federacji Rosyjskiej INTERREG IIIA/TACIS CBC 2004-2006 działania na szczeblu lokalnym były realizowane w ramach Działania 2.1 - Wspieranie inicjatyw społeczności lokalnych. Nie przewidziano jednak specjalnego mechanizmu dla mikroprojektów.

Program będzie stwarzał podstawy dla rozwoju sieci współpracy na poziomie transgranicznym z szerokim uczestnictwem społeczności lokalnych, organizacji pozarządowych i mediów. Program będzie wspierał wysiłki na rzecz szerszej współpracy transgranicznej z udziałem społeczeństwa. Ogólnym celem wspierania inicjatyw społeczności lokalnych jest rozwój i intensyfikacja współpracy pomiędzy społecznościami po obu stronach granicy, co powinno w przyszłości poprawić sytuację w dziedzinach kultury, edukacji, turystyki, sportu, jak również sferze społeczno-ekonomicznej. Sieci tego typu staną się materializacją istniejącej współpracy pomiędzy instytucjami, która często miała miejsce już od dłuższego czasu, ale brakowało instrumentów finansowych jej wspierania. Dzięki mikroprojektom będą promowane działania społeczne i ekonomiczne, co w konsekwencji będzie prowadzić do tworzenia lepszych warunków dalszego rozwoju regionów przygranicznych. Przewidywane działania będą miały na celu wzmocnienie tożsamości regionalnej i wzajemnego zrozumienia, jak również przewyższanie istniejących barier. Sukces Programu będzie możliwy jedynie, gdy społeczności lokalne będą trwale współpracować w możliwie jak największej ilości obszarów, tworząc trwałe kontakty i powiązania sieciowe. Niemniej jednak ważnym warunkiem powodzenia tych działań jest, aby tworzone kontakty miały trwały charakter, przyczyniając się do integracji obszaru wsparcia po zakończeniu konkretnych projektów.

W celu wdrażania mikroprojektów w ramach Priorytetów zostanie zarezerwowana indykatywna pula środków decyzją Wspólnego Komitetu Monitorującego. Mikroprojekty będą się wyróżniały przede wszystkim swoim budżetem oraz wspieraniem kontaktów międzyludzkich. W ramach tych projektów są spodziewane partnerstwa przede wszystkim euroregionów, władz lokalnych, organizacji pozarządowych, instytucji edukacyjnych i związków wyznaniowych. Szczególnie wspierane będą projekty o charakterze innowacyjnym (w niewielkim stopniu lub w ogóle nie powielające już realizowanych działań) i takie, które przyczyniają się do tworzenia trwałych sieci współpracy, które mogą być kontynuowane po zakończeniu projektu. W celu ułatwienia zarządzania mikroprojektami w ramach Programu będą wspierane tzw. „projekty parasolowe”, realizowane przez doświadczonych partnerów i składające się z mniejszych projektów tematycznych.

POMOC TECHNICZNA

Pomoc techniczna (PT) jest ważnym czynnikiem umożliwiającym skuteczne wdrażanie Programu. Pomoc ma na celu zapewnienie wysokiej jakości usług instytucji zarządzających i wdrażających. Pokrywa ona wydatki związane z przygotowaniem i śledzeniem rezultatów, monitorowaniem, audytem i oceną niezbędnymi do wdrożenia Programu i dla osiągnięcia jego celów: np. wydatki na studia (prace badawcze), spotkania, informowanie, podnoszenie świadomości, publikacje, szkolenia, w tym na szkolenia i kształcenie partnerów pozwalające im na uczestniczenie w różnych fazach Programu, wydatki związane z siecią komputerową służącą wymianie informacji i inne wydatki administracyjne i techniczne poniesione na rzecz zarządzania Programem a przyjęte decyzją Wspólnego Komitetu Monitorującego. Również działania przewidziane w Planie Informacji i Promocji (Aneks 2) będą finansowane ze środków pomocy technicznej.

W ramach tego priorytetu kwalifikowane są wydatki pokrywające koszty poniesione przez Wspólną Instytucję Zarządzającą związane z zarządzaniem i wdrażaniem Programu zgodnie z zasadami rzetelnego zarządzania finansowego oraz zasadami oszczędności, skuteczności i efektywności. Działanie Wspólnego Sekretariatu Technicznego (WST) także będzie finansowane z pomocy technicznej. Niektóre wydatki odpowiednich ministerstw z Litwy i Rosji będą pokrywane z budżetu pomocy technicznej Programu („podróże,

szkolenia i inne kwalifikowalne działania”), co zostało uzgodnione ze wszystkimi partnerami Programu.

7. SPÓJNOŚĆ Z POLITYKAMI I CELAMI WSPÓLNOTY

Program jest ważnym uzupełnieniem istniejących i planowanych inicjatyw narodowych, regionalnych i sektorowych obejmujących poszczególne części obszaru wsparcia. Program będzie się przyczyniał do nadania wymiaru transgranicznego tym inicjatywom, biorąc pod uwagę rozwój obszaru wsparcia w całościowej perspektywie społeczno-ekonomicznej, środowiskowej i kulturalnej. Na przykład wspólnie przygotowane i uzgodnione inwestycje w ramach projektów transgranicznych mogą być początkiem szerszych przedsięwzięć w ramach programów narodowych i regionalnych w ramach programów konwergencji po unijnej stronie granicy i komponentu narodowego EISP w Kaliningradzie. Efekt multiplikacji Programu w porównaniu z innymi inicjatywami będzie wynikał z wymiany *know-how*, *benchmarkingu* jak również transferu nowych pomysłów i rozwiązań, które są podstawowym składnikiem współpracy transgranicznej.

Dokument Strategiczny współpracy transgranicznej EISP i rozporządzenia

Program jest zgodny z Rozporządzeniem (WE) Nr 1638/2006 Parlamentu Europejskiego i Rady z dnia 24 października 2006 r. określającego przepisy ogólne w sprawie ustanowienia Europejskiego Instrumentu Sąsiedztwa i Partnerstwa. Zakres tematyczny Programu wynika z opisu zakresu pomocy wspólnotowej znajdującego się w artykule 2 tego rozporządzenia.

Program jest zgodny z „Dokumentem Strategicznym współpracy transgranicznej EISP 2007-2013” i „Planem Indykatywnym 2007-2010”. Celem Programu jest wzmocnienie związków między Polską, Rosją i Litwą poprzez wzmocnienie współpracy dwustronnej i trójstronnej. Program ten oferuje wsparcie dla stymulowania rozwoju społeczno-gospodarczego i wzrostu jakości życia mieszkańców w całym obszarze nim objętym. Program zmierza do mobilizowania zaangażowania partnerów w kwestie zapewniające korzyści dla całego obszaru wsparcia takie jak budowanie wzajemnego zaufania, wspieranie współpracy MŚP, rozwój produktów turystycznych, dbanie o stan środowiska, itp.

Główne priorytety Programu są zgodne z czterema celami Dokumentu Strategicznego współpracy transgranicznej EISP 2007-2013 i Planu Indykatywnego 2007-2010 (porównaj z tabelą poniżej).

Tabela 1. Spójność między celami współpracy transgranicznej EISP a celami i działaniami Programu

Cele główne zawarte w Strategii współpracy transgranicznej EISP	Cel 1: Rozwój społeczny i ekonomiczny	Cel 2: Wspólne wyzwania	Cel 3: Bezpieczne i efektywne granice	Cel 4: Kontakty międzyludzkie
Działania Programu				
Działanie 1.1. <i>Zrównoważone wykorzystanie środowiska</i>		X		
Działanie 1.2. <i>Poprawa dostępności</i>	X		X	
Działania 2.1. <i>Rozwój turystyki</i>	X			
Działanie 2.2 <i>Rozwój potencjału ludzkiego poprzez poprawę warunków społecznych, rządzenia i szans edukacyjnych</i>	X	X		X
Działania 2.3. <i>Zwiększenie konkurencyjności MŚP i rozwój rynku pracy</i>	X			
Działanie 2.4 <i>Wspólne planowanie przestrzenne i społeczno-ekonomiczne</i>	X			

Strategiczne partnerstwo UE z Rosją

Program współpracy transgranicznej jest integralną częścią strategicznego partnerstwa UE-Rosja wraz z polityką Czterech Wspólnych Przestrzeni i „mapami drogowymi”, jak również Polityką Wymiaru Północnego stanowiącą wyraz głównych idei tego partnerstwa. Program jest zgodny z polityką Czterech Wspólnych Przestrzeni UE-Rosja. W niniejszym Programie zostały uwzględnione trzy z czterech przestrzeni tj. wspólna przestrzeń ekonomiczna, wspólna przestrzeń wolności, bezpieczeństwa i sprawiedliwości, jak również wspólna przestrzeń badań i kształcenia obejmująca także kwestie kulturowe. Te trzy przestrzenie stanowią najbardziej odpowiednie dziedziny dla współpracy na poziomach regionalnym i lokalnym.

Podstawą dwustronnych stosunków UE-Rosja jest Porozumienie o Partnerstwie i Współpracy (ang. *PCA*), które weszło w życie 1 grudnia 1997 roku na okres 10 lat. Podczas szczytu EU-Rosja w czerwcu 2008 r. ogłoszono rozpoczęcie negocjacji nad zawarciem nowego Porozumienia, które ma zastąpić obowiązujące Porozumienie o Partnerstwie i Współpracy.

Zapisy obecnej *PCA* obejmują szeroki zakres tematyczny w tym: dialog polityczny, handel i usługi, stosunki biznesowe i inwestycje, współpraca finansowa i legislacyjna, nauka i technika, edukacja i szkolenia, współpraca w zakresie energii, także nuklearnej, środowisko, transport, kultura i współpraca w zakresie przeciwdziałania przestępczości. Wszystkie te kwestie znajdują się w centrum zainteresowania Programu Litwa-Polska-Rosja.

Program odpowiada też na większość kluczowych kwestii zawartych w Wymiarze Północnym obejmującym dialog między państwami członkowskimi UE i Rosją.

Unijna Strategia krajowa dla Rosji 2007-2013

Główne obszary zainteresowania UE wobec Rosji koncentrują się rozwijaniu stabilności politycznej i ekonomicznej Rosji, zachowaniu stabilnych dostaw energii, dalszej współpracy w zakresie sprawiedliwości i spraw wewnętrznych, środowiska i bezpieczeństwa nuklearnego w celu zwalczania „miękkich zagrożeń”.

Z powodu położenia i „otoczenia” przez kraje członkowskie UE Wspólnota szczególną uwagę przywiązuje do Obwodu Kaliningradzkiego. Celem UE jest zapewnienie wykorzystania potencjału społeczno-ekonomicznego Obwodu. To także mieści się w ramach tego Programu.

W Narodowym Programie Indykatorywnym dla Rosji na lata 2007-2010 priorytetowo zostały potraktowane kwestie Czterech Wspólnych Przestrzeni i rozwoju Kaliningradu poprzez ograniczenie zjawiska korupcji i zorganizowanej przestępczości, poprawę sposobu rządzenia w Obwodzie Kaliningradzkim oraz poprawę stanu środowiska i rozwiązywanie kwestii związanych z ochroną zdrowia. Program współpracy transgranicznej przyczyni się do przeniesienia tych zagadnień na poziom lokalny i w wymiarze transgranicznym oraz ułatwi wykorzystanie w tych dziedzinach doświadczeń Polski i Litwy.

Główne strategie unijne

Program jest zgodny ze Strategią Lizbońską Unii Europejskiej poprzez skupienie się na edukacji i innowacyjnym tworzeniu większej ilości i lepszej jakości (w rozumieniu wymaganych umiejętności i uzyskiwanej wartości dodanej) miejsc pracy i rozwijaniu przedsiębiorczości.

Strategia Programu, jego priorytety i działania indykatorywne są również zgodne ze Strategią Goeteborską. Zrównoważone wykorzystanie środowiska jest pośród głównych obszarów tematycznych, które będą wspierane w ramach Programu.

Główne zasady UE

Zasada zrównoważonego rozwoju (rozumianego jako zaspokajanie potrzeb obecnego pokolenia bez zmniejszania możliwości zaspokajania potrzeb przyszłych pokoleń) zawarta w Traktacie UE stanowi istotny cel horyzontalny Programu. Stosowanie się (projektów) do tej zasady będzie weryfikowane w procesie ich wyboru/oceny i na etapie monitorowania ich realizacji.

Program zapewni także przestrzeganie zasady **równych szans** w celu zapobieżenia wszelkiej dyskryminacji ze względu na płeć, rasę lub pochodzenie etniczne, religię lub wiarę,

niepełnosprawność, wiek lub orientację seksualną. Zasada ta będzie stosowana w podwójnej formie. Po pierwsze, przestrzeganie tej zasady będzie wymagane od wszystkich projektów wspieranych w Programie. Będzie to elementem procedury wyboru projektu tj. we wniosku aplikacyjnym potencjalny beneficjent powinien wykazać, że zasada równości szans będzie przestrzegana i wspierana podczas realizacji projektu. Po drugie, w realizacji Programu wzięta będzie także pod uwagę ta zasada przez zapewnienie braku dyskryminacji w procedurach decyzyjnych, przyjmowaniu pracowników i zamawianiu ekspertyz zewnętrznych.

Charakter transgraniczny Programu

Program także będzie zwracał uwagę na zasady współpracy transgranicznej. Z tego powodu wszystkie działania muszą:

1. Posiadać wyraźny element partnerstwa, współpracy lub wspólnej działalności transgranicznej,
2. Posiadać znaczenie lokalne lub regionalne, a w przypadku projektów na dużą skalę prowadzić do poprawy możliwości współpracy między regionami i gminami z krajów uczestniczących w Programie lub odpowiadać na ich główne wyzwania rozwojowe,
3. Być realizowane przez co najmniej dwóch kwalifikowalnych partnerów: jednego z państwa UE i jednego z Obwodu Kaliningradzkiego.

Powyższe wymagania będą odzwierciedlone w kryteriach wyboru projektów. Aby skoncentrować działania Programu na tzw. obszarze głównym (*core area*) beneficjenci z obszaru przyległego będą mogli uczestniczyć tylko w projektach, gdzie przynajmniej dwóch partnerów z różnych krajów pochodzi z obszaru głównego. Alokacja funduszy UE z niniejszego Programu na rzecz partnerów spoza obszaru głównego Programu nie powinna przekroczyć 20% całkowitego budżetu EISP przyznanego Programowi na lata 2007-2013. Dodatkowo partnerzy z obszarów przyległych nie mogą być Partnerami wiodącymi projektów.

Równie ważnym jest zapewnienie trwałości rezultatów Programu. Dlatego na etapie wyboru projektów potencjalni aplikanci będą proszeni o udowodnienie, iż działania zainicjowane w ramach Programu będą kontynuowane po zakończeniu projektu, a horyzont czasowy osiągniętych rezultatów będzie dłuższy od tego przeznaczonego na realizację niniejszego Programu. Trwałość i ciągłość korzyści gospodarczych, społecznych i ekologicznych będą stanowić kryteria stosowane przy wyborze projektów.

8. SPÓJNOŚĆ Z NARODOWYMI STRATEGICZNYMI RAMAMI ODNIESIENIA I INNYMI DOKUMENTAMI STRATEGICZNYMI

Wspólnie opracowane priorytety rozwojowe przyjęte w niniejszym Programie stanowią dopełnienie szerszych priorytetów rozwojowych krajów, których terytoria należą do obszaru wsparcia. Program jest w pełni zgodny z głównymi strategiami i programami Polski, Litwy i Rosji takimi jak:

- Strategia Rozwoju Kraju na lata 2007-2015 (Polska),
- Długoterminowa Strategia Rozwoju Kraju (Litwa),
- Specjalny Program Federalny rozwoju społeczno-gospodarczego Obwodu Kaliningradzkiego,
- Program rozwoju społeczno-gospodarczego Obwodu Kaliningradzkiego na lata 2007-2016 ,

- Narodowe Strategiczne Ramy Odniesienia dla Polski i Litwy.

Niniejszy Program uwzględnia także strategię rozwoju uczestniczących w nim regionów.

Polska Strategia Rozwoju Kraju na lata 2007-2015 (SRK) przyjęta przez Radę Ministrów 29 listopada 2006 r. jest podstawowym dokumentem strategicznym określającym cele i priorytety rozwoju Polski do 2015 r., a także warunki ułatwiające ten rozwój.

Niniejszy Program przyczyni się do osiągnięcia wszystkich priorytetów, a w szczególności priorytetu dotyczących wzrostu zatrudnienia oraz rozwoju regionalnego i podniesienia spójności terytorialnej.

Długoterminowa Strategia Rozwoju Kraju (Litwa) została przyjęta przez parlament litewski w listopadzie 2002 roku. Prezentuje ona ocenę sytuacji w kraju, zarysowuje wizję rozwoju Litwy oraz określa podstawowe cele i priorytety długofalowego rozwoju kraju (do 2015 r.) kraju.

Niniejszy Program jest zgodny z wieloma celami opisanymi w Strategii, a w szczególności: kultura, ochrona środowiska, bezpieczeństwo społeczne, ochrona zdrowia, przedsiębiorczość, przemysł, energia, rozwój terenów wiejskich, rozwój regionalny, turystyka.

Program rozwoju społeczno-gospodarczego Obwodu Kaliningradzkiego na lata 2007-2016 został opracowany w 2006 r. i przyjęty uchwałą zgromadzenia lokalnego (Dumy) nr 115 z dnia 28 grudnia 2006 r. Program zmierza do osiągnięcia celów przyjętych w średniookresowej i długookresowej strategii rozwoju społeczno-gospodarczego Obwodu Kaliningradzkiego. Program współpracy transgranicznej będzie przyczyniał się do realizacji wszystkich celów i zadań Strategii, w tym poprawy standardów życia, wzrostu konkurencyjności i poprawy systemu rządzenia w Obwodzie Kaliningradzkim.

Niniejszy Program jest również zgodny z celami i głównymi priorytetami **Specjalnego Programu Federalnego rozwoju społeczno-gospodarczego Obwodu Kaliningradzkiego** przyjętego przez Rząd Federacji Rosyjskiej 7 grudnia 2001 r. Program będzie przyczyniał się do realizacji działań tego Programu zmierzających do poprawy sytuacji ekologicznej, rozwoju systemu turystyczno-rekreacyjnego i poprawy warunków społecznych/jakości życia.

Niniejszy Program stanowi także narzędzie realizacji Narodowych Strategicznych Ram Odniesienia krajów członkowskich objętych Programem.

Niniejszy Program jest zgodny z Celem strategicznym Polskich Narodowych Strategicznych Ram Odniesienia jakim jest *stworzenie warunków do zwiększenia konkurencyjności polskiej gospodarki w oparciu o wiedzę i przedsiębiorczość zapewniając zwiększenie zatrudnienia i poziomu społecznej, gospodarczej i terytorialnej spójności.*

Głównym celem **Litewskiej Strategii Wykorzystania Pomocy Strukturalnej UE na lata 2007-2013)** jest szybkie poprawienie warunków inwestowania, pracy i życia na Litwie, tak by korzyści zapewniane przez wzrost gospodarczy odczuwalne były przez wszystkich mieszkańców Litwy. Niniejszy Program jest zgodny z celami strategicznymi i głównymi kierunkami priorytetowymi Strategii Litewskiej, zwłaszcza działaniami odnoszącymi się do procesu uczenia się przez całe życie, dobrej jakości miejsc pracy, rozwoju MŚP, wykorzystania regionalnych i lokalnych zasobów naturalnych i kulturowych, rozwój turystyki i poprawa usług turystycznych, dostęp do edukacji, proces włączenia społecznego.

Niniejszy Program został przygotowany i będzie wdrażany przy współpracy z władzami regionalnymi co oznacza jego zgodność z celami rozwoju i strategiami szczebla regionalnego, głównie ze: Strategią Rozwoju Województwa Pomorskiego 2020, Zaktualizowaną Strategią

Rozwoju Społeczno-Gospodarczego Województwa Warmińsko-Mazurskiego do roku 2020, Strategią Rozwoju Województwa Podlaskiego do roku 2010, Strategią Rozwoju Województwa Mazowieckiego do roku 2010, Strategią Rozwoju Województwa Kujawsko-Pomorskiego na lata 2007-2020, Strategią Społecznego i Gospodarczego Rozwoju Obwodu Kaliningradzkiego jako Regionu Współpracy do roku 2010, oraz strategiami rozwoju regionów litewskich: Strategia Rozwoju Regionu Kłajpedzkiego 2007-2013, Strategia Rozwoju Regionu Tauroskiego 2007-2013, Strategia Rozwoju 2007-2013 Regionu Szawelskiego, Strategia Rozwoju Regionu Mariampolskiego 2007-2013, Strategia Rozwoju do roku 2013 Regionu Telszańskie, Strategia Rozwoju Regionu Olickiego 2007-2013, Strategia Rozwoju Regionu Kowieńskiego 2007-2013. Sygnalizowana powyżej zgodność jest zaprezentowana w poniższej tabeli.

Tab.2. Zbieżność działań niniejszego Programu i działań regionalnych strategii rozwoju

Regiony	Połączenia transportowe	Zrównoważone wykorzystanie środowiska	Turystyka	Przedsiębiorczość (MSP)	Kształcenie	Inicjatyw społeczności lokalnych	Dobre rządzenie
Okręg Kłajpedzki	++	++	++	+	++	+	+
Okręg Mariampolski	++	++	++	++	++	++	+
Okręg Tauroski	++	++	++	+	++	+	+
Okręg Olicki	++	++	++	++	++	++	+
Okręg Kowieński	++	++	++	++	++	++	+
Okręg Telszański	++	++	++	++	++	++	+
Okręg Szawelski	++	++	++	++	++	++	+
Obwód Kaliningradzki	++	++	++	++	++		
Pomorskie	++	++	++	++	++	++	++
Warmińsko-mazurskie	++	++	++	++	++	++	++
Podlaskie	++	++	++	+	++	+	+
Kujawsko-pomorskie	++	++	++	++	++	++	+
Mazowieckie	++	++	++	++	++	++	+

Objaśnienie:

++ silna preferencja

+ działanie wzmiankowane w strategii

9. KOMPLEMENTARNOŚĆ Z PROGRAMAMI WSPÓLPRACY TERYTORIALNEJ I INNYMI PROGRAMAMI UE REALIZOWANYMI NA OBSZARZE PROGRAMU

Duża liczba programów finansowanych z Funduszy Strukturalnych współlistnieje na obszarze objętym Programem, a ich zasięg terytorialny częściowo pokrywa się z obszarem niniejszego Programu. Programy te dotyczą Celu Konwergencja i Celu Europejska Współpraca Terytorialna (różne komponenty). Także pewne programy i inicjatywy sektorowe mogą się pokrywać obszarowo z niniejszym Programem.

Programy Celu Konwergencja

Obszar niniejszego Programu pokrywa się z terytorium programów Celu Konwergencja na Litwie i w Polsce. Jednak spodziewane nakładanie się nie jest wielkie. Niniejszy Program może nadać wymiar transgraniczny działaniom w Polsce i na Litwie podejmowanym w oparciu o programy Celu Konwergencja. Inwestycje zaplanowane, zaakceptowane i przygotowane przez niniejszy Program mogą zostać umieszczone w krajowych i/lub regionalnych programach lub zrealizowane przez publiczno-prywatne konsorcja.

Programy transnarodowe i transgraniczne w ramach Celu Europejska Współpraca Terytorialna

Cechą odróżniającą Program Litwa-Polska-Rosja od Programu Współpracy Transgranicznej Region Morza Bałtyckiego 2007-2013 (oba programy pokrywają się terytorialnie), jest skala planowanych przedsięwzięć. Niniejszy Program podejmuje takie tematy gospodarcze, społeczne i środowiskowe, które są specyficzne dla objętego nim obszaru transgranicznego i które wynikają ze wspólnego wykorzystywania infrastruktury i obiektów infrastrukturalnych, jak również z istnienia sieci opartych na bliskich kontaktach między ludźmi. Różnice w skalach obu programów można także dostrzec porównując ich priorytety. Priorytety niniejszego Programu mogą wykazywać pewne (ale ograniczone) podobieństwo z priorytetami 1-4 Programu Region Morza Bałtyckiego, przynajmniej w zakresie podejmowanej tematyki (głównie ochrona środowiska, ale także do pewnego stopnia turystyka i przedsiębiorczość). Jednakże w ramach Programu współpracy transgranicznej zakres geograficzny jest ograniczony.

W celu uniknięcia nakładania się obu programów zaproponowano, aby w ramach Programu Region Morza Bałtyckiego nie zatwierdzać projektów przedstawionych przez partnerstwa pochodzące tylko z wewnątrz obszaru transgranicznego objętego niniejszym Programem. W efekcie Program Regionu Morza Bałtyckiego z definicji wyklucza propozycje projektów promowane przez polskich, litewskich i rosyjskich partnerów tylko z obszaru działania Programu Współpracy Transgranicznej Litwa-Polska-Rosja w ramach Europejskiego Instrumentu Sąsiedztwa i Partnerstwa.

Główną różnicą pomiędzy niniejszym Programem współpracy transgranicznej, a również transgranicznym Programem Południowy Bałtyk jest ograniczenie tego drugiego do partnerów z UE. Partnerstwo w ramach Programu Południowy Bałtyk z jednej strony jest znacznie szersze, bo obejmuje także Szwecję, Danię i Niemcy, ale z drugiej strony w Programie tym brakuje zarówno Obwodu Kaliningradzkiego, jak i niektórych polskich i litewskich regionów objętych niniejszym Programem. Przestrzenne nakładanie się obu programów jest więc ograniczone do kilku podregionów polskich i litewskich. Zgodnie z artykułem 21 rozporządzenia o EFRR możliwość współfinansowania działań w projektach poza terytorium UE ze środków EFRR w ramach Programu Południowy Bałtyk jest ograniczone do 10% alokacji z EFRR na rzecz Programu i to pod warunkiem, że takie

przedsięwzięcia będą przynosiły korzyści dla regionów UE. Stąd partnerzy z Obwodu Kaliningradzkiego w kontekście transgranicznym powinni głównie wykorzystywać Program Współpracy Transgranicznej Litwa-Polska-Rosja. Niemniej jednak działania w ramach obu programów są zbliżone.

Wydaje się naturalnym, iż oba programy są kandydatami do bliskiej współpracy. Projekty i rozwiązania wytworzone w ramach jednego Programu mogą być testowane w drugim. Istnieje potrzeba wymiany i dzielenia się rezultatami projektów, wypracowanymi dobrymi praktykami oraz organizowania wspólnych seminariów dla projektów z obu programów.

Zarówno Program Współpracy Transgranicznej Polska–Litwa jak i Program Współpracy Transgranicznej Litwa-Polska-Rosja Europejskiego Instrumentu Sąsiedztwa i Partnerstwa (oba na lata 2007-2013) obejmują to samo terytorium (za wyjątkiem okręgu wileńskiego), chociaż drugi z nich obejmuje większy obszar Litwy i Polski. Oba programy mają raczej podobne obszary interwencji (priorytety i działania), co powinno zaowocować efektem multiplikacji. Z drugiej strony w obszarach interwencji tylko jednego Programu powinien wystąpić efekt synergii w ramach realizowanych działań. W ramach niniejszego Programu nie będą zatwierdzane projekty sformułowane przez partnerstwa pochodzące tylko z wewnątrz obszaru transgranicznego objętego Programem Współpracy Transgranicznej Polska–Litwa, gdyż udział partnera rosyjskiego w projekcie w ramach niniejszego Programu jest cechą charakterystyczną i jest wymagany przez Rozporządzenie wykonawcze EISP.

W celu promowania wysokich efektów przedsięwzięć transgranicznych, począwszy od możliwych relacji synergicznych i spójności z projektami lub programami finansowanymi w ramach polityk UE, a także uniknięcia powielania działań, informacja o finansowaniu przedsięwzięć będzie wymieniana pomiędzy Dyrekcjami Generalnymi (DG) przed uruchomieniem naboru wniosków. Odpowiednie Dyrekcje Generalne KE powinny być konsultowane na temat złożonych projektów. W tym celu Dyrekcja Generalna AIDCO poprosi każdą Dyrekcję Generalną Komisji Europejskiej o wyznaczenie jednej lub więcej osób kontaktowych.

10. KWANTYFIKACJA CELÓW (WSKAŹNIKI PRODUKTU I REZULTATU)

System składa się ze wskaźników produktu i rezultatu. Nie zostały zdefiniowane wskaźniki oddziaływania Programu.

Produkty są rozumiane jako konkretne wyniki, które pomagają projektom osiągnąć planowane rezultaty. Takie wyniki mogą obejmować: wewnętrzne i zewnętrzne spotkania, raporty analityczne, dokumenty strategiczne, oświadczenia polityczne, pisemne i wizualne materiały promocyjne itd.

Rezultaty są to natychmiastowe efekty programu dla bezpośrednich beneficjentów lub grup docelowych możliwe do zaobserwowania w czasie trwania projektu (np. kwalifikacje uzyskane przez osoby szkolone, nowe działania turystyczne podjęte przez rolników itp.).

Wskaźniki są ważne dla monitorowania postępu we wdrażaniu zarówno Programu, jak i poszczególnych projektów. Dlatego zbieranie i analizowanie wskaźników powinno być wspólnym wysiłkiem partnerów projektu i Wspólnej Instytucji Zarządzającej Programem.

Priorytet	Cel priorytetu	Wskaźniki rezultatu	Wskaźniki produktu
1. PRZYCYNIANIE SIĘ DO ROZWIĄZYWANIA WSPÓLNYCH PROBLEMÓW I WYZWAŃ	<i>Zachowanie dziedzictwa naturalnego</i>	Spoleczności obsługiwane przez zmodernizowaną infrastrukturę ściekową i infrastrukturę odpadami	Liczba zrealizowanych projektów mających na celu zrównoważone wykorzystanie dziedzictwa naturalnego Liczba stworzonych/ przetestowanych narzędzi/ metod rozwiązań modelowych zapewniających ochronę środowiska
	<i>Poprawa dostępności</i>	Spoleczności obsługiwane przez zmodernizowaną infrastrukturę transportową Liczba i długość połączeń (<i>korytarzy transportowych</i>) objętych działaniami projektów zmierzającymi do poprawy połączeń transportowych i lepszej współpracy pomiędzy rodzajami transportu	Liczba zrealizowanych projektów mających na celu poprawę dostępności obszaru objętego Programem
2. WSPIERANIE ROZWOJU GOSPODARCZEGO, SPOŁECZNEGO I PRZESTRZENNEGO	<i>Rozwój potencjału turystycznego regionu</i>	Liczba wspólnych wydarzeń lub usług informacyjnych zwiększających atrakcyjność obszaru objętego Programem Liczba stworzonych transgranicznych usług i produktów oraz produktów turystycznych	Liczba zrealizowanych projektów mających na celu rozwój turystyki Liczba osób uczestniczących w realizacji tych projektów w tym w wydarzeniach w ramach projektów (<i>spotkania, seminaria itp.</i>)
	<i>Rozwój potencjału ludzkiego poprzez poprawę warunków społecznych, rządzenia i szans edukacyjnych</i>	Liczba wspólnych działań skoncentrowana na współpracy w zakresie rozwoju potencjału ludzkiego	Liczba stworzonych/ przetestowanych narzędzi/ metod/rozwiązań modelowych mających na celu poprawę warunków społecznych, rządzenia i szans edukacyjnych
		Liczba wspólnych usług z zakresu spraw społecznych	Liczba zrealizowanych projektów mających na celu rozwój potencjału ludzkiego

			Liczba osób uczestniczących w realizacji tych projektów w tym w wydarzeniach projektów (<i>spotkania, seminaria itp.</i>)
	<i>Zwiększenie konkurencyjności MŚP i rozwój rynku pracy</i>	Liczba utworzonych sieci współpracy przynoszących korzyści lokalnym firmom i władzom regionalnym	Liczba zrealizowanych projektów mających na celu rozwój przedsiębiorczości i rynku pracy
	<i>Koordinacja działań w zakresie planowania przestrzennego i społeczno-gospodarczego</i>	Liczba planów/ strategii o charakterze transgranicznym	Liczba stworzonych/ przetestowanych narzędzi/ metod/ rozwiązań modelowych mających na celu wzrost konkurencyjności MŚP i rozwój rynku pracy
			Liczba zrealizowanych projektów z zakresu wspólnego planowania przestrzennego i społeczno-gospodarczego
			Liczba stworzonych/ przetestowanych narzędzi/ metod/ rozwiązań modelowych w dziedzinie wspólnego planowania przestrzennego i społeczno-gospodarczego
3. Priorytet horyzontalny promujący kontakty międzyludzkie	Rozwój inicjatyw lokalnych w celu zwiększenia zdolności administracyjnych władz lokalnych i regionalnych	Liczba instytucji które ustanowiły kontakty o charakterze transgranicznym	Liczba projektów ukierunkowanych na zwiększenie zdolności administracyjnych
	Rozwój współpracy w dziedzinach: kultura, sportu, edukacja, sprawy społeczne i ochrona zdrowia	Liczba osób uczestniczących w inicjatywach lokalnych o charakterze transgranicznym (przyczyniających się do realizacji celów z obszaru kultury, sportu, edukacji, turystyki. Liczba sieci współpracy ukierunkowanych na wspólne działania z zakresu kultury, sportu, edukacji i turystyki.	Liczba zrealizowanych mikroprojektów wspierających inicjatywy społeczności lokalnych

Rozdział 2

1. WSPÓLNE STRUKTURY I WŁAŚCIWE INSTYTUCJE

W celu realizacji Programu zostaną utworzone następujące wspólne struktury:

- Wspólny Komitet Monitorujący (WKM)
- Wspólna Instytucja Zarządzająca (WIZ) – Ministerstwo Rozwoju Regionalnego RP
- Wspólny Sekretariat Techniczny (WST) – wspólna instytucja operacyjna odpowiedzialna za wspieranie WIZ i WKM w realizacji ich zadań. WST będzie zlokalizowany w Fundacji „Fundusz Współpracy” – państwowej fundacji zajmującej się wdrażaniem programów finansowanych ze środków UE.

Następujące Instytucje Krajowe współpracują z WIZ w procesie przygotowywania i realizacji Programu, i są odpowiedzialne za koordynowanie procesu programowania na Litwie i w Rosji:

- Instytucja Krajowa na Litwie: Ministerstwo Spraw Wewnętrznych
- Instytucja Krajowa w Rosji: Ministerstwo Rozwoju Regionalnego, Ministerstwo Spraw Zagranicznych.

Wspólne struktury są tworzone zgodnie z Rozporządzeniem (WE) Nr 1638/2006 Parlamentu Europejskiego i Rady z dnia 24 października 2006 roku określającym przepisy ogólne w sprawie ustanowienia Europejskiego Instrumentu Sąsiedztwa i Partnerstwa (Rozporządzenie EISP)⁹; Rozporządzeniem Komisji (WE) Nr 951/2007 z 9 sierpnia 2007 r. określającym przepisy wykonawcze dla programów współpracy transgranicznej finansowanych zgodnie z Rozporządzeniem (WE) nr 1638/2006 Parlamentu Europejskiego i Rady określającym przepisy ogólne w sprawie ustanowienia Europejskiego Instrumentu Sąsiedztwa i Partnerstwa (Rozporządzenie wykonawcze)¹⁰, z Rozporządzeniem Rady (WE, Euratom) nr 1605/2002 z dnia 25 czerwca 2002 r. w sprawie rozporządzenia finansowego mającego zastosowanie do budżetu ogólnego Wspólnot Europejskich¹¹, z Rozporządzeniem Komisji (WE, Euratom) nr 2342/2002 z dnia 23 grudnia 2002 r. ustanawiającym szczegółowe zasady wykonania Rozporządzenia Rady (WE, Euratom) nr 1605/2002 w sprawie rozporządzenia finansowego mającego zastosowanie do budżetu ogólnego Wspólnot Europejskich¹²

1.1 Wspólny Komitet Monitorujący (WKM)

Zadania Wspólnego Komitetu Monitorującego (WKM)

Państwa uczestniczące w Programie w ciągu 3 miesięcy od zatwierdzenia Programu przez Komisję Europejską wyznaczają członków Wspólnego Komitetu Monitorującego. Wspólny Komitet Monitorujący jest odpowiedzialny za ogólną jakość i efektywność wdrażania Programu. Komitet podejmuje w szczególności następujące decyzje dotyczące Programu:

⁹ Dziennik Oficjalny WE, OJ L310, 9.11.2006

¹⁰ Dziennik Oficjalny WE, OJ L 210, 10.08.2007

¹¹ Dziennik Oficjalny WE, OJ L 248, 16.09.2002

¹² Dziennik Oficjalny WE, OJ L357, 31.12.2002

- zatwierdza program pracy WIZ,
- mianuje członków komisji oceniających,
- podejmuje decyzje o wielkości i przydziale środków z Programu na pomoc techniczną i zasoby ludzkie,
- na każdym z posiedzeń analizuje decyzje zarządcze podejmowane przez WIZ,
- podejmuje decyzje o kryteriach wyboru projektów i zatwierdza ostateczny wybór projektów wraz z przyznanymi kwotami dofinansowania,
- na każdym posiedzeniu, na podstawie dokumentów przedstawionych przez WIZ, ocenia i monitoruje osiągnięte postępy w realizacji celów Programu,
- analizuje wszystkie sprawozdania przedstawione przez WIZ i w razie potrzeby podejmuje odpowiednie działania,
- rozpatruje sporne przypadki związane z odzyskiwaniem środków zgłaszane przez WIZ.

Skład WKM

Wspólny Komitet Monitorujący będzie składał się z przedstawicieli:

- władz krajowych odpowiedzialnych za wdrażanie programu, nominowanych przez każde z państw uczestniczących w programie; każde z państw będzie reprezentowane przez maksymalnie 2 reprezentantów,
- władz regionalnych z obszaru kwalifikowanego programu; każdy z regionów położonych bezpośrednio przy granicy nominuje swoich przedstawicieli; reprezentanci regionów przylegających do regionów przygranicznych mogą uczestniczyć w posiedzeniach WKM jako obserwatorzy,
- reprezentanci społeczni, m.in. władze lokalne i ich związki, partnerzy społeczno-gospodarczy.

Skład WKM powinien również zapewniać, że kwestie środowiskowe będą odpowiednio uwzględnione w procesie realizacji Programu.

WKM będzie się składał z maksymalnie 7 reprezentantów z każdego państwa uczestniczącego w Programie.

Przedstawiciele Komisji Europejskiej będą zapraszani na każde spotkanie WKM i będą informowani o jego wynikach. Mogą oni również brać udział w każdym posiedzeniu WKM z własnej inicjatywy, jako obserwator i bez żadnych uprawnień decyzyjnych.

Członkowie Komitetu będą wyznaczani jako przedstawiciele swoich krajów na zasadzie funkcyjnej, a nie osobistej.

Regulamin WKM

Wspólny Komitet Monitorujący będzie podejmował decyzję na zasadzie konsensusu pomiędzy delegacjami narodowymi każdego z państw uczestniczących w Programie (każda delegacja ma jeden głos). Szczegóły funkcjonowania WKM zostaną opisane w jego regulaminie, który zostanie zatwierdzony jednomyślnie na pierwszym posiedzeniu Komitetu.

Obradom WKM będą przewodniczyć reprezentanci państw biorących udział w programie i przewodnictwo będzie zmieniać się corocznie. W przypadku, gdy obradom przewodniczy Litwa lub Rosja współprzewodniczącym WKM jest przedstawiciel WIZ. Przedstawiciel WST będzie pełnił funkcję sekretarza WKM.

WKM będzie się spotykać tak często jak będzie to potrzebne, przynajmniej raz w roku. Będzie zwoływany przez przewodniczącego na odpowiednio umotywowany wniosek WIZ, jednego z mianowanych członków WKM lub na wniosek Komisji Europejskiej. WKM może również podejmować decyzję w drodze procedury obiegowej z inicjatywy WIZ lub jednego z państw uczestniczących w Programie. W przypadku braku porozumienia każdy członek WKM może złożyć wniosek o jego rozpatrzenie podczas posiedzenia. Pierwsze posiedzenie WKM zwoływane jest przez Wspólną Instytucję Zarządzającą.

WST będzie odpowiedzialny za organizację posiedzeń WKM. Po każdym posiedzeniu Komitetu przedstawiciel WST będzie sporządzał protokół, który będzie przesłany do akceptacji wszystkich członków WKM, a następnie do podpisu przewodniczącego WKM i sekretarza. Ostateczna wersja protokołu będzie wysłana do Komisji Europejskiej, wszystkich członków WKM i obserwatorów, jeśli tacy zostali nominowani.

1.2 Wspólna Instytucja Zarządzająca (WIZ)

Wszystkie trzy państwa uczestniczące w Programie wyznaczyły Ministerstwo Rozwoju Regionalnego RP jako Wspólną Instytucję Zarządzającą Programem Współpracy Transgranicznej Litwa-Polska-Rosja 2007-2013 w ramach Europejskiego Instrumentu Sąsiedztwa i Partnerstwa.

Ogólne zadania WIZ

WIZ jest instytucją wykonawczą, posiadającą ogólną odpowiedzialność za zarządzanie i wdrażanie Programu, w tym pomoc techniczną, w poszanowaniu zasady należytego zarządzania finansowego, zgodnie z zasadami ekonomii, skuteczności i efektywności. W tym celu WIZ powinna utworzyć odpowiednie systemy audytu, kontroli i księgowości oraz stosować odpowiednie standardy w tym zakresie. Funkcje zarządzania operacyjnego i finansowego będą oddzielone i wzajemnie niezależne w ramach WIZ, podobnie jak funkcje urzędnika zatwierdzającego (*authorising officer*) i księgowego (*accounting officer*).

Organizacja WIZ

WIZ jest kierowana przez Ministra Rozwoju Regionalnego RP.

Cztery wzajemnie niezależne od siebie jednostki funkcjonują w ramach WIZ: jednostka operacyjna, jednostka finansowa, jednostka płatnicza i jednostka audytu wewnętrznego. Współpracują one ze sobą w realizacji powierzonych zadań.

Urzędnikiem zatwierdzającym jest Podsekretarz Stanu w Ministerstwie Rozwoju Regionalnego lub upoważniony dyrektor lub zastępca dyrektora Departamentu Współpracy Terytorialnej.

Jednostka operacyjna

Wydzielona jednostka organizacyjna Departamentu Współpracy Terytorialnej Ministerstwa Rozwoju Regionalnego, pełni funkcję jednostki operacyjnej i jest odpowiedzialna za:

- ogłaszanie naboru wniosków i przetargów (we współpracy z jednostką finansową i płatniczą i przy wsparciu WST), po akceptacji WKM,
- podpisywanie umów z beneficjentami i wykonawcami zgodnie z wewnętrznymi procedurami MRR,
- monitoring i zarządzanie finansowe projektami razem z jednostką finansową i płatniczą,

- przygotowanie ewentualnych analiz oddziaływania na środowisko na poziomie Programu (przy wsparciu WST),
- natychmiastowe informowanie WKM o wszystkich spornych kwestiach związanych z odzyskiwaniem środków (we współpracy z jednostką finansową, płatniczą i audytu),
- utworzenie systemu monitoringowego, w ramach którego informacje dotyczące wdrażania Programu niezbędne dla zarządzania finansowego, monitorowania, weryfikacji, audytów i ewaluacji są gromadzone (we współpracy z jednostką finansową i płatniczą),
- zarządzanie budżetem pomocy technicznej,
- realizację planu informacji i promocji (przy wsparciu WST),

Jednostka finansowa

Wydzielona jednostka organizacyjna Departamentu Współpracy Terytorialnej Ministerstwa Rozwoju Regionalnego pełni funkcję jednostki finansowej i jest odpowiedzialna za:

- weryfikowanie, że wydatki są rzeczywiste, prawidłowe i są poświadczone właściwymi dokumentami (przy wsparciu WST) i zlecenie wykonania płatności przez jednostkę płatniczą,
- przygotowywanie rocznych budżetów Programu,
- składanie do Komisji Europejskiej wniosków o płatność,
- przygotowywanie rocznych raportów finansowych,
- korekty finansowe i przygotowywanie wniosków o zwrot środków w stosunku do beneficjentów i prowadzenie procedury ich odzyskiwania,
- wnioskowanie do jednostki płatniczej o utworzenie wydzielonego rachunku bankowego Programu,
- przygotowywanie rocznych planów audytów projektów (we współpracy z jednostką operacyjną) zgodnie z artykułem 37 Rozporządzenia wykonawczego,
- sporządzanie rocznych sprawozdań z wdrażania Programu oraz rocznych raportów z wykonania rocznego planu audytu projektów i przesyłanie ich razem z raportami finansowymi do WKM i Komisji Europejskiej.

Jednostka płatnicza

Urzędnikiem księgowym (*accounting officer*) jest główny księgowy Ministerstwa Rozwoju Regionalnego.

Właściwa jednostka organizacyjna Departamentu Ekonomiczno-Finansowego Ministerstwa Rozwoju Regionalnego pełni funkcję jednostki płatniczej i jest odpowiedzialna za:

- utworzenie i zarządzanie rachunkiem bankowym Programu,
- stworzenie księgowości dla Programu (system księgowy jest specyficzny, odrębny i dotyczy wyłącznie operacji związanych z Programem, jak również pozwala na analityczne monitorowanie z podziałem na operacje, priorytety i działania),
- otrzymywanie płatności z Komisji Europejskiej,
- przekazywanie płatności do beneficjentów i wykonawców na wniosek jednostki finansowej.

Jednostka audytowa

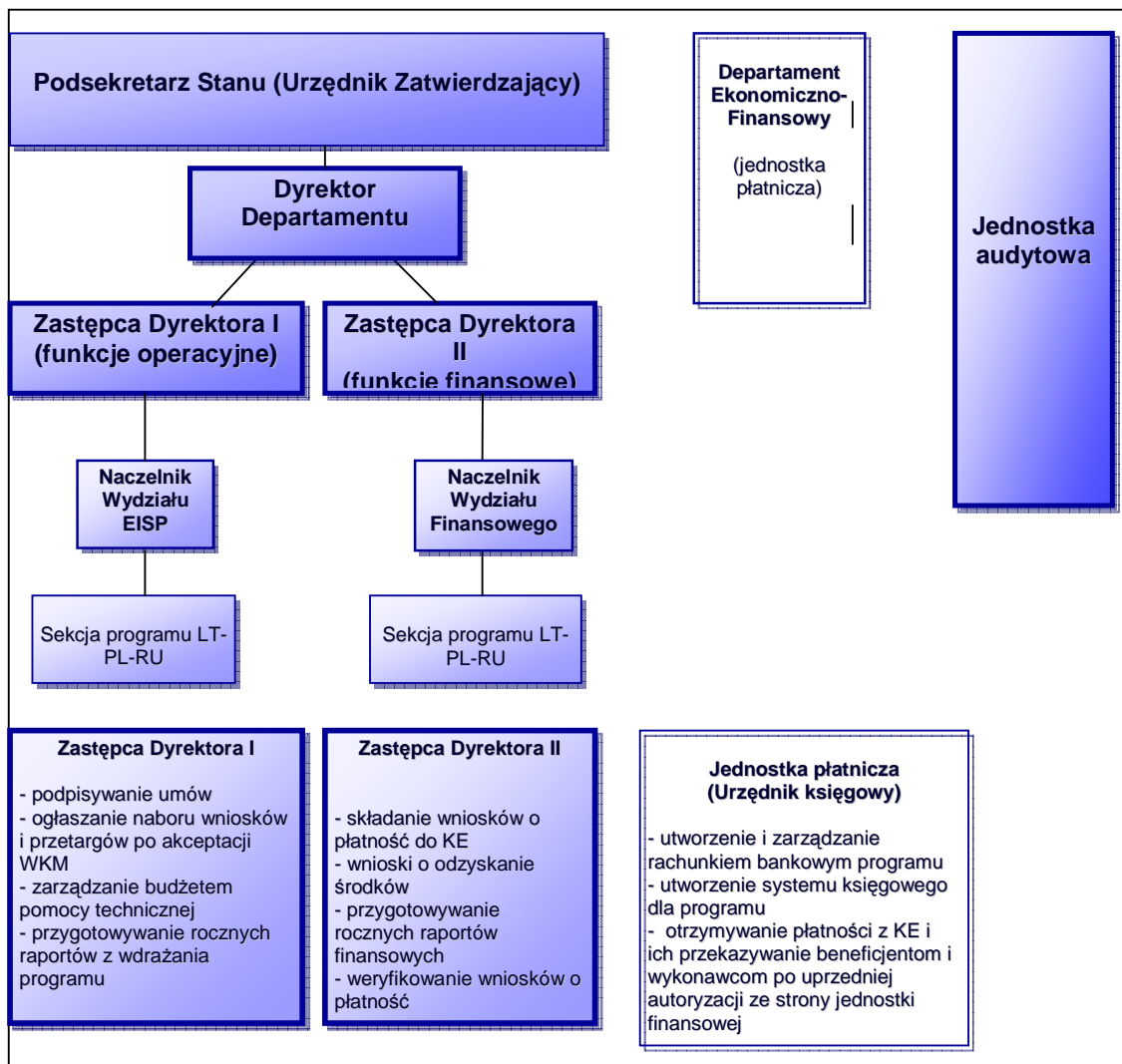
Stanowisko ds. audytu wewnętrznego Ministerstwa Rozwoju Regionalnego, pełni funkcję jednostki audytowej i jest odpowiedzialne za:

- coroczny audyt systemu wewnętrznego i prawidłowego stosowania procedur w ramach WIZ.

Przewiduje się, że od 5 do 10 pracowników Ministerstwa Rozwoju Regionalnego będzie pełnił funkcje w ramach Wspólnej Instytucji Zarządzającej. W przypadku bezpośrednich wydatków Wspólnej Instytucji Zarządzającej z budżetu pomocy technicznej stosowane będzie polskie prawo zamówień publicznych. Koszty funkcjonowania Wspólnej Instytucji Zarządzającej związane z wdrażaniem Programu będą pokrywane z budżetu pomocy technicznej Programu.

Część zadań Wspólnej Instytucji Zarządzającej będzie delegowana Wspólnemu Sekretariatowi Technicznemu (opis w punkcie 1.3). WST za realizację swoich zadań odpowiada przed WIZ.

Struktura Wspólnej Instytucji Zarządzającej



1.3 Wspólny Sekretariat Techniczny (WST)

WIZ tworzy Wspólny Sekretariat Techniczny wyposażony w niezbędne środki, który wspomaga WIZ w codziennym zarządzaniu Programem. WST będzie bezpośrednio wspierał WIZ w wykonywaniu funkcji opisanych poniżej. Szczegóły, jak również mechanizmy kontrolne wobec WST (roczne audyty zewnętrzne WST i możliwe wizyty kontrolne *ad-hoc*) będą określone w porozumieniu pomiędzy WIZ a instytucją pełniącą rolę WST, które będą zgodne z ustaleniami zawartymi w niniejszym dokumencie programowym.. WST jest zlokalizowany w Polsce (w Warszawie) w strukturach Fundacji Fundusz Współpracy (państwowej fundacji zajmującej się wdrażaniem programów finansowanych ze środków UE).¹³

¹³ www.cofund.org.pl

Zadania WST

Następujące zadania będą delegowane przez WIZ na rzecz WST:

- realizacja planu informacji i promocji,
- organizacja i sekretariat posiedzeń WKM, w tym przygotowywanie protokołów z posiedzeń,
- przygotowanie pakietu dla beneficjenta (*application pack*) pod nadzorem WIZ i według szablonów z Praktycznego Podręcznika Kontraktowania Działań Zewnętrznych UE (PRAG),
- przygotowywanie umów, które mają być podpisane przez WIZ z beneficjentami,
- przeprowadzenie kontroli na miejscu realizacji projektów na mocy decyzji WIZ i przy jej ew. wsparciu,
- otrzymywanie wniosków o płatność składanych przez beneficjentów i ich weryfikacja,
- ogłaszanie naborów wniosków i przetargów po konsultacji z WIZ i akceptacji WKM,
- przyjmowanie wniosków aplikacyjnych i ich rejestracja,
- udział w procedurze oceny projektów, organizacja i zapewnienie sekretariatu dla komisji oceniających,
- nadzór nad przetargami (sprawdzenie dokumentacji w związku z przetargiem),
- pomoc WST w przygotowywaniu rocznych raportów operacyjnych i finansowych,
- inne zadania w zakresie wspierania WIZ w codziennym wdrażaniu Programu, które zostaną delegowane przez WIZ na rzecz WST.

WST będzie zatrudniał osoby mówiące po polsku, litewsku i rosyjsku. Liczba i kwalifikacje pracowników zatrudnionych w WST będą wynikać z zadań opisanych powyżej. Szacuje się, że we Wspólnym Sekretariacie Technicznym będzie pracować około 30 pracowników, w tym 4-5 pracowników w każdej z 3 filii. Warunki zatrudnienia oferowane pracownikom w filiach WST powinny być porównywalne z warunkami dla pracowników w WST w Warszawie.

Wewnętrzna struktura organizacyjna WST zostanie określona w porozumieniu z WIZ. Funkcje zarządzania operacyjnego i zarządzania finansami będą oddzielone i wzajemnie niezależne w ramach WST.

Filie Wspólnego Sekretariatu Technicznego

Biorąc pod uwagę duży obszar Programu po polskiej stronie granicy i w celu zapewnienia odpowiedniego stopnia promocji Programu oraz właściwej informacji dla potencjalnych wnioskodawców i beneficjentów na obszarze wsparcia Programu zostanie utworzona filia WST w Olsztynie. W celu zapewnienia odpowiedniego rozdzielenia funkcji w ramach WST pracownicy filii w Olsztynie będą odpowiedzialni za działania informacyjno-promocyjne dotyczące Programu i nie będą zaangażowani w proces oceny wniosków, jak również procedury kontraktowania. Filie WST zostaną również utworzone w Rosji i na Litwie z zadaniem ułatwiania dostępu do informacji o Programie dla rosyjskich i litewskich beneficjentów. Władze centralne Rosji i Litwy wyznaczają instytucje, w których zlokalizowane będą filie WST. Filia WST na Litwie będzie zlokalizowana w Wilnie w strukturach instytucji publicznej „Wspólny Sekretariat Techniczny”. Filia WST w Rosji znajdować się będzie w Kaliningradzie, jednak konkretna instytucja zostanie wyznaczona w terminie późniejszym.

Kompetencje filii WST będą obejmować następujące zadania realizowane pod nadzorem WIZ i WST;

- realizacja Planu Informacji i Promocji,
- wsparcie przy organizacji posiedzeń WKM,
- inne zadania mające na celu wsparcie WIZ i WST w codziennej realizacji Programu, w tym zbieranie danych w celu poprawy monitorowania i ewaluacji projektów.

WIZ może zdecydować, że wnioski aplikacyjne są przyjmowane przez filie WST i następnie przekazywane do siedziby WST w Warszawie.

Działania Wspólnego Sekretariatu Technicznego i filii WST związane z realizacją Programu będą finansowane z budżetu Pomocy Technicznej. Wydatki filii WST finansowane z pomocy technicznej są przedmiotem audytu zewnętrznego.

W przypadku bezpośrednich wydatków Wspólnego Sekretariatu Technicznego związanych z Programem z budżetu pomocy technicznej stosowane będą przepisy polskiego prawa zamówień publicznych.

Filie WST w Polsce (Olsztyn) i na Litwie (Wilno) będą stosować krajowe procedury zamówień publicznych jako zgodne z dyrektywami Wspólnoty stosowanymi w odniesieniu do procedur zamówień publicznych. Filia WST w Rosji (Kaliningrad) będzie stosować przepisy zawarte w Praktycznym Podręczniku Kontraktowania Działań Zewnętrznych UE (PRAG).

2. WDRAŻANIE PROGRAMU

Program będzie wdrażany w oparciu o Rozporządzenie (WE) Nr 1638/2006 Parlamentu Europejskiego i Rady z dnia 24 października 2006 r. określające przepisy ogólne w sprawie ustanowienia Europejskiego Instrumentu Sąsiedztwa i Partnerstwa (Rozporządzenie EISP)¹⁴, Rozporządzenie Komisji (WE) Nr 951/2007 z dnia 9 sierpnia 2007 r. określające przepisy wykonawcze dla programów współpracy transgranicznej finansowanych zgodnie z Rozporządzeniem (WE) Nr 1638/2006 Parlamentu Europejskiego i Rady określającym przepisy ogólne w sprawie ustanowienia Europejskiego Instrumentu Sąsiedztwa i Partnerstwa (Rozporządzenie Wykonawcze)¹⁵, Rozporządzenie Rady (WE, Euratom) Nr 1605/2002 z dnia 25 czerwca 2002 r. w sprawie rozporządzenia finansowego mającego zastosowanie do budżetu ogólnego Wspólnot Europejskich¹⁶, Rozporządzenie Komisji (WE, Euratom) Nr 2342/2002 z dnia 23 grudnia 2002 r. ustanawiające szczegółowe zasady wykonania Rozporządzenia Rady (WE, Euratom) Nr 1605/2002 w sprawie rozporządzenia finansowego mającego zastosowanie do budżetu ogólnego Wspólnot Europejskich. Procedury kontraktowania, szablony i wzory dokumentów opierają się na tych zawartych w Praktycznym Podręczniku Kontraktowania Działań Zewnętrznych UE, z uwzględnieniem poprawek wspomnianych w dokumencie programowym, wprowadzonych w celu dostosowania do specyfiki współpracy transgranicznej, wymogów wewnętrznych WIZ i w innych przypadkach, gdy jest to niezbędne do efektywnego wdrażania Programu.

¹⁴ Dziennik Oficjalny WE, OJ L 310, 9.11.2006

¹⁵ Dziennik Oficjalny WE, OJ L 210, 10.08.2007

¹⁶ Dziennik Oficjalny WE, OJ L 248, 16.09.2002

2.1 Procedura wyboru projektów

Tworzenie projektów

Proces tworzenia idei projektowych jest bardzo ważnym elementem realizacji Programu, poprzez który powinno się zapewnić wystarczającą liczbę dobrych jakościowo projektów, które będą obejmowały całe terytorium Programu, wszystkie priorytety i działania.

Ważną zasadą, która powinna być stosowana w procesie przygotowywania projektów, jest zapewnienie, że planowane działania projektowe mają charakter transgraniczny.

W ciągu całego procesu przygotowania projektu, struktury zaangażowane w realizację Programu, będą zapewniać wsparcie dla potencjalnych wnioskodawców¹⁷. WIZ, WST i filie WST są odpowiedzialne za rozpowszechnianie informacji dotyczących Programu, promowanie tworzenia partnerstw..

Wspólny Sekretariat Techniczny organizuje nabór wniosków i jest odpowiedzialny za odpowiednie upowszechnienie informacji dotyczących składania wniosków i zapewnienie promocji Programu (zobacz Plan Informacji i Promocji – zał. 2).

W oparciu o pozytywną decyzję WIZ, możliwe będzie składanie wniosków aplikacyjnych nie tylko do Wspólnego Sekretariatu Technicznego w Warszawie, ale również do filii WST. Wnioski te byłyby rejestrowane i przesyłane do WST w Warszawie.

Ocena wniosków i kryteria wyboru projektów

Wszystkie wnioski są przedmiotem weryfikacji administracyjnej, sprawdzeniu kwalifikowalności i są poddane ocenie technicznej.

W trakcie weryfikacji administracyjnej oceniane jest czy wniosek spełnia wszystkie kryteria określone w odpowiedniej liście sprawdzającej.

Celem sprawdzenia kwalifikowalności jest udzielenie odpowiedzi na następujące pytania:

- czy wnioskodawca i partnerzy projektu są kwalifikowalni w ramach Programu i danego naboru wniosków,
- czy działania w ramach projektu są kwalifikowane,
- czy koszty w ramach projektu są kwalifikowane.

Weryfikacja administracyjna i sprawdzenie kwalifikowalności są przeprowadzane przez WST, pod nadzorem WIZ. Wyniki weryfikacji administracyjnej i kontroli kwalifikowalności będą przedmiotem zatwierdzenia przez komisję oceniającą.

Proces oceny technicznej wniosków organizowany jest przez WST i dokonywany przez komisję oceniającą na bazie ujednoliconych kryteriów selekcyjnych, konkursowych i karty oceny, które zostaną zatwierdzone przez WKM. Podczas oceny technicznej będą sprawdzane między innymi następujące aspekty:

- wymiar transgraniczny projektu,

¹⁷ Zgodnie z przepisami Rozporządzenia Rady (WE, Euratom) Nr 1605/2002 z dnia 25 czerwca 2002 r. w sprawie rozporządzenia finansowego mającego zastosowanie do budżetu ogólnego Wspólnot Europejskich z Rozporządzeniem Komisji (WE, Euratom) Nr 2342/2002 z dnia 23 grudnia 2002 r. ustanawiającym szczegółowe zasady wykonania Rozporządzenia Rady (WE, Euratom) nr 1605/2002 w sprawie rozporządzenia finansowego mającego zastosowanie do budżetu ogólnego Wspólnot Europejskich i Praktycznego Podręcznika Kontraktowania Działań Zewnętrznych UE, w szczególności w oparciu o zasady przejrzystości, uczciwej konkurencji i równego traktowania.

- wybrana strategia projektu, działania i przyczynianie się ich rezultatów do osiągnięcia celów Programu,
- wymiar środowiskowy (projekty z negatywnym wpływem na środowisko nie mogą otrzymać finansowania w ramach Programu),
- trwałość projektu (organizacyjna, finansowa itp.),
- budżet i ocena ekonomiczna projektu (efektywne wydatkowanie alokowanych środków),
- jakość partnerstwa i zdolności administracyjne beneficjenta (partnera wiodącego).

Bardziej szczegółowa lista wszystkich kryteriów wyboru projektów zostanie przygotowana przez WIZ i zatwierdzona przez WKM.

Ocenia wniosków jest przeprowadzana przez komisje oceniające. Pracom komisji przewodniczy przedstawiciel WIZ, a są one organizowane przez WST, który pełni rolę sekretariatu komisji oceniającej (zgodnie z przepisami Praktycznego Podręcznika Kontraktowania Działań Zewnętrznych UE dotyczącymi komisji oceniających dla grantów).

Wnioski projektowe są oceniane przez komisję oceniającą nominowaną przez WKM i składającą się z przewodniczącego bez prawa głosu, sekretarza bez prawa głosu i nieparzystej liczby członków (minimum 3). Członkowie z prawem głosu muszą posiadać wiedzę techniczną i administracyjną niezbędne do kompetentnej oceny złożonych wniosków.

Dostęp do wniosków może być zapewniony poprzez zabezpieczoną stronę internetową, dostępną dla członków komisji oceniającej. Po dokonaniu oceny wniosków członkowie komisji zbierają się na posiedzenie, któremu przewodniczy przedstawiciel WIZ. Funkcje sekretariatu pełnione są przez pracowników WST.

Ostateczny wybór wniosków o dofinansowanie

Komisja oceniająca przygotowuje raport z oceny zawierający listę rankingową projektów i przedkłada go do WKM. Komisja oceniająca może rekomendując projekt, zasygnalizować listę drobnych poprawek, które trzeba nanieść we wniosku.

Wspólny Komitet Monitorujący podejmuje ostateczną decyzję o przyznaniu dofinansowania dla poszczególnych projektów. Żaden projekt nie przekraczający określonego progu punktowego w ramach oceny technicznej nie może być zatwierdzony do dofinansowania.

Gdy WKM zdecyduje się nie uwzględnić całości lub części rekomendacji z oceny technicznej, powinien na piśmie wyjaśnić powody swej decyzji. Decyzja wraz z wyjaśnieniem będzie za pośrednictwem WIZ przekazana do Komisji Europejskiej w celu akceptacji. Komisja Europejska przekazuje swą opinię w tej sprawie Wspólnej Instytucji Zarządzającej w ciągu 15 dni roboczych. Jeśli w ciągu 15 dni roboczych Komisja Europejska nie przekaże WIZ swojej opinii decyzja WKM uważana jest za przyjętą.

2.2 Umowa z beneficjentem (partnerem wiodącym)

WST informuje beneficjentów w sprawie decyzji Wspólnego Komitetu Monitorującego dotyczących przyznania dofinansowania dla projektów. Następnie WST przygotowuje umowę o dofinansowanie projektu na podstawie wzoru zgodnego z Praktycznym Podręcznikiem Kontraktowania Działań Zewnętrznych UE (PRAG). Wzór może być zmodyfikowany przez WIZ po wcześniejszej akceptacji KE (chyba, że służby KE wydadzą notę derogacyjną) w celu dostosowania do specyfiki współpracy transgranicznej, wymogów wewnętrznych WIZ i w innych przypadkach, gdy jest to niezbędne do efektywnego wdrażania Programu.

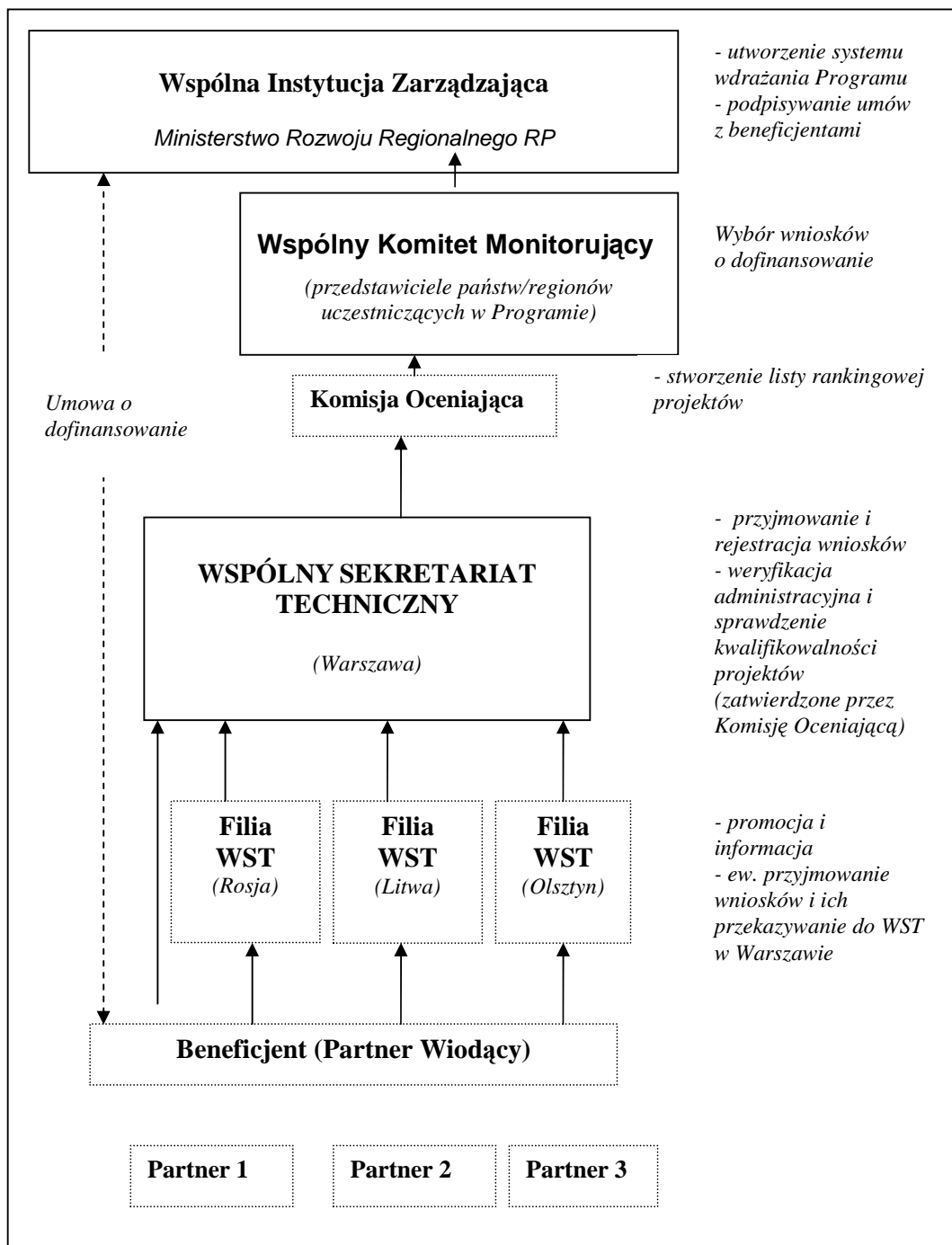
Po akceptacji projektu przez WKM WST przygotowuje wszystkie dokumenty niezbędne do podpisania umowy o dofinansowanie i przekazuje je do WIZ (jednostka operacyjna). Dokumenty są przesyłane do Departamentu Prawnego Ministerstwa Rozwoju Regionalnego, który weryfikuje umowę z prawnego punktu widzenia i parafuje je. Następnie umowa jest przekazywana do Departamentu Ekonomiczno-Finansowego Ministerstwa, który weryfikuje dokument od strony finansowej i parafuje ją.

Po akceptacji dokumentów w tej procedurze trafiają one do WIZ, która podpisuje umowę.

Lista umów podpisana przez WIZ zostanie opublikowana przez WIZ na swojej stronie internetowej i Programu zgodnie z warunkami Rozporządzenia finansowego WE i Praktycznego Podręcznika Kontraktowania Działań Zewnętrznych UE (PRAG).

Umowa między WIZ a beneficjentem określa warunki na jakich finansowanie ze środków Europejskiego Instrumentu Sąsiedztwa i Partnerstwa jest przyznane dla konkretnego projektu.

Procedura składania wniosków i podpisywania umowy



2.3 Przepływy finansowe.

Płatności z Komisji Europejskiej na rzecz Programu

Komisja Europejska będzie podejmować roczne zobowiązania budżetowe (finansowe), w oparciu o tabelę finansową określającą orientacyjne roczne alokacje na Program, oraz w zależności od postępów wdrażania Programu i dostępności środków finansowych.

Po tym jak Komisja Europejska poinformuje WIZ o dokładnej dacie wykonania rocznego zobowiązania, jednostka finansowa WIZ wystąpi z prośbą o wypłatę nie więcej niż 80% rocznego zobowiązania jako zaliczki na planowane działania. W oparciu o wniosek o zaliczkę i po weryfikacji dołączonych właściwych sprawozdań, po dokonaniu oceny faktycznych potrzeb finansowych Programu oraz po weryfikacji dostępności funduszy, Komisja Europejska dokonuje płatności całej kwoty wnioskowanej zaliczki lub jej części. Jednocześnie w drugiej połowie roku, w oparciu o roczne sprawozdania, Komisja Europejska dokonuje anulowania poprzednich wniosków o płatność w oparciu o kwalifikowane i rzeczywiście poniesione wydatki, w wysokości certyfikowanej w rocznym sprawozdaniu z audytu zewnętrznego. Na bazie wyników dokonanej operacji „anulowania”, Komisja Europejska może wprowadzić niezbędne dostosowania finansowe.

Środki finansowe Europejskiego Instrumentu Sąsiedztwa i Partnerstwa będą przelane z Komisji Europejskiej na oddzielny rachunek bankowy prowadzony w euro, oddzielny dla danego Programu, otwarty i zarządzany przez jednostkę płatniczą Ministerstwa Rozwoju Regionalnego (Departament Ekonomiczno-Finansowy). To konto będzie funkcjonowało w oparciu o dwa podpisy: by operacja mogła być wykonana musi być zaakceptowana przez urzędnika zatwierdzającego (*authorising officer*) i urzędnika księgowego (*accounting officer*).

Współfinansowanie pochodzące ze środków własnych państw uczestniczących w Programie będzie stanowić przynajmniej 10% kwoty środków wspólnotowych przeznaczonych na Program, pomniejszonej o kwotę pomocy technicznej finansowanej w całości ze środków wspólnotowych.

Partnerzy projektu powinni zapewnić 10% współfinansowania projektu z własnych środków.

Na poziomie projektu każdy z partnerów może w dowolny sposób określić źródło swego współfinansowania i powinien je określić we wniosku aplikacyjnym.

Nie jest przewidziane współfinansowanie działań z zakresu pomocy technicznej.

Płatności z WIZ dla beneficjentów (partnerów wiodących)

Wspólna Instytucja Zarządzająca będzie odpowiedzialna za przekazywanie środków dla beneficjentów (partnerów wiodących).

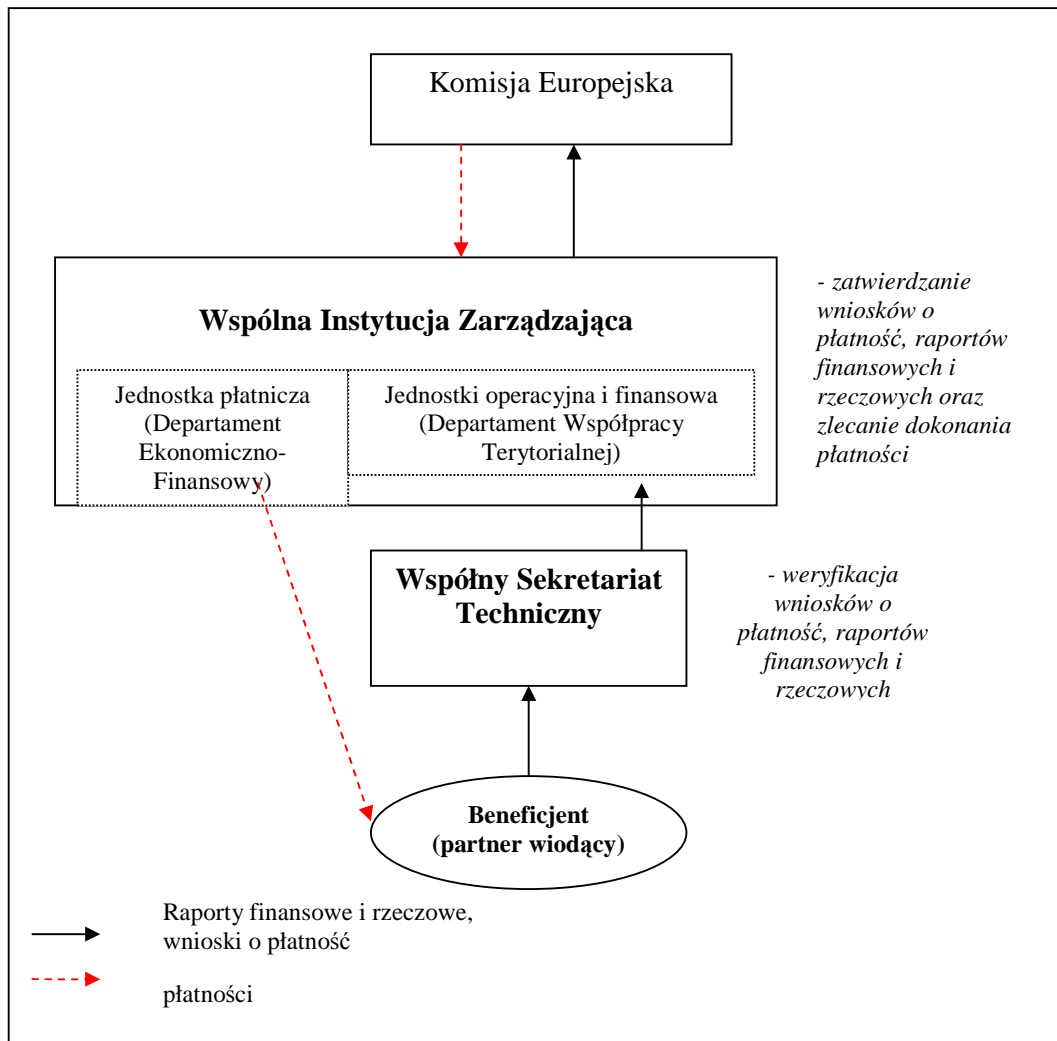
Zasady dotyczące płatności są zawarte w Praktycznym Podręczniku Kontraktowania Działań Zewnętrznych UE (PRAG), zwłaszcza w warunkach ogólnych odnoszących się do umowy grantowej. Płatności dla beneficjentów będą miały formę płatności zaliczkowej, kolejnej płatności zaliczkowej i płatności końcowej. WIZ (poprzez jednostkę płatniczą) dokonuje płatności na rzecz beneficjentów na podstawie podpisanej umowy o dofinansowanie i dokumentów wymaganych umową. Beneficjent projektu przekazuje właściwą część środków partnerowi/partnerom projektu zgodnie z podpisanym wcześniej porozumieniem partnerskim.

Wszyscy partnerzy projektu realizują działania zaplanowane dla nich w opisie projektu.

W ramach każdego z projektu wydatki muszą zostać poświadczone przez odpowiednią instytucję (audytorów zewnętrznych). Następnie raporty rzeczowy i finansowy wraz z poświadczeniem wydatków i wnioskiem o płatność są przesyłane do WST. WST sprawdza przekazane dokumenty. Jeśli zaistnieje taka potrzeba WST prosi beneficjenta o poprawienie dokumentów. W momencie otrzymania poprawnej wersji dokumentów są one przekazywane do WIZ (jednostki finansowej), która dokonuje niezbędnych weryfikacji dokumentów i upoważnia jednostkę płatniczą (Departament Ekonomiczno-Finansowy Ministerstwa)

do dokonania płatności dla beneficjenta (partnera wiodącego). Jednostka finansowa przekazuje środki na rachunek beneficjenta (partnera wiodącego).

Schemat przepływów finansowych



Odzyskiwanie środków

Wspólna Instytucja Zarządzająca będzie odpowiedzialna za odzyskiwanie nieuzasadnionych lub niekwalifikowanych wydatków i zwrot odzyskanych kwot Komisji Europejskiej proporcjonalnie do jej wkładu w finansowanie Programu.

Jeżeli podczas weryfikacji raportu końcowego z projektu lub w wyniku kontroli albo audytu zostaną stwierdzone niekwalifikowane wydatki, które były już przedmiotem płatności, WIZ sporządza nakazy zwrotu środków skierowane do odpowiednich beneficjentów lub wykonawców.

Jeżeli zwrot dotyczy wierzytelności wobec beneficjenta, wykonawcy lub partnera z siedzibą w Polsce lub na Litwie i WIZ nie może odzyskać wierzytelności w terminie jednego roku po wystawieniu nakazu zwrotu środków, państwo członkowskie, w którym znajduje się zainteresowany beneficjent, wykonawca lub partner, dokonuje płatności należności na rzecz

Wspólnej Instytucji Zarządzającej przed dochodzeniem należności od beneficjenta, wykonawcy lub partnera.

Jeżeli zwrot dotyczy wiarytelności wobec beneficjenta, wykonawcy lub partnera z siedzibą w Rosji i WIZ nie może odzyskać wydatków w terminie jednego roku po wystawieniu nakazu zwrotu środków, WIZ zwraca się do Komisji Europejskiej, która na podstawie pełnej dokumentacji przejmuje inicjatywę w celu odzyskania należności od beneficjenta, wykonawcy lub partnera znajdującego się w Rosji lub bezpośrednio od władz rosyjskich.

Umowy zawarte przez WIZ w ramach Programu będą zawierać klauzulę zezwalającą Komisji Europejskiej lub właściwemu państwu członkowskiemu przeprowadzenie procedury odzyskania środków od beneficjenta, wykonawcy lub partnera, w przypadku gdy wniosek o zwrot środków jest nadal ważny w rok po jego wystawieniu.

2.4 System audytu i kontroli

Na poziomie projektu dokonywane będzie poświadczenie wydatków w oparciu o Aneks VII z Praktycznego Podręcznika Kontraktowania Działań Zewnętrznych UE (PRAG).

Celem tej kontroli jest weryfikacja, czy wydatki przedstawione przez beneficjenta na działania w ramach projektu są rzeczywiste (zostały faktycznie poniesione), prawidłowe, kwalifikowane i że produkty oraz usługi zostały dostarczone. Weryfikacja wydatków może również obejmować kontrolę na miejscu.

Od końca pierwszego roku realizacji Programu, Wspólna Instytucja Zarządzająca (jednostka finansowa pod nadzorem jednostki operacyjnej) sporządza corocznie plan audytu finansowanych projektów. Kontrole projektów są przeprowadzane poprzez analizę dokumentów lub kontrole na miejscu, wybrane przez WIZ zgodnie ze statystyczną metodą wyznaczania prób losowych, opierającą się na międzynarodowo uznanych normach audytu i specyficznych czynnikach ryzyka związanych z wartością projektu, typem projektu, typem beneficjenta lub innymi. Audyt projektów będzie dokonywany przez firmy audytorskie wybrane w oparciu o procedury przetargowe. Audyty dodatkowe i *ad-hoc* mogą być również dokonywane przez kompetentnych pracowników WST lub WIZ.

Jednostka audytu wewnętrznego w WIZ sprawdza realizację procedur wewnętrznych i ich należyte stosowanie przez WIZ.

Niezależnie od audytów zewnętrznych przeprowadzanych przez stanowisko ds. audytu wewnętrznego Ministerstwa Rozwoju Regionalnego, niezależny podmiot publiczny (Departament Certyfikacji i Poświadczenia Środków z UE w Ministerstwie Finansów RP przy pomocy Urzędów Kontroli Skarbowej) będzie przeprowadzał z poszanowaniem norm i zasad Międzynarodowej Federacji Księgowych (IFAC) każdego roku weryfikację *ex-post* stanu wydatków i dochodów zadeklarowanych przez WIZ w rocznym raporcie finansowym. Zakres audytu zewnętrznego obejmuje wydatki dokonane bezpośrednio przez WIZ w ramach pomocy technicznej i zarządzania projektami (płatności dla beneficjentów). Audytor zewnętrzny poświadcza stan wydatków i dochodów zadeklarowanych przez WIZ w rocznym raporcie finansowym, w szczególności stwierdza, że zadeklarowane wydatki zostały faktycznie poniesione, są prawidłowe i kwalifikowalne.

Przeprowadzenie audytu zewnętrznego WIZ jest obowiązkiem Głównego Inspektora Kontroli Skarbowej (Ministerstwo Finansów). Audyt ten jest dokonywany w jego imieniu przez Departament Certyfikacji i Poświadczeń Środków z Unii Europejskiej w Ministerstwie Finansów oraz Urzędy Kontroli Skarbowej.

Typ audytu i kontroli	Instytucje przeprowadzające kontrole i audyt (-y)
Poświadczenie wydatków (Aneks VII do Praktycznego Podręcznika Kontraktowania Działań Zewnętrznych UE) Przewiduje się, że 100% projektów będzie przedmiotem poświadczenia wydatków	Audytory zewnętrzeni (Wymagania i metodologia zapewnione przez WIZ w oparciu o Praktyczny Podręcznik Kontraktowania Działań Zewnętrznych UE)
Weryfikacja sprawozdań rzeczowych i finansowych oraz wniosków o płatność. Weryfikacja może również obejmować kontrolę na miejscu.	WST (w oparciu o decyzję WIZ, na jego odpowiedzialność)
Audyt projektów (art. 30 i art. 37 Rozporządzenia Wykonawczego)	Zewnętrzne firmy audytorskie (zakres uprawnień zapewniony przez WIZ). Kompetentni pracownicy WIZ mają prawo do przeprowadzania audytu z własnej inicjatywy i przy wsparciu WST.
Audyt wewnętrzny WIZ (art. 29 Rozporządzenia Wykonawczego)	Stanowisko ds. Audytu Wewnętrznego Ministerstwa Rozwoju Regionalnego RP
Audyt zewnętrzny (art. 31 Rozporządzenia Wykonawczego) – dotyczy Wspólnej Instytucji Zarządzającej	Główny Inspektor Kontroli Skarbowej, który przeprowadza audyt przy pomocy Departamentu Certyfikacji i Poświadczeń Środków z Unii Europejskiej Ministerstwa Finansów i Urzędów Kontroli Skarbowej. W przypadku filii WST – audytory zewnętrzeni

Koszty wymienionych audytów będą pokrywane z budżetu Programu – albo z budżetu projektów (poświadczenie wydatków w ramach projektu w oparciu o Aneks VII do Praktycznego Podręcznika Kontraktowania Działań Zewnętrznych UE - PRAG) lub z budżetu pomocy technicznej (pozostałe audyty).

2.5 Monitoring i ewaluacja

Wspólny Komitet Monitorujący i Wspólna Instytucja Zarządzająca (z pomocą WST) są instytucjami odpowiedzialnymi za monitorowanie Programu. Wykonują te zadania w oparciu o wskaźniki i cele określone w Programie i z wykorzystaniem systemu monitoringowego, w którym są gromadzone dane dotyczące wdrażania Programu.

Wspólna Instytucja Zarządzająca jest odpowiedzialna za utworzenie systemu do gromadzenia informacji finansowych i statystycznych dotyczących wdrażania Programu w celu monitorowania wskaźników i ewaluacji, włącznie z komputerowymi narzędziami zarządzania i księgowości, oraz przekazywanie tych danych zgodnie z ustaleniami pomiędzy państwami uczestniczącymi w Programie i Komisją Europejską. Odpowiednia baza danych w formie elektronicznej obejmująca informacje na temat wybranych operacji i płatności dokonanych dla beneficjentów będzie utworzona i prowadzona przez cały okres realizacji Programu.

Najpóźniej 30 czerwca każdego roku WIZ przedstawia Komisji Europejskiej raport roczny, zatwierdzony przez WKM poświadczony raportem z audytu wystawionym przez

Ministerstwo Finansów RP (Departament Certyfikacji i Poświadczenia Środków z UE) w sprawie wdrażania Programu Operacyjnego od 1 stycznia do 31 grudnia poprzedniego roku. Pierwszy raport roczny należy złożyć najpóźniej 30 czerwca drugiego roku Programu. Roczny raport składa się z części rzeczowej i finansowej oraz oświadczenia podpisanego przez przedstawiciela WIZ, o którym mowa w artykule 28 punkt 2c Rozporządzenia Wykonawczego.

Ewaluacje śródkresowe, *ex-post* i *ad-hoc* Programu mogą być przeprowadzane przez Komisję Europejską. Ich wyniki będą przekazywane WKM i WIZ. Ewaluacja śródkresowa może prowadzić do zmian w Programie.

WIZ może również przeprowadzać własne ewaluacje *ad-hoc* w celu poprawy jakości i efektywności wdrażania Programu, zwłaszcza gdy monitoring Programu wskazuje na poważne odstępstwa od celów założonych w Programie.

2.6 Informacja i promocja

Wspólna Instytucja Zarządzająca jest odpowiedzialna za działania prowadzone w ramach Programu w celu zapewnienia możliwie szerokiego uczestnictwa w nim oraz jego promocji. W tym celu, zostanie opracowany plan informacji i promocji określający cele, grupy docelowe i strategię działań. Dla wspomnianych działań zostanie przygotowany indykatywny budżet oparty na środkach pomocy technicznej Programu. Odpowiedni rozdział dotyczący informacji i promocji zostanie włączony do rocznego raportu. W ramach Programu stosowane są wytyczne UE w zakresie wizualizacji.¹⁸

Opinia publiczna, a zwłaszcza potencjalni beneficjenci będą odpowiednio informowani przez Wspólną Instytucję Zarządzającą, Wspólny Sekretariat Techniczny i jego filie na temat celów Programu, warunków uzyskania dofinansowania i procedur ubiegania się o środki.

Bardziej szczegółowe informacje dotyczące działań informacyjno-promocyjnych są zawarte w Aneksie 2.

2.7 Wdrażanie Programu na poziomie projektu

Projekty mogą być trojakiemu rodzaju:

- Projekty zintegrowane, w których partnerzy realizują na swoim terytorium część działań będących częścią wspólnego projektu,
- Projekty symetryczne, w których podobne działania są prowadzone równolegle na terenach po obu stronach granicy,
- Projekty z efektem transgranicznym, realizowane w większości lub całości po jednej stronie granicy, ale przynoszące korzyści obydwu partnerom.

Projekty zintegrowane powinny być popierane i traktowane priorytetowo w Programie.

W ramach Programu specjalna waga będzie przywiązywana do zasad transgraniczności. Dlatego wszystkie projekty muszą:

1. mieć jasny efekt transgraniczny;
2. mieć jasny element partnerstwa, współpracy lub wspólnego działania ponad granicami;

¹⁸ http://europa.eu.int/comm/europeaid/visibility/index_en.htm.

3. mieć znaczenie lokalne lub regionalne;
4. być złożone przez wnioskodawców reprezentujących partnerstwa składające się z przynajmniej jednego partnera z państwa członkowskiego UE uczestniczącego w Programie i przynajmniej jednego partnera z Obwodu Kaliningradzkiego Federacji Rosyjskiej.

By zapewnić skoncentrowanie uwagi Programu na jego obszarach położonych bezpośrednio przy granicy beneficjenci z podregionów przylegających mogą uczestniczyć jedynie w projektach, w których uczestniczy również partner z obszaru położonego bezpośrednio przy granicy. Partnerzy z regionów przylegających nie mogą być partnerami wiodącymi w projektach. Alokacja ze środków wspólnotowych w ramach budżetu Programu przekazywana dla partnerów spoza obszarów położonych bezpośrednio przy granicy nie powinna przekroczyć 20% całości funduszy EISP w budżecie Programu na lata 2007-2013.

Dodatkowo, projekty o charakterze infrastrukturalnym muszą:

1. mieć wyraźny wpływ na tereny po obu stronach granicy;
2. być zlokalizowane na obszarach położonych bezpośrednio przy granicy.

Maksymalny i minimalny próg wartości projektów będzie określany przez WKM przed każdym naborem wniosków.

Beneficjenci składają sprawozdania okresowe i końcowe zgodnie z postanowieniami zawartymi w umowie o dofinansowanie.

W przypadku beneficjentów z Polski i Litwy przy subkontraktowaniu w ramach projektu stosują oni krajowe prawo zamówień publicznych jako zgodne z dyrektywami Wspólnoty Europejskiej właściwymi dla procedur zamówień publicznych. W przypadku rosyjskich beneficjentów ich działania muszą być zgodne z Praktycznym Podręcznikiem Kontraktowania Działań Zewnętrznych UE (PRAG).

W ramach każdego projektu partnerzy wyznaczają spośród siebie beneficjenta (partnera wiodącego).

Beneficjent (partner wiodący) bierze na siebie następujące zobowiązania:

- a) Określenie zasad swoich relacji z partnerami uczestniczącymi w projekcie w porozumieniu partnerskim zawierającym m.in. klauzule gwarantujące zasady należytego zarządzania finansowymi środkami w ramach projektu, w tym zasady odzyskiwania kwot nienależnie wypłaconych,
- b) złożenie wniosku o dofinansowanie projektu,
- c) podpisanie umowy z WIZ na całość środków finansowych w ramach projektu; w konsekwencji będzie on odpowiedzialny finansowo za środki EISP i współfinansowanie wszystkich partnerów, w tym odpowiedzialny przed WIZ za całość kwoty grantu,
- d) zapewnienie realizacji całego projektu, tj. zarządzanie projektem i ogólną koordynację działań w ramach projektu,
- e) zapewnienie monitorowania i raportowania z postępu realizacji projektu,
- f) zapewnienie, że wydatki zadeklarowane przez partnerów uczestniczących w projekcie zostały dokonane w celu jego realizacji, są kwalifikowalne i są zgodne z działaniami uzgodnionymi między partnerami uczestniczącymi w projekcie,

- g) zwrócenie Wspólnej Instytucji Zarządzającej kwot nienależnie wypłaconych w ramach projektu,
- h) ułatwienie dokonywania audytów przez wszystkie służby Komisji Europejskiej i władze krajowe, w tym przechowywanie dokumentów zgodnie z art.45 Rozporządzenia wykonawczego i odpowiednimi przepisami Praktycznego Podręcznika Kontraktowania Działań Zewnętrznych UE (PRAG).

Partner projektu bierze na siebie następujące zobowiązania:

- a) odpowiedzialność za zapewnienie realizacji projektu w zakresie za który ponosi odpowiedzialność, według planu projektu i porozumienia partnerskiego podpisanego z beneficjentem (partnerem wiodącym) projektu,
- b) współpraca z beneficjentem (partnerem wiodącym) projektu w jego realizacji, przy raportowaniu i monitorowaniu,
- c) odpowiedzialność w przypadku nieprawidłowości w przypadku deklarowanych przez siebie wydatków, wypłacenie beneficjentowi (partnerowi wiodącemu) kwot nienależnie wypłaconych.
- d) ułatwienie dokonywania audytów przez wszystkie służby Komisji Europejskiej i władze krajowe, w tym przechowywanie dokumentów zgodnie z art.45 Rozporządzenia wykonawczego i odpowiednimi przepisami Praktycznego Podręcznika Kontraktowania Działań Zewnętrznych UE (PRAG).

Niezbędne uzgodnienia administracyjne i finansowe między partnerami projektu zostaną zapisane w porozumieniu partnerskim. Wzór porozumienia partnerskiego zostanie opracowany przez WIZ i zaakceptowany przez WKM na bazie oświadczenia o partnerstwie, które jest aneksem do Praktycznego Podręcznika Kontraktowania Działań Zewnętrznych UE (PRAG). Porozumienie partnerskie będzie miało formę umowy określającej obowiązki każdego z partnerów projektu.

Projekt będzie „reprezentowany” przez beneficjenta (partnera wiodącego), który będzie jedynym „kontaktem” między projektem a instytucjami zaangażowanymi we wdrażanie Programu. Beneficjent jest odpowiedzialny za stworzenie dobrze funkcjonującego partnerstwa zapewniając realizację projektu.

PROJEKTY STRATEGICZNE

Istnieje możliwość realizacji projektów strategicznych, które zgodnie z artykułem 2 (7) Rozporządzenia wykonawczego są projektami zawierającymi prace, działania lub usługi spełniające niepodzielną funkcję o konkretnym charakterze i jasno określonych celach będących przedmiotem wspólnego zainteresowania, aby realizować inwestycje transgraniczne.

Tego rodzaju projekty muszą spełnić następujące kryteria:

- być bezpośrednio związane z celami Programu i jego priorytetami,
- być ważne dla rozwoju całego obszaru Programu,
- mieć mocne oddziaływanie transgraniczne,
- mieć charakter inwestycyjny (infrastrukturalny),
- mieć wsparcie władz szczebla krajowego/regionalnego w formie pisemnej,

- rezultaty projektu muszą mieć trwały charakter,
- być spójne z krajowymi/regionalnymi strategiami rozwoju,
- jasno identyfikować beneficjenta, który jako jedyny może zrealizować projekt strategiczny.

Decyzja o zatwierdzeniu wstępnej listy projektów strategicznych powinna zostać podjęta przez Wspólny Komitet Monitorujący na jego pierwszym posiedzeniu.

Projekty strategiczne powinny posiadać pełną dokumentację (w tym studium wykonalności i raport z prognozy oddziaływania na środowisko).. Pakiet dokumentów aplikacyjnych (*application pack*) zostanie przygotowany przez WST. Projekty będą przechodzić pełną weryfikację administracyjną, sprawdzenie kwalifikowalności i ocenę techniczną w WST. Ostateczną decyzję w sprawie projektów strategicznych zostanie podjęta przez WKM. ale niezbędne jest również zatwierdzenie tych projektów przez KE (zgodnie z art.4 Rozporządzenia wykonawczego).

Procedury podpisywania umów dla projektów strategicznych będą zgodne z przepisami Praktycznego Podręcznika Kontraktowania Działań Zewnętrznych UE (PRAG). Realizacja projektów strategicznych (m.in. podkontraktowanie) będzie się odbywać w zgodzie z przepisami Praktycznego Podręcznika Kontraktowania Działań Zewnętrznych UE w przypadku beneficjentów (partnerów wiodących) z Rosji i w oparciu o krajowe prawo zamówień publicznych w przypadku beneficjentów z Polski i Litwy.

Indykatoryne obszary tematyczne projektów strategicznych:

1. Transport (np.: połączenia drogowe o znaczeniu transgranicznym; mała infrastruktura portowa),
2. Ochrona środowiska (np.: oczyszczalnie ścieków mające bezpośredni pozytywny wpływ na rzeki uchodzące do Morza Bałtyckiego).

Jako przykłady projektów strategicznych mogą zostać wymienione: most na rzece Niemen na granicy litewsko-rosyjskiej (Panemune-Sovetsk) lub budowa dróg prowadzących do przejścia granicznego w Bezledach (w Polsce droga N51).

Biorąc pod uwagę regionalny i transgraniczny wymiar Programu, jak również jego budżet, liczba projektów i procent środków Programu przeznaczony na tego rodzaju projekty powinien być ograniczony. Z tego powodu do 30% całości budżetu Programu może zostać przeznaczonych na projekty strategiczne.

Mikroprojekty

Priorytet horyzontalny w ramach Programu poświęcony kontaktom międzyludzkim (*people-to-people cooperation*) będzie wdrażany poprzez mikroprojekty.

Mikroprojekty mogą być realizowane w następujących formach:

- ograniczona liczba projektów (do 10 w ramach każdego naboru wniosków) będzie zarządzana bezpośrednio przez Wspólną Instytucję Zarządzającą w formie mikroprojektów; jeśli zdolności administracyjne WIZ pozwolą możliwe będzie bezpośrednie zarządzanie większą liczbą mikroprojektów,
- “projekty parasolowe” lub projekty zawierające schemat *re-grantingu* (procedura *re-granting* zgodnie z punktem 6.2.11 Praktycznego Podręcznika Kontraktowania Działań Zewnętrznych UE - PRAG). Jest to projekt, w którym jest jeden beneficjent (partner wiodący) i wielu partnerów. Partnerzy wdrażają określoną część projektu

(tzw. mikroprojekt). Wszystkie działania mikroprojektów w ramach projektu parasolowego muszą tworzyć spójny projekt ze wspólnymi celami. Działania w ramach mikroprojektu muszą być opisane we wniosku projektowym. Minimalny i maksymalny budżet projektu parasolowego zostanie określony przez WIZ. Projekty parasolowe z budżetem powyżej 350 000 euro będą promowane.

Jeśli chodzi o schemat *re-grantingu*, beneficjent i jego partnerzy (odpowiedzialni za przygotowanie wspólnego projektu) nie mogą dokonać podkontraktowania całości lub większości działań w ramach projektu. *Re-granting* nie może być głównym celem działań projektowych. Maksymalna kwota wsparcia finansowego, która może być wypłacona przez beneficjenta stronom trzecim to 100 000 euro, podczas gdy maksymalna kwota dla pojedynczego projektu to 10 000 euro. Główną różnicą pomiędzy projektami parasolowymi i projektami zawierającymi schemat *re-grantingu* jest to, że w ramach *re-grantingu* w momencie składania projektu znane są planowane działania, ale nie partnerzy. Natomiast w przypadku projektów parasolowych zarówno partnerzy, jak i działania są określone w momencie składania projektu.

Jedynie beneficjenci (partnerzy wiodący) z doświadczeniem w zarządzaniu projektami unijnymi i zlokalizowani na obszarze wsparcia Programu mogą być odpowiedzialni za zarządzanie projektami parasolowymi i projektami z elementem *re-grantingu*.

Aneks 1. Tabela 1. Podstawowe informacje statystyczne nt. podregionów na poziomie NUTS III objętych Programem

Region	Powierzchnia (km ²)	Gęstość zaludnienia na km ²	Liczba ludności		Liczba studentów na 100 mieszkańców	Stopa bezrobocia (%)	PKB <i>per capita</i> w cenach bieżących (Euro)
			2000	2005	2005	2005	2004
Obszary przygraniczne							
Podregion Olsztyński	10329	59	628 614	612610	76,98	24.2	5 515
Podregion Elbląski	7497	71	546 210	531689	17,77	28.0	4 585
Podregion Elcki	6347	45	293 489	284302	17,00	32.5	4 056
Podregion Gdański	9693	100	954 533	970014	3,82	24.0	3 895
Podregion Gdańsk-Gdynia-Sopot	415	1809	753 804	750919	114,10	9.0	7 676
Podregion Białostocko-Suwalski	14871	60	903 852	890095	55,32	15.1	4 137
Obwód Kaliningradzki	15125	62	948500	939900	42,66	6.6	2 011
Region Klaipeda	5209	74	387072	386129	25,07	7.0	5043
Region Marijampole	4463	42	189248	185149	0,00	3.0	3449
Region Taurage	4411	30	134600	134277	0,00	6.0	2783
RAZEM DLA OBSZARÓW PRZYGRANICZNYCH	78360	73	5739922	5685084	43,99	n.a.	4 422
Obszary przyległe							
Region Alytus	5425	34	188722	182851	0,00	8.2	3739
Region Kaunas	8089	85	705310	685723	69,10	8.9	5043
Region Siauliai	8540	42	372025	360755	33,68	10.1	4087
Region Telsiai	4350	41	180226	177008	1,29	7.9	4 696
Podregion Słupski	8185	58	489 985	478110	22,54	28.1	3 996
Podregion Łomżyński	5316	58	317 276	309594	10,70	18.9	3 409
Podregion Bydgoski	8913	114	1 034 511	1013165	42,81	20.9	5 106
Podregion Toruńsko-Włocławski	9057	116	1 065 213	1055088	43,13	23.6	4 675
Podregion Ciechanowsko-Płocki.	7 778	81	646 643	627 263	25,17	23.4	3 691
Podregion Ostrołęcko-Siedlecki	12 098	62	772 456	751 163	35,21	20.4	2 789
RAZEM DLA OBSZARÓW PRZYLEGŁYCH	77751	73	5772367	5640720	36,34	n.a.	4 242
Razem dla obszaru programu	156 111	72	11 512 289	11 325 804	40,18	n.a.	4 332

Aneks 2. Plan informacji i promocji dla Programu Współpracy Transgranicznej Litwa-Polska-Rosja 2007-2013 w ramach Europejskiego Instrumentu Sąsiedztwa i Partnerstwa

Główny cel działań informacyjnych i promocyjnych

Głównym celem działań informacyjnych i promocyjnych jest zapewnienie beneficjentom i potencjalnym beneficjentom, jak również opinii publicznej szerokiego dostępu do informacji na temat Programu Współpracy Transgranicznej Litwa-Polska-Rosja 2007-2013 w ramach Europejskiego Instrumentu Sąsiedztwa i Partnerstwa i jego źródeł finansowania, przy jednoczesnym wzmocnieniu współpracy między partnerami/krajami uczestniczącymi w Programie i wdrażaniu Programu w sposób bardziej efektywny.

Cel ten zostanie określony następującymi środkami:

- zapewnienie ciągłej i licznej porcji informacji dotyczącej możliwości uzyskania dofinansowania, w tym celów, priorytetów i działań Programu, oraz kroków, które powinny zostać podjęte by móc się ubiegać o dofinansowanie, jak również kryteriów wyboru projektów i procesu oceny wniosków,
- regularne informowanie opinii publicznej na temat stanu realizacji Programu, zwłaszcza na temat osiągniętych rezultatów i najlepszych praktyk we wspólnych projektach,
- zapewnienie wizualizacji roli UE i państw uczestniczących w Programie, m.in.: poprzez informowanie o współfinansowaniu działań,
- informowanie o rosyjskim współfinansowaniu Programu.

Grupy docelowe i poziom upowszechniania informacji

W celu zapewnienia bardziej efektywnego przepływu informacji i w następstwie zwiększenia jakości i efektywności realizacji Programu, działania informacyjne i promocyjne powinny być prowadzone na dwóch poziomach: wewnętrznym i zewnętrznym. Pierwszy z nich jest adresowany do beneficjentów i potencjalnych beneficjentów Programu, w szczególności:

- władz regionalnych i lokalnych oraz innych właściwych instytucji publicznych,
- jednostek regionalnych i lokalnych,
- euroregionów,
- stowarzyszeń zawodowych i biznesowych,
- organizacji pozarządowych i non-profit, zwłaszcza aktywnych w obszarach ochrony środowiska, wspierania przedsiębiorczości, rozwoju turystyki, wspierania edukacji, instytucje szkoleniowe etc. jak również opinia publiczna; włączając media i osoby zainteresowane Programem ze względu na swoją działalność naukową.

Wewnętrzny poziom komunikacji odnosi się przede wszystkim do instytucji zaangażowanych w realizację Programu.

Instytucje zaangażowane w realizację i koordynację działań informacyjno-promocyjnych

Wspólna Instytucja Zarządzająca jest odpowiedzialna za koordynowanie działań informacyjno-promocyjnych i deleguje część kompetencji w tym zakresie Wspólnemu Sekretariatowi Technicznemu. WST będzie odpowiedzialny za realizację planu informacji i promocji Programu Współpracy Transgranicznej Litwa-Polska-Rosja 2007-2013, jak również za przedstawienie postępów w jego realizacji w rocznym raporcie. Oddzielne działania informacyjno-promocyjne powinny być prowadzone we współpracy z WST.

Wspólna Instytucja Zarządzająca jest odpowiedzialna za realizację tych działań jako całości, a także za upowszechnianie informacji na temat Programu. W tym celu monitoruje pracę WST i innych instytucji zaangażowanych w realizację Programu.

Każde z państw uczestniczących w Programie jest odpowiedzialne za informowanie zarówno beneficjentów, jak również opinii publicznej na temat celów, priorytetów i możliwości uzyskania dofinansowania w ramach Programu.

Strategia działań informacyjno-promocyjnych i ich zakres

Działania informacyjno-promocyjne powinny przede wszystkim zapewniać przejrzystość procedur stosowanych w ramach Programu, dostarczać informacji w sposób obiektywny i pełny o następujących kwestiach:

- cele,
- priorytety,
- działania,
- potencjalne obszary wsparcia,
- zasady kwalifikowalności wydatków,
- kwoty dofinansowania ze środków UE,
- procedury oceny projektów,
- kryteria wyboru projektów,
- nabory wniosków,
- dane instytucji na poziomie krajowym i regionalnym, mogących udzielić informacji na temat Programu.

Ponadto, opinia publiczna powinna być regularnie informowana na temat postępu realizacji Programu i z przykładami najlepszych projektów.

Logo Programu

W celu zwiększenia identyfikacji z Programem, zostanie zaprojektowane logo Programu. Będzie ono nawiązywać do logo Programu Sąsiedztwa Litwa-Polska-Obwód Kaliningradzki Federacji Rosyjskiej 2004-2006. Na bazie logo powstanie jednolity projekt graficzny. Logo Programu będzie umieszczone na wszystkich materiałach informacyjnych i promocyjnych, stronie internetowej i biurach instytucji,

które pełnią funkcje informacyjne dla beneficjentów. Logo będzie również używane do promowania poszczególnych projektów.

Główne kanały komunikacji

Następujące kanały komunikacji będą używane do upowszechniania informacji o Programie:

- a) Internet – zostanie przygotowana strona internetowa Programu. WST będzie odpowiedzialny za administrowanie nią i aktualizowanie.

Strona internetowa będzie zapewniać informację na temat celów i treści Programu, podstaw prawnych, procedur składania wniosków i wyboru projektów, jak również dane osób kontaktowych i bieżące informacje dotyczące Programu. Ponadto, będzie zapewniać dostęp do wszystkich dokumentów programowych, jak również posiadać linki, w tym do instytucji koordynujących realizację Programu. Na stronie zawarte będą też informacje o najważniejszych wydarzeniach, spotkaniach i warsztatach w ramach Programu.

- b) media tradycyjne (prasa, radio, telewizja)

Informacje o Programie będą zamieszczane i upowszechniane przede wszystkim w prasie, jak również radiu i telewizji. Ten środek przekazu będzie wykorzystywany przede wszystkim przy okazji informowania o bieżących wydarzeniach i prezentowaniu osiągnięć Programu. Przeprowadzona zostanie kampania informacyjna dotycząca Programu.

WST, działając na zlecenie WIZ, będzie współpracował z mediami przy realizacji określonego przedsięwzięcia, razem z instytucjami zaangażowanymi w realizację Programu.

Ponadto, beneficjenci projektów w zakresie ich realizacji mogą współdziałać z własnej inicjatywy z mediami. Jeśli zaistnieje taka potrzeba, mogą być oni wspierani przez WST.

- c) Publikacje

Dokument Programowy zostanie umieszczony w wersji elektronicznej na stronie internetowej Programu. Jego wersje papierowe będą również dostępne.

Inne bardziej szczegółowe dokumenty będą publikowane po polsku, rosyjsku, litewsku i angielsku na stronie internetowej. Ich wersje papierowe będą również dostępne. Zostanie także wydana broszura informacyjna dotycząca Programu Współpracy Transgranicznej Litwa-Polska-Rosja 2007-2013. Będą w niej zawarte informacje na temat podstaw prawnych, kryteriów wyboru projektów, głównych celów i działań Programu. Będzie dostępna wersja wydrukowana publikacji oraz możliwe będzie jej pobranie ze strony internetowej. Również inne materiały promocyjne zostaną przygotowane, jeśli zaistnieje taka potrzeba.

Wszystkie publikacje będą właściwie oznaczone i będą opatrzone informacją o ich współfinansowaniu ze środków UE.

- d) wydarzenia

Takie wydarzenia jak konferencje, spotkania informacyjne, warsztaty, szkolenia w celu przejrzystej i efektywnej realizacji Programu są niezbędnym instrumentem

dla odpowiednich jednostek administracji, beneficjentów i innych instytucji, by dzielić się wiedzą i móc się komunikować między sobą. Ponadto, takie wydarzenia stanowią właściwą platformą do prezentacji osiągniętych wyników oraz dobrych praktyk ze swoich projektów.

Indykacyjny budżet

Wspólna Instytucja Zarządzająca będzie podejmować wszelkie działania instytucjonalne, administracyjne i finansowe by zrealizować cele planu informacji i promocji. Dlatego w budżecie pomocy technicznej Programu Współpracy Transgranicznej Litwa-Polska-Rosja 2007-2013 zarezerwowane są środki na realizację działań informacyjno-promocyjnych.

Przy realizacji działań informacyjno-promocyjnych stosowane są zasady wizualizacji odnoszące się do działań zewnętrznych UE.

Aneks 3

Indykacyjny plan finansowy Programu Współpracy Transgranicznej Litwa-Polska-Rosja, prezentujący orientacyjny podział środków pomiędzy priorytety na cały okres programowania

Priorytety w podziale na źródła finansowania (kwoty w euro):

	Wkład wspólnotowy (a) *	Współfinansowanie (b)	Stopa współfinansowania (w %) (c) **	Całość finansowania (e) = (a)+(b)
Priorytet 1	72 671 353.10	7 267 135.31	10%	79 938 488.41
Priorytet 2	46 245 406.60	4 624 540.66	10%	50 869 947.26
Pomoc techniczna	13 212 973.30	0,00	-	13 212 973.30
Suma	132 129 733	11 891 675.97	9%	144 021 408.97

* Zgodnie z Dokumentem Strategicznym EISP

** Stopa współfinansowania powinna być obliczana na podstawie wkładu wspólnotowego do Programu Operacyjnego pomniejszonego o kwotę pomocy technicznej finansowanej ze środków wspólnotowych (zob.: Art. 20.1 Rozporządzenia Nr 951/2007).

Tabela finansowa Programu

	A	B	C	D
	Orientacyjne zobowiązania KE	Współfinansowanie	Orientacyjne zobowiązania Programu wkład UE	Orientacyjne Programu płatności wkład UE
2008				
Projekty		0,00	0,00	0,00
Pomoc techniczna		<i>Nie dotyczy</i>	660 648,66	660 648,66
Razem 2008	18 163 633,00		660 648,66	660 648,66
2009				
Projekty		392 334,47	9 808 361,82	3 923 344,73
Pomoc techniczna		<i>Nie dotyczy</i>	1 981 945,99	1 981 945,99
Razem 2009	19 855 872,00	392 334,47	11 790 307,81	5 905 290,72
2010				
Projekty		1 122 189,24	28 054 730,88	11 221 892,35
Pomoc techniczna		<i>Nie dotyczy</i>	1 981 945,99	1 981 945,99
Razem 2010	20 252 990,00	1 122 189,24	30 036 676,87	13 203 838,34
2011				
Projekty		2 198 830,10	42 710 300,46	21 988 301,09
Pomoc techniczna		<i>Nie dotyczy</i>	1 981 945,99	1 981 945,99
Razem 2011	25 975 721,00 **	2 198 830,10	44 692 246,45	23 970 247,08
2012				
Projekty		2 647 687,40	28 671 680,79	26 476 873,94

PROGRAM WSPÓLPRACY TRANSGRANICZNEJ LITWA-POLSKA-ROSJA 2007-2013

Pomoc techniczna		<i>Nie dotyczy</i>	1 981 945,99	1 981 945,99
Razem 2012	26 388 882,00 **	2 647 687,40	30 653 626,78	28 458 819,93
2013				
Projekty		2 802 929,76	9 671 685,75	28 029 297,62
Pomoc techniczna		<i>Nie dotyczy</i>	1 321 297,33	1 321 297,33
Razem 2013	21 492 635,00 **	2 802 929,76	10 992 983,08	29 350 594,95
2014				
Projekty		1 860 687, 05	-	18 606 870,44
Pomoc techniczna		<i>Nie dotyczy</i>	1 321 297,33	1 321 297,33
Razem 2014	-	1 860 687, 05	1 321 297,33	19 928 167,77
2015				
Projekty		770 301,1	-	7 703 010,96
Pomoc techniczna		<i>Nie dotyczy</i>	1 321 297,33	1 321 297,33
Razem 2015	-	770 301,1	1 321 297,33	9 024 308,29
2016				
Projekty		96 716,85	-	967 168,57
Pomoc techniczna		<i>Nie dotyczy</i>	660 648,69	660 648,69
Razem 2016	-	96 716,85	660 648,69	1 627 817,26
		X	X	
Razem 2007-2016	132 129 733	11 891 675,97	132 129 733	132 129 733
Razem wartość współfinansowania			%	%

Indykacyjny budżet pomocy technicznej dla Programu Litwa-Polska-Rosja 2007-2013

Kategoria	Planowany budżet (EISP)	% w całości budżetu PT finansowanego przez EISP
Koszty osobowe (szacowana liczba pracowników, koszty związane z wydatkami osobowymi etc.)	6 624 000	50,13%
Organizacja posiedzeń Komitetów Monitorujących	222 000	1,68%
Wybór projektów (wynagrodzenia dla ekspertów zewnętrznych, koszty spotkań ekspertów etc.)	1 642 000	12,43%
Strategia komunikacji (strona internetowa, ulotki etc.) I tworzenie projektów (przedsięwzięcia informacyjne etc.)	1 541 500	11,66%
Coroczne audyty (audyt projektów, audyt zewnętrzny)	862 147	6,53%
Inne (inwestycje, koszty administracyjne, ewaluacje, ekspertyzy etc.)	2 321 326,30	17,57%
Razem	13 212 973,30	100,00%
* Tabela jest wyłącznie indykatywna. Jakikolwiek jej modyfikacje w czasie realizacji Programu nie będą wymagały zmiany Programu.		

Aneks 4.**INFORMACJE DOTYCZĄCE STRATEGICZNEJ PROGNOZY ODDZIAŁYWANIA NA ŚRODOWISKO**

Dyrektywa 2001/42/KE Parlamentu Europejskiego i Rady dotycząca oceny prognozowanego wpływu pewnych planów i programów na środowisko (Dyrektywa SEA) wymaga formalnej oceny środowiskowej programów, które prawdopodobnie w znacznym stopniu wpływają na środowisko. Celem procedury jest zapewnienie, że konsekwencje realizacji Programu dla środowiska zostaną ocenione w trakcie procesu przygotowywania projektu i przed jego przyjęciem. Biorąc pod uwagę specyfikę i skalę programów Europejskiego Instrumentu Sąsiedztwa i Partnerstwa, które polegają głównie na wzmacnianiu współpracy partnerów na poziomie transgranicznym, bezpośredni wpływ Programu na środowisko nie powinien być duży. Jednakże w dłuższej perspektywie działania podejmowane w ramach Programu, szczególnie te bezpośrednio związane z kwestiami środowiska mogą mieć wpływ na zrównoważony rozwój na obszarze realizacji Programu.

Procedura SEA została przeprowadzona przez polską firmę EKO-KONSULT. Projekt oceny środowiskowej został przygotowany w kwietniu 2008 roku i odnosił się do projektu programu operacyjnego z marca 2008 roku.

Informacje o konsultacjach społecznych

Raport SEA, razem z projektem programu operacyjnego został przekazany do konsultacji społecznych we wszystkich krajach objętych Programem w zgodzie z odpowiednimi przepisami krajowymi. Poniższa tabela zawiera informacje o przebiegu konsultacji społecznych we wszystkich krajach objętych Programem.

<i>Kraj</i>	<i>Rama czasowa</i>	<i>Metoda konsultacji</i>	<i>Konsultowane podmioty</i>
Litwa		Po pierwsze, zorganizowano publiczną dyskusję o dokumencie określającym zakres SEA, podczas którego zebrano uwagi i komentarze społeczeństwa i zainteresowanych udziałowców. Informacja o tej procedurze została rozpowszechniona na stronie internetowej www.interreg.lt , na której udostępniany był dokument określający zakres SEA. Odpowiednia	Opinia publiczna, Ministerstwo Zdrowia Republiki Litewskiej, Ministerstwo Kultury Republiki Litewskiej, Ministerstwo Środowiska Republiki Litewskiej, Agencja Państwowa dla Obszarów Chronionych w Ministerstwie Środowiska, wszystkie administracje Gubernatorów

		notatka o dyskusji publicznej nad dokumentem SEA została opublikowana w prasie.	Poszczególnych regionów.
Polska	21.04.2008-13.05.2008	Raport SEA był dostępny na stronie internetowej Ministerstwa Rozwoju Regionalnego, jak też, wraz z projektem Programu Operacyjnego, w siedzibie Ministerstwa. Odpowiednia notatka o konsultacjach społecznych została opublikowana w Biuletynie Ministerstwa. Zorganizowano spotkanie w Olsztynie (24 kwietnia 2008).	Przedstawiciele władz lokalnych i regionalnych, partnerzy społeczni i gospodarczy, instytucje kulturalne, organizacje pozarządowe, uniwersytety i inne instytucje edukacyjne, itd. Liczba uczestników spotkania wyniosła ok. 80 osób.
Rosja		Raport SEA był dostępny na stronie internetowej Regionalnego Rządu Obwodu Kaliningradzkiego. Zorganizowano konsultacje społeczne w Kaliningradzie (27 maja 2008).	Reprezentanci władz lokalnych i regionalnych, partnerzy społeczni i gospodarczy, instytucje kulturalne, organizacje pozarządowe, uniwersytety i inne instytucje edukacyjne, itd.

Włączenie wyników procedury SEA do Programu.

Strategiczna ocena oddziaływania na środowisko była interaktywnym procesem, podczas którego zalecenia zawarte w raporcie oraz sugestie uzyskane w wyniku konsultacji były następnie brane pod uwagę przy opracowywaniu projektu Programu Operacyjnego. Główne zalecenia dotyczą fazy realizacji Programu.

Podkreślone zostało, że opracować należy odrębną ocenę skutków oddziaływania na środowisko oraz należy zorganizować konsultacje społeczne dotyczące niektórych

typów projektów, szczególnie infrastrukturalnych. Do kryteriów wyboru projektu zawartych w projekcie Programu, wprowadzono wymóg zbadania potencjalnych skutków środowiskowych projektu. Zgodnie z tym wymogiem, projekty powodujące potencjalne negatywne skutki dla środowiska nie otrzymają dofinansowania w ramach Programu, a możliwe pozytywne skutki projektu dla środowiska będą brane pod uwagę przy ocenie projektu.

Zwrócono również uwagę na fakt, iż w wypadku projektów inwestycyjnych powinno się unikać lokowania ich w pobliżu obszarów NATURA 2000 i innych obszarów chronionych. Równie ważne jest przestrzeganie podczas implementacji projektów inwestycyjnych odpowiednich Dyrektyw UE dotyczących zachowania naturalnych siedlisk, dzikiej fauny i flory.

Monitorowanie wpływu na środowisko

Monitorowanie wpływu realizacji Programu na środowisko jest bezpośrednio związane z systemem monitoringu Programu jako całości i dotyczy rodzajów działań przewidzianych Programem. W szczególności poprzez monitoring będzie sprawdzane, czy środki zalecane w raporcie SEA zostały podjęte w przypadku działań, które mogą wpływać na stan środowiska. Raport SEA zawiera także sugestie dotyczące wskaźników dotyczących monitorowania efektów środowiskowych na poziomie Programu.

Aneks 5. Orientacyjny indykatywny harmonogram wdrażania Programu ¹⁹

	2007					2008					2009					2010					2011					2012					2013					2014					2015					2016				
	I	II	III	IV	V	I	II	III	IV	V	I	II	III	IV	V	I	II	III	IV	V	I	II	III	IV	V	I	II	III	IV	V	I	II	III	IV	V	I	II	III	IV	V	I	II	III	IV	V					
Działania w ramach Programu																																																		
Posiedzenia Wspólnego Komitetu Monitorującego											X	X				X	X				X	X				X	X				X					X					X					X				
Ogłoszenie naboru wniosków (a)											X		X			X		X								X		X																						
Ocena i wybór wniosków o dofinansowanie																X										X		X																						
Monitorowanie rzeczowe i finansowe projektów (b)																																																		

¹⁹ Tabela ma charakter wyłącznie indykatywny. Jakikolwiek zmiany harmonogramu wdrażania Programu nie będą wymagały zmiany dokumentu programowego.