



**BANK
GOSPODARSTWA
KRAJOWEGO**

Kredyt technologiczny premia dla innowacji

**Paweł Świątosławski
Departament Programów Europejskich**

Warszawa, 29.09.2010 r.



Działanie 4.3 KREDYT TECHNOLOGICZNY

Kredyt technologiczny – kredyt udzielany na warunkach rynkowych przez banki współpracujące z BGK na realizację inwestycji technologicznej.

Alokacja na lata 2007-2013

409 850 588 € / (minus 300 mln PLN) = 336 149 568 €

Kwota środków przeznaczonych na dofinansowanie projektów w 2010 r.

222 298676,01 zł



Działanie 4.3 KREDYT TECHNOLOGICZNY (POIG 2007-2013) – c.d.

- **Udział kredytu – do 75%** kosztów kwalifikowanych
- **Beneficjenci - wyłącznie** przedsiębiorcy sektora **MŚP**.
- **Premia technologiczna** – kwota przyznana przedsiębiorcy ze środków FKT przez BGK na spłatę części kapitału kredytu technologicznego;

Wysokość premii zależy od:

- województwa, w którym zlokalizowana jest inwestycja
- wielkości przedsiębiorstwa (mikro/małe lub średnie)

i wynosi: **70%, 60%, 50% lub 40%**, ale nie więcej niż **4 mln PLN**.

- **Rozpoczęcie naboru: 1 lipca 2009 r.**
- **Nabór wniosków do działania 4.3 ma *charakter ciągły***



Podstawowe wielkości definiujące kategorię przedsiębiorstwa

Kategoria przedsiębiorstwa	Liczba zatrudnionych osób	Roczny obrót	Całkowity bilans roczny
Mikro	< 10	≤ 2 mln euro	lub ≤ 2 mln euro
Małe	< 50	≤ 10 mln euro	lub ≤ 10 mln euro
Średnie	< 250	≤ 50 mln euro	lub ≤ 43 mln euro



- **Banki, które podpisały z BGK umowy współpracy w ramach Kredytu technologicznego**

1. Bank BPH S.A.
2. Bank Polskiej Spółdzielczości S.A.
3. BRE Bank S.A.
4. Bank PKO BP S.A.
5. Bank Pekao S.A.
6. Raiffeisen Bank Polska S.A.
7. ING Bank Śląski S.A.
8. Bank Ochrony Środowiska S.A.
9. Bank Handlowy w Warszawie S.A.
10. Gospodarczy Bank Wielkopolski S.A.
11. Mazowiecki Bank Regionalny S.A.
12. Bank Millennium S.A.
13. Alior Bank S.A.
14. Krakowski Bank Spółdzielczy



INWESTYCJA TECHNOLOGICZNA

Inwestycja polegająca na:

a) **zakupie nowej technologii**, jej wdrożeniu oraz **uruchomieniu** na jej podstawie **produkcji** nowych lub znacząco ulepszonych **towarów** lub **usług**,

albo

b) **wdrożeniu własnej technologii** oraz uruchomieniu na jej podstawie **produkcji** nowych lub znacząco ulepszonych **towarów** lub **usług**.



NOWA TECHNOLOGIA

Technologia w postaci prawa własności przemysłowej lub usługi badawczo – rozwojowej (w rozumieniu Polskiej Klasyfikacji Wyrobów i Usług), która umożliwia wytwarzanie nowych lub znacząco ulepszonych towarów, procesów lub usług i **nie jest stosowana na świecie dłużej niż 5 lat.**



PREMIA TECHNOLOGICZNA

Kwota przyznana przedsiębiorcy ze środków FKT przez BGK na spłatę części kapitału kredytu technologicznego, w wysokości wynikającej z **limitów pomocy publicznej** (w odniesieniu do wartości udzielonego kredytu) ale nie wyższej niż **4 mln PLN**.

Limity pomocy publicznej określają jaka część **kredytu technologicznego** zostanie spłacona premią technologiczną. Jej wielkość zależy od:

- województwa, w którym zlokalizowana jest inwestycja
- wielkości przedsiębiorstwa (mikro/małe lub średnie)

Rozpoczęcie realizacji inwestycji technologicznej finansowanej kredytem technologicznym może nastąpić **po przyznaniu** przez BGK **promesy premii technologicznej**.

Intensywność wsparcia

Województwa:	Przedsiębiorstwa		
	mikro- i małe	średnie	
Kujawsko-Pomorskie	70%	60%	
Lubelskie			
Lubuskie			
Łódzkie			
Małopolskie			
Opolskie			
Podkarpackie			
Podlaskie			
Świętokrzyskie			
Warmińsko-Mazurskie			
Dolnośląskie	60%	50%	
Pomorskie			
Śląskie			
Wielkopolskie			
Zachodniopomorskie			
Mazowieckie (z wyłączeniem m.st. Warszawy)	do 31.12.2010 r.	60%	50%
	od 01.01.2011 r.	50%	40%
m. st. Warszawa		50%	40%

Przykład

Inwestor: mały przedsiębiorca inwestujący w województwie podlaskim

Planowane wydatki w ramach projektu wg podziału na kategorie wydatków			
Kategorie wydatków	Wydatki całkowite (netto w PLN)	W tym wydatki kwalifikowane (netto w PLN)	
		Kredyt technologiczny	Udział własny
Wydatki całkowite	4 800 000,00		
Wydatki kwalifikowane ^[1]	4 000 000,00	3 000 000,00	1 000 000,00
Wydatki niekwalifikowane	800 000,00		800 000,00
Kwota premii technologicznej ^[2]			2 100 000,00
Koszty własne			2 700 000,00

[1] Maksymalny udział kredytu technologicznego – 75%
Minimalny udział własny – 25%

2] Intensywność wsparcia dla tej kategorii wydatków uzależniona jest od województwa, w którym zlokalizowana jest inwestycja i wielkości przedsiębiorstwa – patrz slajd nr 12



Koszty kwalifikowane

- ✓ **Premię technologiczną mogą być objęte, pomniejszone o podatek od towarów i usług oraz podatek akcyzowy, udokumentowane zapłaconymi fakturami, sfinansowane za pomocą kredytu technologicznego wydatki, poniesione po dacie przyznania przez Bank Gospodarstwa Krajowego promesy premii technologicznej.**



KOSZTY KWALIFIKOWANE

- ✓ **zakup**, na warunkach rynkowych, nowych lub używanych **środków trwałych**, w tym **budynków i budowli** oraz ich części,
 - z wyłączeniem środków transportu nabywanych przez przedsiębiorcę prowadzącego działalność w sektorze transportu;
- ✓ **najem, dzierżawa lub leasing**:
 - **środków trwałych**, jeżeli umowa przewiduje obowiązek nabycia przez kredytobiorcę prawa własności środka trwałego z upływem okresu najmu, dzierżawy lub leasingu;
 - **gruntów, budynków lub budowli**, jeżeli będzie trwać przez co najmniej 3 lata od dnia zakończenia inwestycji technologicznej;
- ✓ **rozbudowa istniejących budowli, budynków, maszyn, urządzeń** stanowiących środki trwałe;
- ✓ **instalacja i uruchomienie maszyn i urządzeń** stanowiących środki trwałe;

Środki trwałe muszą być powiązane ze sobą funkcjonalnie i służyć do realizacji celu określonego w umowie o udzielenie kredytu technologicznego.



Koszty kwalifikowane

- ✓ **zakup lub leasing wartości niematerialnych i prawnych**, jeżeli umowa leasingu przewiduje obowiązek nabycia ich z upływem okresu leasingu, które:
 - są aktywami przedsiębiorcy, w rozumieniu *ustawy z dnia 29 września 1994 r. o rachunkowości* (Dz.U. z 2002r. Nr 76, poz. 694 z późn. zm.), będą przez niego wykorzystywane oraz pozostaną wyłącznie w zakładzie, w którym została zrealizowana inwestycja finansowana kredytem technologicznym, co najmniej przez okres 3 lat od dnia zakończenia inwestycji technologicznej;
 - zostały nabyte od osób trzecich za cenę odpowiadającą wartości rynkowej;
 - podlegają amortyzacji zgodnie z przepisami *ustawy z dnia 29 września 1994 r. o rachunkowości*.

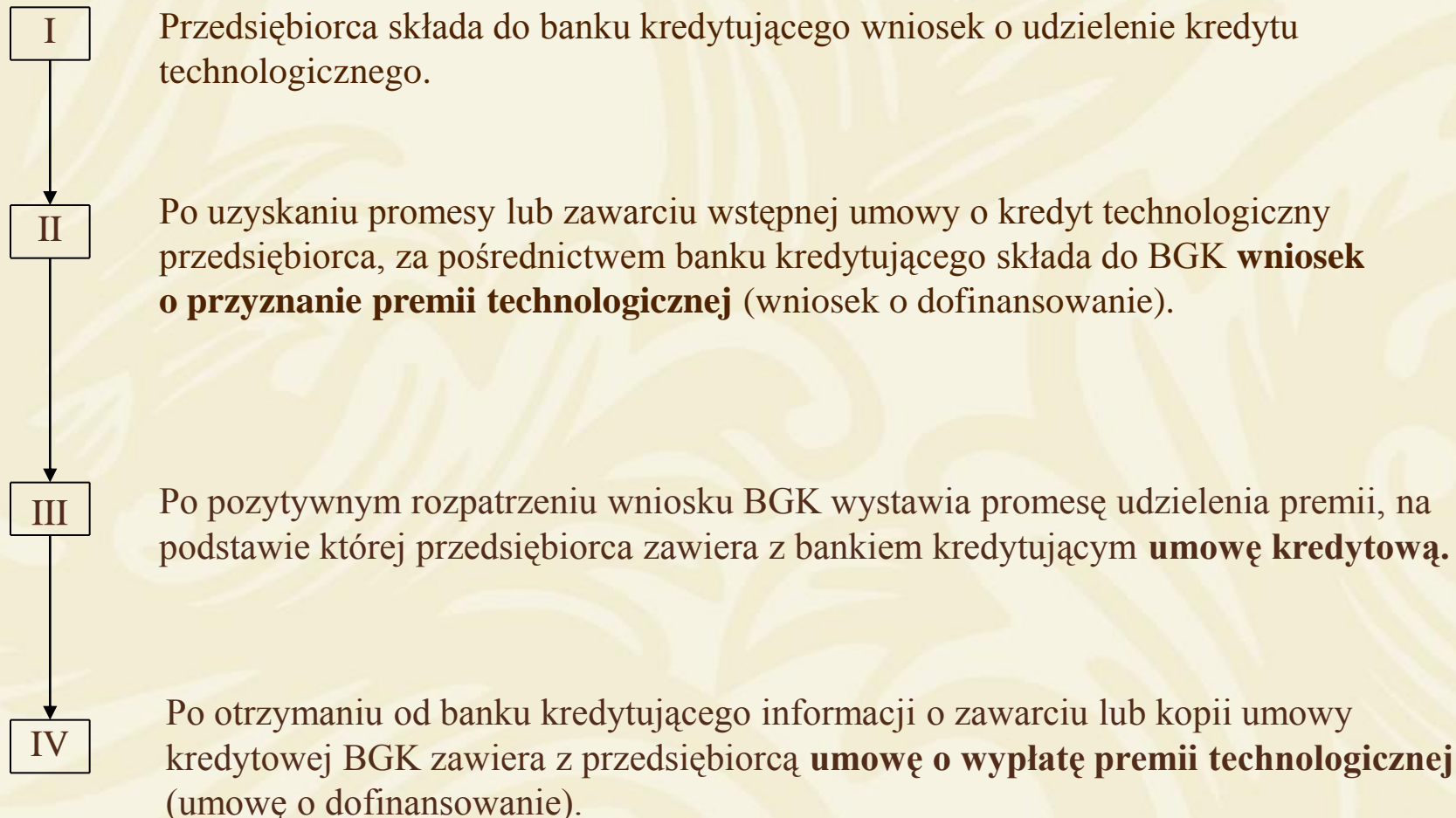


Udział własny

Udział przedsiębiorcy w finansowaniu inwestycji technologicznej pochodzący ze **środków innych** niż środki **kredytu technologicznego** lub środki **uzyskane** przez przedsiębiorcę **w związku z udzieloną pomocą publiczną**, w szczególności w formie kredytów, gwarancji lub poręczeń, na warunkach korzystniejszych od oferowanych na rynku.



Procedura ubiegania się o przyznanie premii





DOKUMENTY

BGK rozpatruje zgodność wniosku o przyznanie premii technologicznej (wniosek o dofinansowanie) z przepisami *ustawy* na podstawie m.in. następujących dokumentów, stanowiących załączniki do wniosku:

1. **Opinia**, sporządzona na wniosek przedsiębiorcy przez **uprawnioną jednostkę naukową, centrum badawczo-rozwojowe lub stowarzyszenie naukowo-techniczne o zasięgu ogólnopolskim** stwierdzająca, że **technologia** będąca przedmiotem wniosku jest **nową technologią w rozumieniu ustawy**.
2. **Informacja**, sporządzona przez podmiot wystawiający opinię, **dotycząca charakterystyki technologii, sposobu jej wdrożenia, niezbędnych do zastosowania środków trwałych oraz wartości niematerialnych i prawnych, opis produktów lub usług** mających być **wynikiem inwestycji technologicznej**.
3. **Biznesplan** inwestycji technologicznej wraz z harmonogramem rzeczowo – finansowym oraz wykazem wydatków – sporządzany na wzorze banku kredytującego z uwzględnieniem wymagań BGK określonych w instrukcji wypełniania wniosku.



Procedura ubiegania się o przyznanie premii c.d.

- I. BGK rozpatruje wnioski o przyznanie premii technologicznej (wnioski o dofinansowanie) według kolejności wpływu.
- II. Bank Gospodarstwa Krajowego może przyznać promesę premii technologicznej **do dnia 15 września 2013 r.**
- III. Bank kredytujący może zawierać umowy o udzielenie kredytu technologicznego **do dnia 31 października 2013 r.**
- IV. Bank Gospodarstwa Krajowego może wypłacać premię technologiczną **do dnia 31 grudnia 2015 r.**

Kontraktowanie środków z Działania 4.3 Kredyt technologiczny POIG - stan na 27 września 2010 r.

	Liczba	Wartość [PLN]
Złożone wnioski o dofinansowanie	121	177 502 193,58
Wydane promesy udzielenia premii technologicznej:	39	68 086 848,57
w tym podpisane umowy o dofinansowanie	26	46 015 645,57
Odrzucone i wycofane wnioski o dofinansowanie	50	
Wnioski o dofinansowanie w trakcie oceny	33	

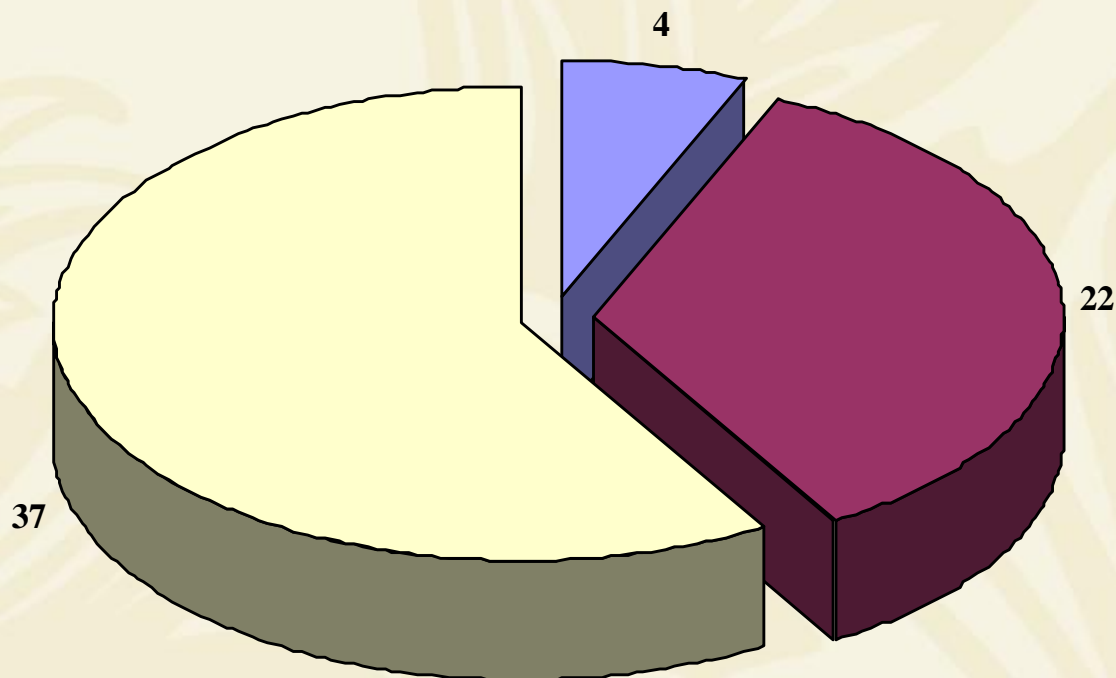


Akcja kredytowa (kredyty inwestycyjne) w bankach kredytujących wywołana związana z wdrażaniem działania 4.3 Kredyt technologiczny

	Liczba	Wartość [PLN]
umowy kredytowe podpisane na podstawie promes BGK	26	126 687 252,94
promesy kredytowe wydane przez banki kredytujące	121	325 322 493,27



Liczba wniosków złożonych do działania 4.3 Kredyt technologiczny wg wielkości przedsiębiorstwa

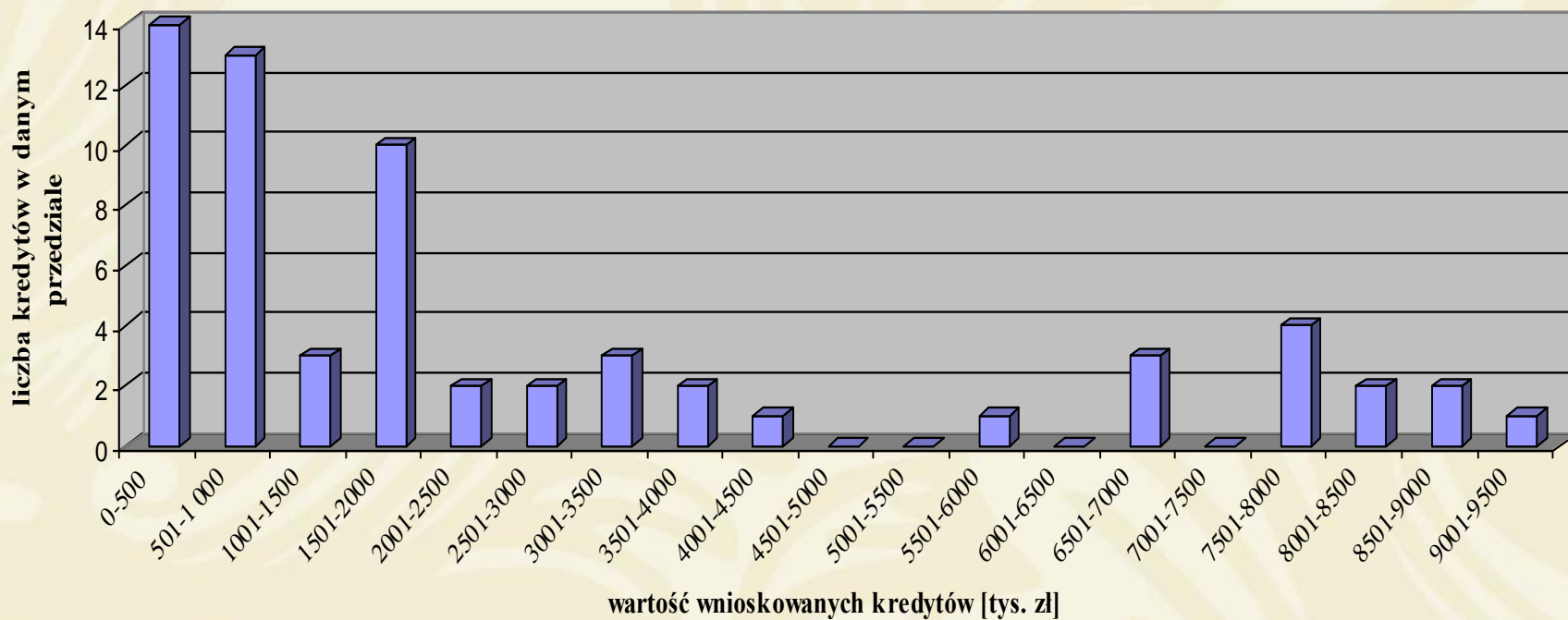


Stan na 9.05.2010

■ Mikro ■ Małe ■ Średnie



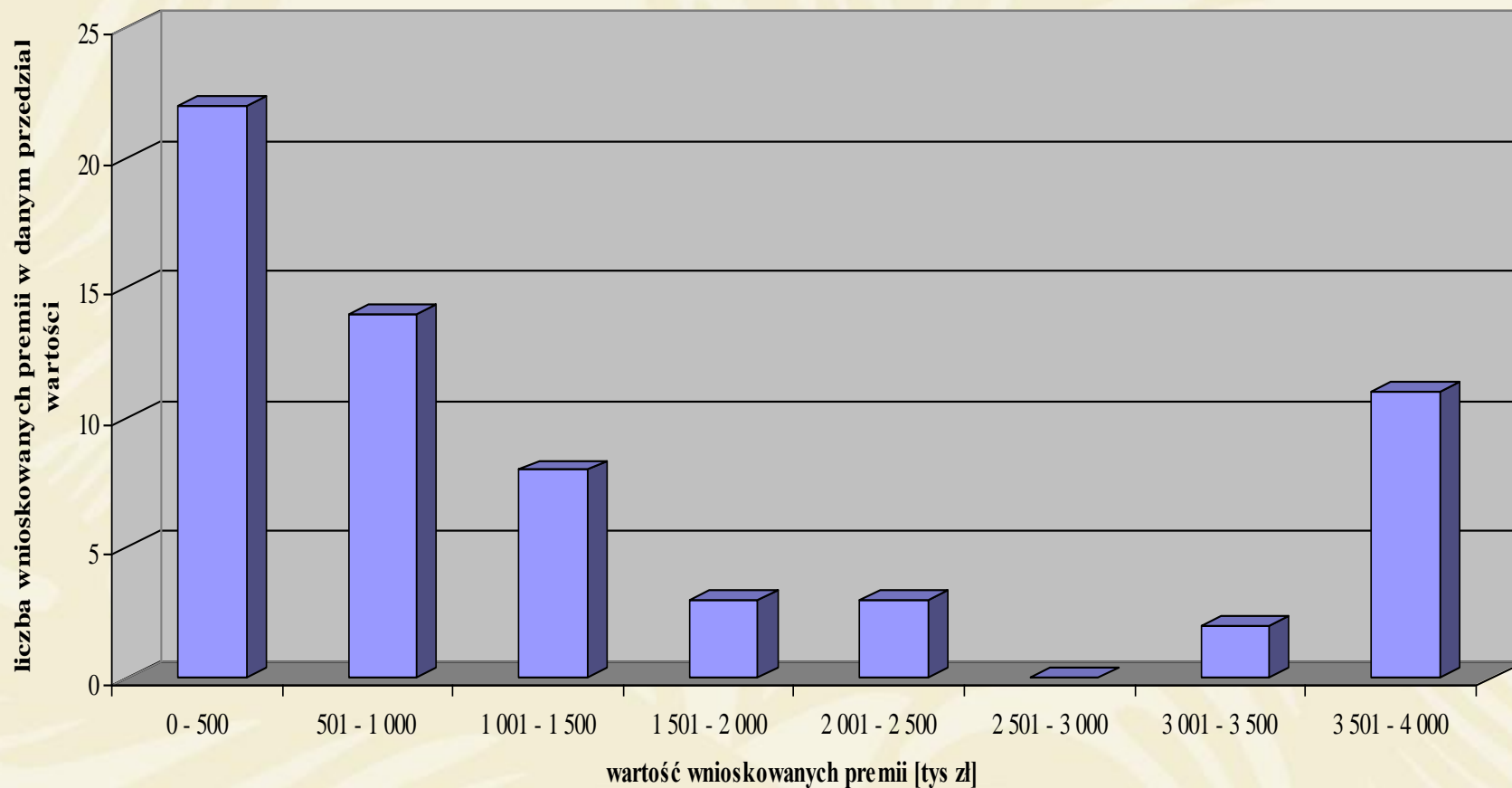
Wnioskowane kredyty technologiczne wg wartości



Stan na 9.05.2010



Wnioskowane premie technologiczne wg wartości



Stan na 9.05.2010



Bariery w przyznawaniu dotacji ze środków Działania 4.3 KREDYT TECHNOLOGICZNY (POIG 2007-2013)

- Wysoki próg formalny stawiany technologii, będącej przedmiotem wdrożenia - musi być w postaci prawa własności przemysłowej (np. technologie opatentowane jako wynalazek) lub usługi badawczo rozwojowej.
- Podstawę wyliczania premii stanowi kredyt technologiczny (tj. 75% kosztów kwalifikowanych), a nie jak w innych działaniach POIG - łączna kwota kosztów kwalifikowanych (premia technologiczna 70% = pomoc publiczna nie wyższa niż 52,5%).
- Opóźnienie wypłaty środków i zwiększenie kosztów kredytu na skutek wypłaty premii po osiągnięciu sprzedaży, a nie jak w innych działaniach POIG - bezpośrednio po zakończeniu inwestycji.



Zmiany proponowane przez Ministerstwo Gospodarki w projekcie ustawy o zmianie ustawy o niektórych formach wspierania działalności innowacyjnej

- zniesienie ograniczenia dotyczącego kwalifikowania wydatków przeznaczonych na realizację inwestycji technologicznej do wydatków pokrywanych ze środków kredytu technologicznego
(tj. suma kosztów kwalifikowanych podstawą wyliczania premii),
- uniezależnienie wypłaty premii technologicznej od udokumentowania sprzedaży towarów i usług
(tj. wypłata premii po zakończeniu inwestycji),
- możliwość rozpoczęcia realizacji inwestycji po złożeniu wniosku o dofinansowanie do BGK
(obecnie – po przyznaniu promesy premii),
- Możliwość wdrażania technologii w formie nieopatentowanej wiedzy technicznej
(także własne nieopatentowane technologie)
- rezygnacja z konieczności przedkładania przez Beneficjenta opinii potwierdzającej wdrożenie nowej technologii w ramach inwestycji finansowanej kredytem technologicznym,
- objęcie możliwością skorzystania ze zmian również Beneficjentów realizujących projekty pod rządami obecnie obowiązującej ustawy.

Przewidywany termin uchwalenia nowelizacji – I połowa 2011 r.



PRZYDATNE STRONY INTERNETOWE

- www.bgk.pl
- www.mrr.gov.pl
- www.mg.gov.pl
- www.funduszeuropejskie.gov.pl
- www.poig.gov.pl

SKRZYŃKA KONTAKTOWA w BGK:

fkt@bgk.com.pl



**INNOWACYJNA
GOSPODARKA**
NARODOWA STRATEGIA SPÓJNOŚCI

BK BANK
GOSPODARSTWA
KRAJOWEGO

UNIA
EUROPEJSKA



Dziękujemy za uwagę.

www.bgk.pl